

Maintenance guide

ahlsell

Azur Faucets

Underhållsguide för a-collection Azur-blandare

Vedlikeholdsguide for a-collection Azur-armaturer

Huolto-opas a-collection Azur -hanoille

Vedlikeholdelsesguide for a-collection Azur-armaturer



a-c
a·collection

Cleaning and maintenance

Cleaning

Fixtures with chrome-plated surfaces should be wiped clean daily with a damp cloth and then dried with a soft, dry cloth. The aerator must be unscrewed and cleaned or replaced at regular intervals. Let the water run so that the fixture is thoroughly rinsed. Do not use cleaning agents that are acidic, abrasive or for removing limescale. Use only cleaning agents suitable for chrome plated surfaces. If using a cleaning agent in a spray bottle, never spray directly on the fixture. Spray the cloth first and then use the cloth on the fixture. If you spray directly on the fixture, there is a risk of damaging the rubber gasket and other important components. Never use abrasive or scrubbing sponges.

Warranty: We provide a 5-year warranty related to dripping and manufacturing defects.

The warranty does not cover: Inadequate maintenance, improper use, incorrect installation, frost damage, damage caused by contaminated water, damage caused by limescale.

The fixture must not be exposed to excessive cold. Frost damage is not covered by the warranty. Deviations from the above instructions will void the warranty.

Service guide

Too little water coming out

- Check if the aerator is clogged: clean og replace with a new one
- Increase the water supply if the ball valve is not fully open.

Too much water is coming out

- Reduce the water supply by closing the shut-off valve slightly.
- If necessary, replace the aerator with a water-saving version.

Dripping from the outlet spout

- There is dirt in the insert/cartridge.
- Turn off the water supply, separate the fixture and clean or replace the insert/cartridge. Contact Ahlsell for advice.

Water coming out between the faucet body and the spout

- Turn off the water supply, clean or replace the o-rings.

Water is coming out of the handle

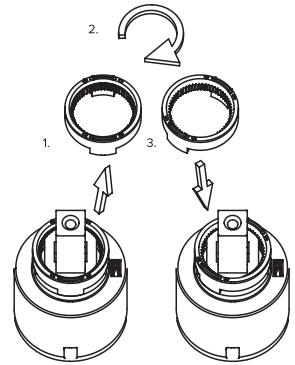
- Turn off the water supply, separate the fixture and clean or replace the insert. Contact Ahlsell for advice.

Water is running our of the hoses

- Fixture goses are not firmly screwed, or the O-rings have been damaged.
- Tighten the hoses firmly, but only using hand force.
- Replace the O-rings. Contact Ahlsell for guidance.

Adjustment of the hot limit ring and maximum flow

- When the cartridge is supplied the hot limit ring is in the middle position.
- To save hot water and to avoid scald the ring can be turned. In this case the pin of the ring is bumped against the stop around the cartridge, before we can reach the full hot water position by turning the handle of the faucet.
- The adjustment of the ring is as follows (see the attached drawing):
 1. The hot limit ring must be removed from the cartridge.
 2. The ring must be turned clockwise up to the requested point.
 3. The ring must be repositioned onto the cartridge.
- Maximum flow rate can be adjusted by a grub screw located in the lever.



The maximum flow is regulated with the below screw in the insert.



a-collection Azur fittings

- are tested in accordance with Nordic regulations. Key components are manufactured by internationally recognized, market-leading producers. Tested to withstand pressure up to 16 bar.

The insert in our a-collection Azur fixture

- has been durability-tested for 250,000 continuous movements. Among other things, this makes a-collection Azur fixture the natural and safe choice for problem-free functionality.

Rengöring och underhåll

Rengöring

Armaturer med förkromade ytor ska dagligen torkas av med en fuktig trasa och sedan torkas av med en mjuk, torr trasa. Luftaren måste skruvas loss och rengöras eller bytas ut med jämna mellanrum. Låt vattnet rinna så att blandningen sköljs noggrant. Använd inte sura eller slipande rengöringsmedel eller medel för att avlägsna kalkavlagringar. Använd endast rengöringsmedel som är lämpliga för förkromade ytor. Om du använder ett rengöringsmedel i en sprayflaska, spraya aldrig direkt på finishen. Spraya först på trasan och använd sedan trasan på armaturen. Om du sprayar direkt på filteret finns det risk för att gummipackningen och andra viktiga komponenter skadas. Använd aldrig slipande eller skrubbande svampar.

Garanti: Vi lämnar 5 års garanti på droppande vatten och tillverkningsfel.

Garantin täcker inte: Bristfälligt underhåll, felaktig användning, felaktig installation, frostsador, skador orsakade av förorenat vatten, skador orsakade av kalkavlagringar.

Armaturen får inte utsättas för stark kyla. Frostsador täcks inte av garantin. Avvikelser från ovanstående anvisningar medför att garantin upphör att gälla.

Guide för service

För lite vatten kommer ut

- Kontrollera om luftaren är igensatt: rengör eller byt ut den mot en ny.
- Öka vattentillförseln om kulventilen inte är helt öppen.

Det kommer ut för mycket vatten

- Minska vattentillförseln genom att stänga avstängningsventilen något.
- Byt vid behov ut luftaren mot en vattenbesparande variant.

Det droppar från utloppspipen

- Det finns smuts i insatsen/patronen.
- Stäng av vattentillförseln, ta isär armaturen och rengör eller byt ut insatsen/patronen. Kontakta Ahlsell för rådgivning.
- Stäng av vattentillförseln, rengör eller byt ut o-ringarna.

Vatten kommer ut mellan kranhuset och pipen

Vatten kommer ut ur handtaget

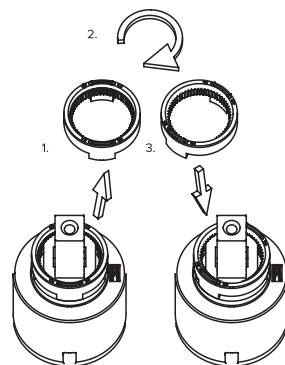
- Stäng av vattentillförseln, ta isär armaturen och rengör eller byt ut insatsen. Kontakta Ahlsell för rådgivning

Vatten rinner ut ur slangarna

- Fixturens slangar är inte ordentligt fastskruvade eller så har O-ringarna skadats.
- Dra åt slangarna ordentligt, men endast med handkraft.
- Byt ut O-ringarna. Kontakta Ahlsell för vägledning.

Justering av varmgränsring och maxflöde

- När patronen levereras är varmvattenbegränsningsringen i mittläge.
- För att spara varmvatten och undvika skällning kan ringen vridas. I detta fall stöter ringens stift mot stoppet runt patronen, innan vi kan nå det fulla varmvattenläget genom att vrida på kranens handtag.
- Justeringen av ringen görs enligt följande (se bifogad ritning):
 1. Varmvattenbegränsningsringen måste tas bort från patronen.
 2. Ringen måste vridas medurs upp till önskad punkt.
 3. Ringen måste återplaceras på patronen.
- Maximalt flöde kan justeras med hjälp av en skruv som sitter i spaken.



a-collection Azur beslag

- är testade i enlighet med nordiska föreskrifter. Nyckelkomponenterna är och tillverkas av internationellt erkända, marknadsledande tillverkare. Testade för att klara tryck upp till 16 bar.

Insatsen i vår a-collection Azur-armatur

- har hållbarhetstestats för 250.000 kontinuerliga rörelser. Detta gör bland annat a-collection Azur fixturer till det naturliga och säkra valet för problemfri funktion.

Det maximala flödet regleras med nedanstående skruv i insatsen.



Rengjøring og vedlikehold

Rengjøring

Armaturer med forkromede overflater bør tørkes av daglig med en fuktig klut og deretter tørkes med en myk, tørr klut. Luftelufteren må skrues av og rengjøres eller skiftes ut med jevne mellomrom. La vannet renne slik at blandingen skylles grundig. Ikke bruk rengjøringsmidler som er sure, slipende eller til å fjerne kalk. Bruk kun rengjøringsmidler som er egnet for forkromede overflater. Hvis du bruker et rengjøringsmiddel i en sprayflaske, må du aldri spraye direkte på filteret. Spray først på kluten, og bruk deretter kluten på filteret. Hvis du sprayer direkte på filteret, risikerer du å skade gummipakningen og andre viktige komponenter. Bruk aldri skure- eller skrubbesvamper.

Garanti på produktet: Vi gir 5 års garanti på drypp og produksjonsfeil.

Garantien dekker ikke: Mangelfullt vedlikehold, feil bruk, feil installasjon, frostskafer, skader forårsaket av forurenset vann, skader forårsaket av kalkavleiringer.

Armaturen må ikke utsettes for sterk kulde. Frostskafer dekkes ikke av garantien. Avvik fra instruksjonene ovenfor medfører at garantien bortfaller.

Serviceveiledning

Det kommer for lite vann ut

- Kontroller om lufterventilen er tilstoppet: rengjør og bytt den ut med en ny.
- Øk vanntilførselen hvis kuleventilen ikke er helt åpen.

Det kommer for mye vann ut

- Reduser vanntilførselen ved å stenge avstengningsventilen litt.
- Bytt om nødvendig ut lufterventilen med en vannbesparende versjon.

Det drypper fra utløpstuten

- Det er smuss i innsatsen/patronen
- Steng av vanntilførselen, ta armaturen fra hverandre og rengjør eller bytt ut innsatsen/patronen. Kontakt Ahlsell for råd.

Det kommer vann ut mellom kranhuset og tuten

- Slå av vanntilførselen, rengjør eller skift ut o-ringene.

Det kommer vann ut av håndtaket

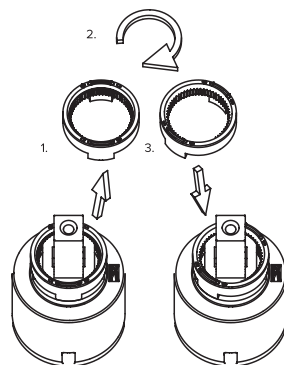
- Slå av vanntilførselen, skill armaturen fra hverandre og rengjør eller skift ut innsatsen. Kontakt Ahlsell for råd.

Det renner vann ut av slangene

- Armaturets slanger er ikke godt nok skrudd fast, eller O-ringene er skadet.
- Stram slangene godt til, men bare med håndkraft
- Skift ut O-ringene. Kontakt Ahlsell for veiledning.

Justering av varmegrensering og maksimal gjennomstrømning

- Når patronen leveres, står varmegrenseringen i midtstilling.
- For å spare varmt vann og unngå skålding kan ringen dreies. I dette tilfellet støtes stiften på ringen mot anslaget rundt patronen, før vi kan nå full varmtvannsposisjon ved å vri på kranens håndtak.
- Justeringen av ringen er som følger (se vedlagte tegning):
 1. Varmgrenseventilen må fjernes fra patronen.
 2. Ringen må dreies med klokken opp til ønsket punkt.
 3. Ringen må settes på plass igjen på patronen.
- Maksimal gjennomstrømningshastighet kan justeres ved hjelp av en skrue som er festet i spaken.



a-collection Azur-armaturene

- er testet i henhold til nordiske forskrifter. Nøkkelpådelene er produsert av internasjonalt anerkjente, markedsledende produsenter. Testet for å tåle trykk opp til 16 bar.

Innsatsen i vårt a-collection Azur-armatur

- er holdbarhetstestet for 250 000 kontinuerlige bevegelser. Dette gjør blant annet a-collection Azur-armaturene til det naturlige og trygge valget for problemfri funksjonalitet.

Maksimal gjennomstrømning reguleres med skruen nedenfor i innsatsen.



Puhdistus ja huolto

Puhdistus

Kalusteet, joissa on kromatut pinnat, on pyyhittävä päivittäin puhtaaksi kostealla liinalla ja kuivattava sitten pehmeällä, kuivalla liinalla. Ilmastin on ruuvattava irti ja puhdistettava tai vaihdettava säännöllisin väliajoin. Anna veden juosta niin, että firma huuhtoutuu perusteellisesti. Älä käytä happamia, hankaavia tai kalkinpoistoon tarkoitettuja puhdistusaineita. Käytä vain kromatuille pinnoille sopivia puhdistusaineita. Jos käytät suihkepullossa olevaa puhdistusainetta, älä koskaan suihkuta sitä suoraan fixtureen. Suihkuta ensin liinaan ja käytä liinaa sitten laitteeseen. Jos suihkutat suoraan fixtureen, on olemassa vaara, että kumitiiviste ja muut tärkeät osat vahingoittuvat. Älä koskaan käytä hankaavia tai hankaavia sienä.

Takuu: Annamme 5 vuoden takuun, joka liittyy tippumiseen ja valmistusvirheisiin.

Takuu ei kata: Riittämätöntä huoltoa, väärää käyttöä, virheellistä asennusta, pakkasvaurioita, saastuneen veden aiheuttamia vaurioita, kalkkivaurioita.

Fktuuria ei saa altistaa liialliselle kylmyydelle. Takuu ei kata pakkasvaurioita. Edellä mainituista ohjeista poikkeaminen mitätöi takuun.

Huolto-opas

Vettä tulee liian vähän

- Tarkista, onko ilmastin tukkeutunut: puhdista tai vaihda uuteen
- Lisää veden syöttöä, jos palloventtiili ei ole täysin auki.

Vettä tulee ulos liikaa

- Vähennä veden tuloa sulkuventtiiliä hieman sulkemalla.
- Vaihda ilmastin tarvittaessa vettä säästävään versioon.

Lähtösuihkusta tippuu vettä

- Asetuksessa/kasetissa on liikaa
- Kytke veden syöttö pois päältä, irrota valaisin ja puhdista tai vaihda lisäosa/kasetti. Ota yhteyttä Ahlselliin saadaksesi neuvoja.

Vettä tulee ulos venttiilin välistä hanan rungon ja nokan välistä

- Katkaise veden syöttö, puhdista tai vaihda o-renkaat.

Vettä tulee ulos kahvasta

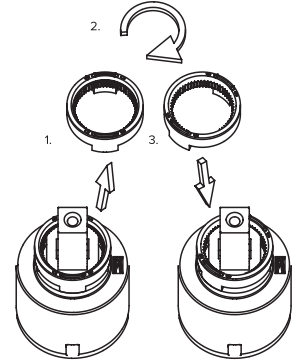
- Katkaise veden syöttö, irrota kaluste ja puhdista tai vaihda insertti. Ota yhteyttä Ahlselliin saadaksesi neuvoja

Letkuista valuu vettä

- Kalusteen letkuja ei ole ruuvattu tiukasti kiinni tai O-renkaat ovat vaurioituneet.
- Kiristä letkut tiukasti, mutta vain käsivoimin
- Vaihda O-renkaat. Ota yhteyttä Ahlselliin saadaksesi neuvoja.

Kuuman rajoitusrenkaan ja maksimivirtauksen säätö

- Kun patruuna toimitetaan, kuuma rajoitusrenkas on keskiasennossa.
- Kuuman veden säästämiseksi ja kuumennuksen välttämiseksi rengas voidaan kääntää. Tällöin renkaan tappi törmää patruunan ympärillä olevaan pysäyttimeen, ennen kuin päästään täyteen kuuman veden asentoon kääntämällä hanan kahvaa.
- Rengas säädetään seuraavasti (ks. oheinen piirros):
 1. Kuumuuden rajoitusrenkas on irrotettava patruunasta.
 2. Rengasta on kierrettävä myötäpäivään haluttuun kohtaan asti.
 3. Rengas on asetettava takaisin patruunaan.
- Maksimivirtausnopeutta voidaan säätää vipuun kiinnitettyllä kuusioruuvilla.



a-malliston Azur-liitännät

- on testattu pohjoismaisten määräysten mukaisesti. Keskeiset komponentit ovat kansainvälisesti tunnustettujen, markkinoiden johtavien valmistajien valmistamia. Testattu kestävä joko 16 baarin painetta.

A-collection Azur -kalusteemme sisäkappale

- on kestävyystestattu 250 000 jatkuvalla liikkeellä. Muun muassa tämä tekee a-collection Azur -kiinnikkeistä luonnollisen ja turvallisen valinnan ongelmattomaan toimintaan.

Maksimivirtausta säädetään alla olevalla ruuvilla insertissä.



Rengøring og vedligeholdelse

Rengøring

Armaturer med forkromede overflader skal tørres af dagligt med en fugtig klud og derefter tørres af med en blød, tør klud. Belufteren skal skrues af og rengøres eller udskiftes med jævne mellemrum. Lad vandet løbe, så blandingen skylles grundigt. Brug ikke rengøringsmidler, der er sure, slibende eller til at fjerne kalk. Brug kun rengøringsmidler, der er egnede til forkromede overflader. Hvis du bruger et rengøringsmiddel i en sprayflaske, må du aldrig sprøjte det direkte på armaturet. Sprøjt først på kluden, og brug derefter kluden på armaturet. Hvis du sprøjter direkte på apparatet, er der risiko for at beskadige gummipakningen og andre vigtige komponenter. Brug aldrig slibende eller skrubbende svampe.

Garantien: Vi giver 5 års garanti i forbindelse med dryp og produktionsfejl.

Garantien dækker ikke: Mangelfuld vedligeholdelse, forkert brug, forkert installation, frostskafer, skader forårsaget af forurenede vand, skader forårsaget af kalk.

Armaturet må ikke udsættes for overdreven kulde. Frostskafer er ikke dækket af garantien. Afvigelser fra ovenstående instruktioner medfører, at garantien bortfalder.

Servicevejledning

Der kommer for lidt vand ud

- Kontroller, om belufteren er tilstoppet: rengør og udskift med en ny.
- Øg vandtilførslen, hvis kugleventilen ikke er helt åben.

Der kommer for meget vand ud

- Reducer vandtilførslen ved at lukke afspærringsventilen en smule.
- Udskift om nødvendigt perlatoren med en vandbesparende version.

Det drypper fra udløbstudien

- Der er snavs i indsatsen/patronen
- Luk for vandtilførslen, skil armaturet ad, og rengør eller udskift indsatsen/patronen. Kontakt Ahlsell for rådgivning.

Der kommer vand ud mellem vandhanehuset og tuden

- Sluk for vandforsyningen, rengør eller udskift o-ringene.

Der kommer vand ud af håndtaget

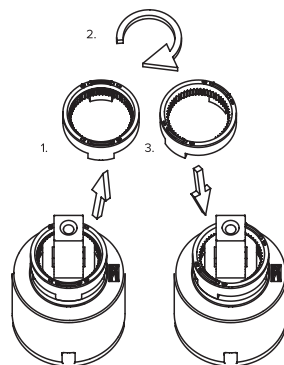
- Sluk for vandforsyningen, skil armaturet ad, og rengør eller udskift indsatsen. Kontakt Ahlsell for at få råd

Der løber vand ud af slangerne

- Armaturets slanger er ikke skruet ordentligt fast, eller O-ringene er blevet beskadiget.
- Spænd slangerne godt fast, men kun med håndkraft.
- Udskift O-ringene. Kontakt Ahlsell for at få vejledning.

Justering af varmegrænseringen og maksimalt flow

- Når patronen leveres, er varmegrænseringen i midterposition.
- For at spare på det varme vand og undgå skoldning kan ringen drejes. I dette tilfælde støder ringens stift mod stoppet omkring patronen, før vi kan nå den fulde varmtvandsposition ved at dreje på vandhanens håndtag.
- Justeringen af ringen er som følger (se den vedhæftede tegning):
 1. Varmegrænseringen skal fjernes fra patronen.
 2. Ringen skal drejes med uret op til det ønskede punkt.
 3. Ringen skal placeres på patronen igen.
- Den maksimale gennemstrømningshastighed kan justeres med en skrue, der sidder i håndtaget.



a-collection Azur-fittings

- er testet i overensstemmelse med nordiske regler. Nøglekomponenterne er fremstillet af internationalt anerkendte, markedsledende producenter. Testet til at modstå tryk op til 16 bar.

Indsatsen i vores a-collection Azur-armatur

- er blevet holdbarhedstestet til 250.000 kontinuerlige bevægelser. Det gør blandt andet a-collection Azur-armaturer til det naturlige og sikre valg for problemfri funktionalitet.

Det maksimale flow reguleres med nedenstående skrue i indsatsen.





a-c
a-collection

Produced for Ahlsell
www.ahlsell.com