

Flygt Compit 901

Innholdsfortegnelse

1	Introduksjon og sikkerhet.....	3
1.1	Innledning.....	3
1.2	Sikkerhetsterminologi og symboler.....	3
1.3	Brukersikkerhet.....	4
1.4	Spesielle farer.....	4
1.4.1	Trange rom.....	4
1.4.2	Biologiske farer.....	4
1.4.3	Vask hud og øyne.....	5
1.5	Beskytte miljøet.....	5
1.6	Reservedeler.....	5
1.7	Garanti.....	5
2	Transport og oppbevaring.....	6
2.1	Forholdsregler.....	6
2.2	Posisjon og feste.....	6
2.3	Undersøk leveransen.....	6
2.3.1	Undersøk pakken.....	6
2.3.2	Undersøk enheten.....	6
2.4	Retningslinjer om transport.....	7
2.4.1	Løfting.....	7
2.5	Fjern fra pallen: Enhet levert med høyre side opp.....	7
2.6	Snu enheten rett vei: Enhet med fot.....	8
2.7	Snu enheten rett vei: Enhet uten fot.....	10
2.8	Langtidsoppbevaring.....	11
3	Produktbeskrivelse.....	12
3.1	Inkluderte produkter.....	12
3.2	Design.....	12
3.2.1	Deler.....	12
3.2.2	Tiltenkt bruk.....	13
3.2.3	Bruksgrenser.....	13
3.2.4	Mål.....	14
3.2.5	Vekt.....	15
3.2.6	Materialer.....	15
3.2.7	Eksterne belastninger.....	15
3.2.8	Farge på rørløkket på utløpet.....	15
3.3	Pumpeutgaver.....	15
3.4	Overvåkingsutstyr.....	15
3.5	Dataskiltet.....	16
4	Installasjon.....	17
4.1	Forholdsregler.....	17
4.1.1	Undergrunnsinstallasjoner.....	17
4.1.2	Utgravninger.....	17
4.1.3	Kontroller arbeidsområdet før det utføres varmtarbeid som krever tillatelse... ..	18
4.2	Installere enheten.....	18
4.2.1	Gjør klart stedet.....	18
4.2.2	Gjør klar sjaktbunnen.....	19
4.2.3	Fest foten.....	19
4.2.4	Installere enheten.....	20
4.2.5	Forankring.....	20

4.2.6	Kople de eksterne rørene.....	21
4.2.7	Monter forlengelsen: H-installasjon.....	23
4.2.8	Monter forlengelsen: P-installasjon.....	24
4.2.9	Utfør de elektriske tilkøplingene.....	25
4.2.10	Installere nivåsensorer.....	25
4.2.11	Monter kontrollpanelet.....	26
4.2.12	Potensialutligning.....	27
4.2.13	Isolere enheten.....	27
4.2.14	Tilbakefylling.....	28
4.2.15	Montere atkomstsluken.....	30
4.3	Installere pumpen.....	31
4.3.1	Installer med H-installasjon.....	32
4.3.2	Installer med P-installasjon.....	33
5	Drift.....	35
5.1	Forholdsregler.....	35
5.2	Før idriftsettelse.....	35
5.3	Åpne og stenge avstengningsventilen.....	35
5.4	Starte pumpen.....	36
6	Vedlikehold.....	37
6.1	Forholdsregler.....	37
6.1.1	Kontroller arbeidsområdet før det utføres varmtarbeid som krever tillatelse....	38
6.2	Retningslinjer for vedlikehold.....	38
6.3	Sett tilbake tilbakeslagsventilene.....	38
7	Samsvarserklæring.....	39
7.1	Samsvarserklæring.....	39

1 Introduksjon og sikkerhet

1.1 Innledning

Formålet med håndboken

Formålet med denne håndboken er å gi den nødvendige informasjonen om å jobbe med enheten. Les denne håndboken nøye for du setter i gang.

Les og behold denne håndboken

Oppbevar denne håndboken for fremtidig referanse, og ha den lett tilgjengelig.

Tiltenkt bruk



ADVARSEL:

Bruk, installasjon eller vedlikehold av enheten på en måte som ikke dekkes av denne håndboken, kan føre til dødsfall, alvorlige personskader eller skade på utstyr eller omgivelsene. Dette inkluderer alle endringer av utstyret eller bruk av deler som ikke leveres av Xylem. Hvis du har spørsmål om den tilsiktede bruken av utstyret, må du kontakte en Xylem-representant før du fortsetter.

Andre håndbøker

Se også sikkerhetskravene og informasjon i de opprinnelige håndbøkene til produsentene når det gjelder annet utstyr som leveres separat til bruk i dette systemet.

1.2 Sikkerhetsterminologi og symboler

Om sikkerhetsmeldinger

Det er svært viktig at du leser, forstår og følger sikkerhetsmeldingene og -forskriftene nøye før du håndterer produktet. De er gitt slik at du kan unngå følgende farer:



- Personlige ulykker og helseproblemer
- Skade på produktet og omgivelsene
- Funksjonssvikt

Farenivåer

Farenivå	Indikasjon
FARE:	En farlig situasjon som, hvis den ikke unngås, vil føre til død eller alvorlige personskader
ADVARSEL:	En farlig situasjon som, hvis den ikke unngås, kan føre til død eller alvorlige personskader
FORSIKTIG:	En farlig situasjon som, hvis den ikke unngås, kan føre til mindre eller moderate personskader
MERK:	Meldinger brukes når det er fare for skade på utstyr eller redusert ytelse, men ikke personskader.

Spesielle symboler

Noen farekategorier har spesifikke symboler som vist i følgende tabell.

Elektrisk fare	Magnetfeltfare
 <p>Elektrisk fare:</p>	 <p>FORSIKTIG:</p>

1.3 Brukersikkerhet

Alle forskrifter, koder og helse- og sikkerhetsdirektiver må overholdes.

Stedet

- Overhold LockOut-/TagOut-prosedyrer før du begynner å bruke produktet som f.eks. transport, installasjon, vedlikehold eller service.
- Vær klar over faren som gasser og damper kan utgjøre i arbeidsområdet.
- Vær alltid oppmerksom på området rundt utstyret og eventuelle farer på stedet eller utstyr i nærheten.

Kvalifisert personell

Dette produktet må installeres, brukes og vedlikeholdes kun av kvalifisert personell.

Verneutstyr og sikkerhetsanordninger

- Bruk personlig verneutstyr etter behov. Eksempler på personlig verneutstyr inkluderer, men er ikke begrenset til vernehjelmer, sikkerhetsbriller, vernehansker og -sko og pusteutstyr.
- Kontroller at alle sikkerhetsfunksjonene på produktet fungerer og er i bruk hele tiden når enheten brukes.

1.4 Spesielle farer

1.4.1 Trange rom



FARE: Inhaleringsfare

Kammeret eller tanken der utstyret installeres, skal betraktes som et trangt rom. Følg alltid gjeldende sikkerhetslover, forskrifter og retningslinjer for lukkede rom.

Jobb aldri alene på i trangt rom. Kontroller at følgende krav er overholdt før du går inn i rommet:

- Atmosfæren inneholder nok oksygen
- Atmosfæren inneholder ikke noen eksplosive eller toksiske gasser
- Bruk en flyrespirator eller et uavhengig pusteapparat hvis det finnes fare at det ikke er nok oksygen eller fare for toksiske eller farlige gasser.
- Alle energikilder er helt koplet fra
- Det finnes tilstrekkelig ventilasjon
- Det finnes en uhindret rømningsvei
- De finnes overvåking på plass når det gjelder farer som kan utvikle seg etter at man gått inn i det trange rommet
- Gjeldende sikkerhetslover, forskrifter og retningslinjer for trange plasser forstås og overholdes.

1.4.2 Biologiske farer

Produktet er konstruert for bruk i væsker som kan være helseskadelige. Ta hensyn til følgende regler når du arbeider med produktet:

- Sørg for at alt personell som kan komme i kontakt med biologiske farer, vaksineres mot sykdommer som de eventuelt kan utsettes for.
- Sørg for god personlig renslighet.



ADVARSEL: Biologisk fare

Smittefare. Skyll enheten grundig med rent vann før du begynner å jobbe på den.

1.4.3 Vask hud og øyne

Følg disse prosedyrene for kjemikalier eller farlige væsker som har kommet i kontakt med øynene dine eller huden:

Tilstand	Handling
Kjemikalier eller farlige væsker i øynene	<ol style="list-style-type: none"> 1. Hold øyelokkene fra hverandre med fingrene. 2. Skyll øynene med øyereisevæske eller rennende vann i minst 15 minutter. 3. Oppsøk lege.
Kjemikalier eller farlige væsker på huden	<ol style="list-style-type: none"> 1. Fjern forurensede klær. 2. Vask huden med såpe og vann i minst ett minutt. 3. Oppsøk lege ved behov.

1.5 Beskytte miljøet

Utslipp og deponering av avfall

Overhold lokale forskrifter og koder i forbindelse med:

- Rapportere utslipp til de aktuelle myndighetene
- Sortere, gjenvinne og deponere fast avfall og væskeavfall
- Opprydding av søl

Usedvanlige steder



FORSIKTIG: Strålingsfare

Send IKKE produktet til Xylem hvis det er utsatt for kjernestråling med mindre Xylem har fått beskjed og man er blitt enig om de passende handlingene.

1.6 Reservedeler



FORSIKTIG:

Bruk kun reservedeler fra produsenten for å bytte ut slitte deler eller deler som ikke fungerer. Bruk av uegnede reservedeler kan forårsake svikt, skade på utstyr eller personskader samt gjøre garantien ugyldig.

1.7 Garanti

Se salgskontrakten for å finne informasjon om garantien.

2 Transport og oppbevaring

2.1 Forholdsregler



FARE: Elektrisk fare

Før du begynner å arbeide på enheten må du forvise deg om at enheten og kontrollpanelet er isolert fra strømforsyningen og ikke kan startes. Dette gjelder også for kontrollkretsen.



FORSIKTIG:

Operatøren må være kjent med sikkerhetstiltakene for å forhindre personskader.

Veltefare hvis pallestroppene fjernes

Hvis stroppene som fester enheten til pallen har blitt fjernet, må enheten sikres slik at den ikke velter eller faller.



FORSIKTIG: Knusingsfare

Forviss deg om at enheten ikke kan rulle eller velte og skade folk eller utstyr.

2.2 Posisjon og feste

Enheter med en adkomstluke i betong leveres i en vertikal posisjon, plassert opp-ned på pallen. Uansett typen adkomstluke, må enheten lagres i oppreist posisjon.

2.3 Undersøk leveransen

2.3.1 Undersøk pakken

1. Undersøk pakken for ødelagte eller manglende deler ved mottak.
2. Registrer eventuelle ødelagte eller manglende deler på kvitteringen og fraktbrevet.
3. Hvis noe er i ustand, skal du levere et krav til forsendelsesselskapet.
Hvis produktet er hentet hos distributøren, sender du et krav direkte til distributøren.

2.3.2 Undersøk enheten

1. Fjern emballasjematerialene fra produktet.
Kast all emballasje iht. lokale forskrifter.
2. Undersøk produktet for å avgjøre om noen deler er skadet eller mangler.
3. Løsne produktet ved å fjerne alle skruer, bolter eller stropper.
Vær forsiktig med spiker og stropper.
4. Kontakt en salgsrepresentant hvis du har noen problemer.

2.4 Retningslinjer om transport

2.4.1 Løfting



Løfteutstyret og talje skal alltid kontrolleres før arbeidet settes i gang.

ADVARSEL: Knusingsfare

1) Løft alltid enheten ved å bruke de angitte løftepunktene. 2) Bruk egnet løfteutstyr, og sørg for at produktet er godt fastspent. 3) Bruk personlig verneutstyr. 4) Hold deg unna kabler og hengende laster.

MERK:

En enhet skal aldri løfte i kablene eller slangen.

Løfteutstyr

Det kreves alltid løfteutstyr når enheten skal håndteres. Det må oppfylle følgende krav:

- Minimumshøyden (kontakt den lokale salgs- og servicerepresentanten å få informasjon) mellom løftekroken og gulvet må være tilstrekkelig til å løfte enheten.
- Løfteutstyret må kunne heve enheten rett opp og ned, fortrinnsvis uten behov for å innstille løftekroken på nytt.
- Løfteutstyret må være godt festet og i god tilstand.
- Løfteutstyret må klare vekten av hele enheten og må kun brukes av autorisert personell.
- To løfteenheter må brukes til å løfte enheten opp for reparasjonsarbeid.
- Løfteutstyret må ikke være overdimensjonert.



FORSIKTIG: Knusingsfare

Overdimensjonert løfteutstyr kan føre til skade. En stedsspesifikk risikoanalyse må utføres.

Separat håndtering av pumpen og enheten.

Enheten og pumpen leveres separat. En pumpe må aldri installeres før enheten løftes.

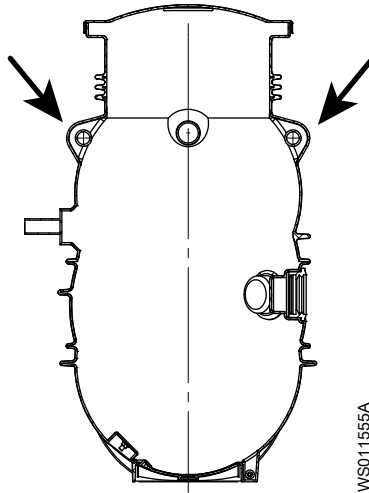
Tøm enheten før den løftes

Enheten må tømmes av væske før løfting.

2.5 Fjern fra pallen: Enhet levert med høyre side opp

Denne delen gjelder enheter som leveres med en adkomstluke i plast. Enheter med adkomstluke i plast leveres i stående posisjon, men høyre side opp på pallen.

1. Ta enheten av lastebilen, og plasser den forsiktig på en fast, horisontal flate.
2. Fest en reim til løfteøyet.



Figur 1: Løfteøyer

3. Fest de andre enden av løftestroppen til løfteutstyret.
4. Hev løftekroken helt til løftestroppen er stram.
5. Kutt stroppene som fester pumpestasjonen til pallen.
6. Løft enheten rett opp.

Enheten kan rykke til eller svaie mot slutten av løfteprosessen.



ADVARSEL: Knusingsfare

1) Løft alltid enheten ved å bruke de angitte løftepunktene. 2) Bruk egnet løfteutstyr, og sørg for at produktet er godt fastspent. 3) Bruk personlig verneutstyr. 4) Hold deg unna kabler og hengende laster.

7. Senk enheten ned i posisjon.



FORSIKTIG: Knusingsfare

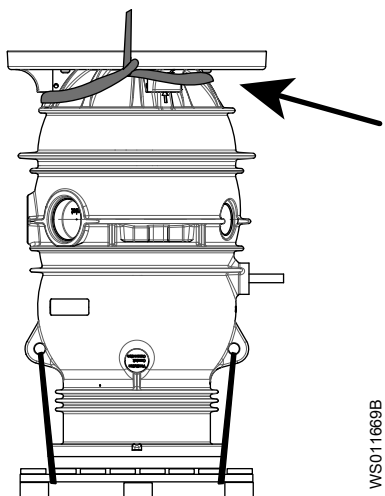
Forviss deg om at enheten ikke kan rulle eller velte og skade folk eller utstyr.

2.6 Snu enheten rett vei: Enhet med fot

Denne delen gjelder pumpeenheter som leveres med en adkomstluke i betong. Enheten leveres med forankringsfoten festet.

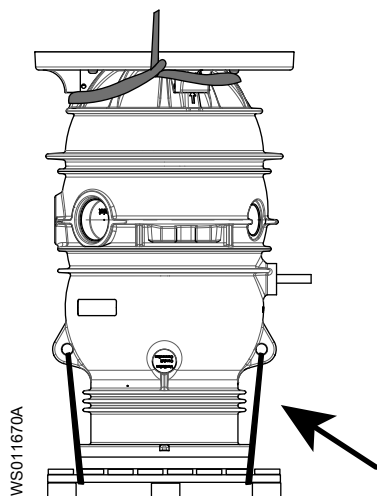
Enheter med en adkomstluke i betong leveres i en vertikal posisjon, plassert opp-ned på pallen.

1. Ta enheten av lastebilen, og plasser den forsiktig på en fast, horisontal flate.
2. Fest en reim rundt foten.



WS011669B

3. Hev løftekroken helt til løftestroppen er stram.
4. Kutt stroppene som fester pumpestasjonen til pallen.



WS011670A

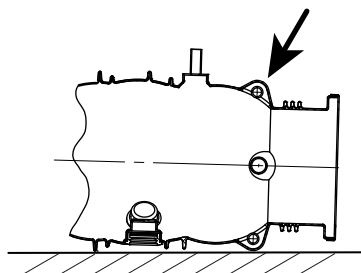
5. Løft enheten rett opp.
Enheden kan rykke til eller svaie mot slutten av løfteprosessen.

**ADVARSEL: Knusingsfare**

1) Løft alltid enheten ved å bruke de angitte løftepunktene. 2) Bruk egnet løfteutstyr, og sørg for at produktet er godt fastspent. 3) Bruk personlig verneutstyr. 4) Hold deg unna kabler og hengende laster.

Sørg for at luken i betong blir værende på pallen.

6. Plasser enheten på bakken i horisontal posisjon.
7. Fest en reim til løfteøyet.



WS011554C

8. Løft enheten.
9. Sett enheten på pallen i rett posisjon.



FORSIKTIG: Knusingsfare

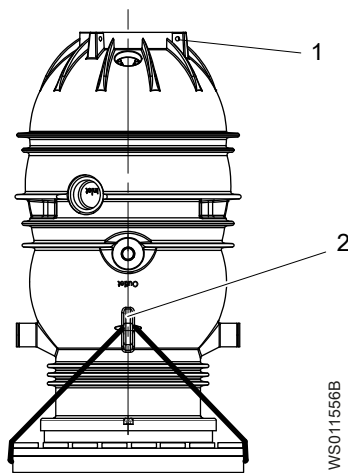
Forviss deg om at enheten ikke kan rulle eller velte og skade folk eller utstyr.

2.7 Snu enheten rett vei: Enhet uten fot

Denne delen gjelder pumpeenheter som leveres med en adkomstluke i betong. Enheten leveres uten forankringsfoten.

Enheter med en adkomstluke i betong leveres i en vertikal posisjon, plassert opp-ned på pallen.

1. Ta enheten av lastebilen, og plasser den forsiktig på en fast, horisontal flate.
2. Fest en løftebøyle i ett av hullene i nærheten av bunnen til pumpestasjonen.



1. Hull i nærheten av bunnen til pumpestasjonen
2. Løfteøye

3. Fest en reim til løftebøylen.
4. Hev løftkroken helt til løftestroppen er stram.
5. Kutt stropene som fester pumpestasjonen til pallen.
6. Løft enheten rett opp.

Enheten kan rykke til eller svaie mot slutten av løfteprosessen.

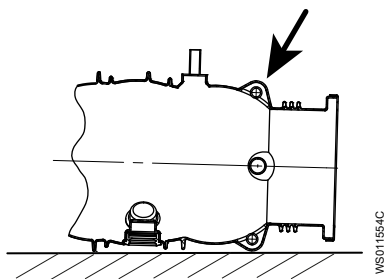


ADVARSEL: Knusingsfare

1) Løft alltid enheten ved å bruke de angitte løftepunktene. 2) Bruk egnet løfteutstyr, og sørg for at produktet er godt fastspent. 3) Bruk personlig verneutstyr. 4) Hold deg unna kabler og hengende laster.

Sørg for at luken i betong blir værende på pallen.

7. Plasser enheten på bakken i horisontal posisjon.
8. Fest en reim til løfteøyet.



Figur 2: Løfteøye. Generell Compit 901 vises.

9. Løft enheten.
10. Sett enheten på pallen i rett posisjon.



FORSIKTIG: Knusingsfare

Forviss deg om at enheten ikke kan rulle eller velte og skade folk eller utstyr.

2.8 Langtidsoppbevaring

Langtidslagring utendørs må ikke vare mer enn i fire måneder. Sørg for at enheten er dekket med presenning eller lignende.

3 Produktbeskrivelse

3.1 Inkluderte produkter

Dette dokumentet inkluderer følgende produkter:

Produktspesifisering	Installasjonstype	Beskrivelse av installasjonstype
Compit 901H	H	Stasjonær våt installasjon type «hook-up» hvor pumpen henger fra trykkørret. Den raske koplingskjøten har en integrert tilbakeslagsventil.
Compit 901P	P	Semipermanent våtbrønnsinstallasjon. Pumpen er installert mellom styreskinnene på en utløpskopling.

3.2 Design

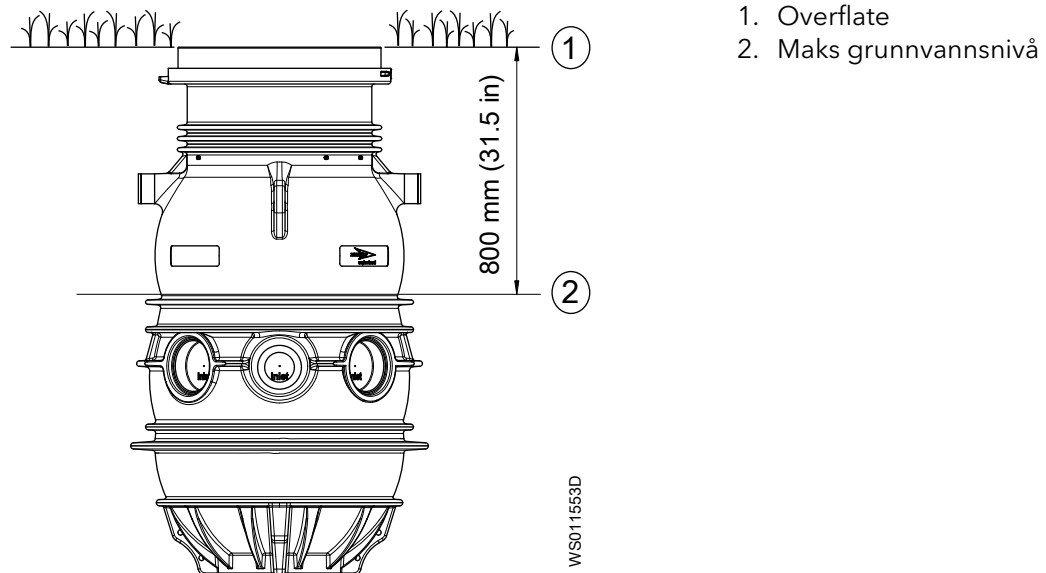
Pumpestasjonenheten leveres forhåndsmontert til montering av rør fra huset og pumpeledningen og til kobling av strømforsyningen. Den kan f.eks. fungere som tank til å samle avfallsvann fra et enkelt hus med en kobling til naturlig infiltrering eller i et forgrenet trykkavløpsanlegg.

pumpestasjonen med forankringsringen

Enheten er utformet for å holde den trygg mot å tvinges opp i vanlige typer jord. Enheten er også forankret i grunnvannspeiler.

Pumpestasjon uten forankringsring

Hvis grunnvannsnivået er mer enn 800 mm (31,5") under overflaten, er det ikke behov for en forankringsring.



Figur 3: Maks tillatt grunnvannsnivå

Det er mulig å montere forankringsringen senere, f.eks. hvis grunnvannsforholdene endrer seg.

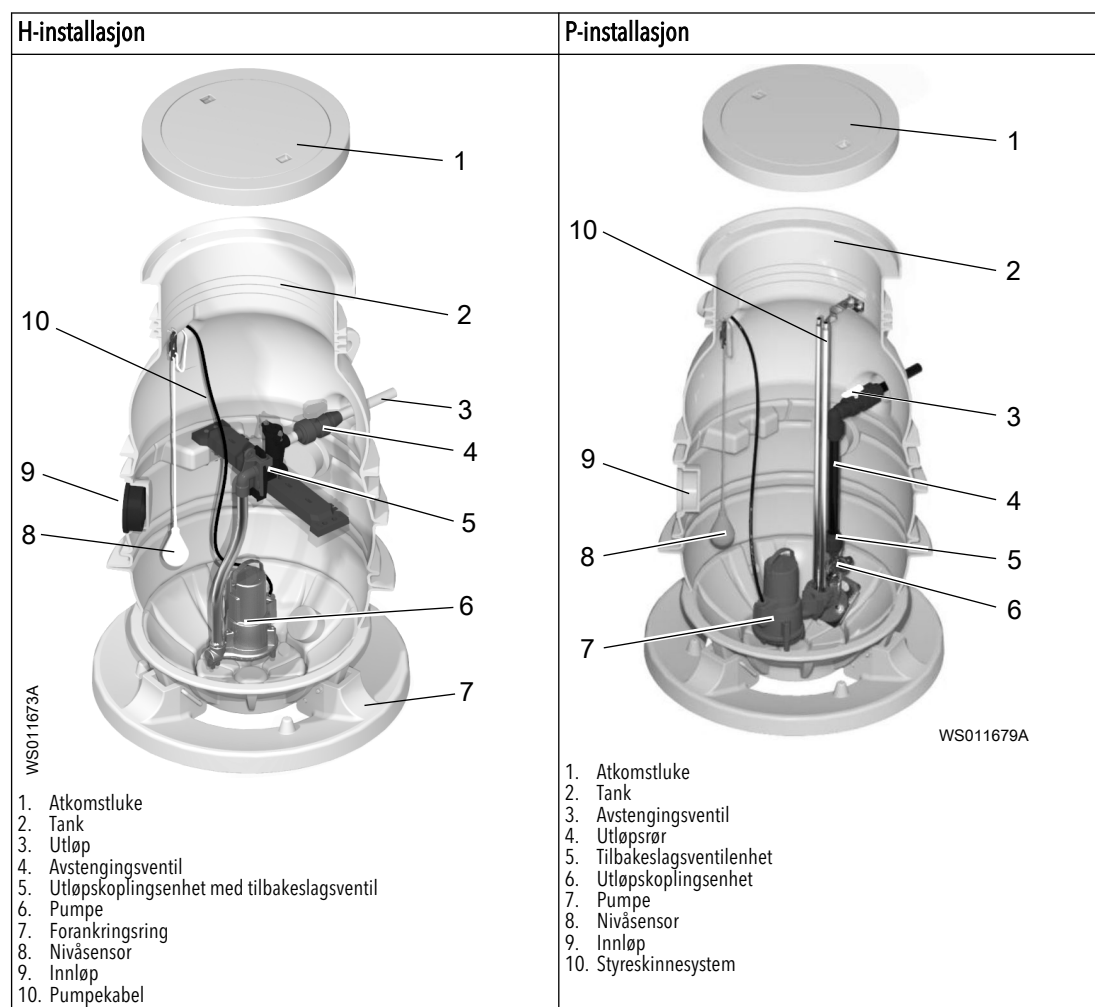
3.2.1 Deler

Følgende elementer leveres med enheten:

- Atkomstluke
- Innvendige rør og ventiler
- Bruke håndtaket med kjetting til avstengningsventilen

Pumpe, utløpskopplingsbrakett, kontrollpanel og nivåregulatorer leveres separat.

Følgende figurer viser eksempler på H- og P-installasjoner.



3.2.2 Tiltent bruk

Produktet er beregnet på bruk ved kloakkanlegg.

3.2.3 Bruksgrenser

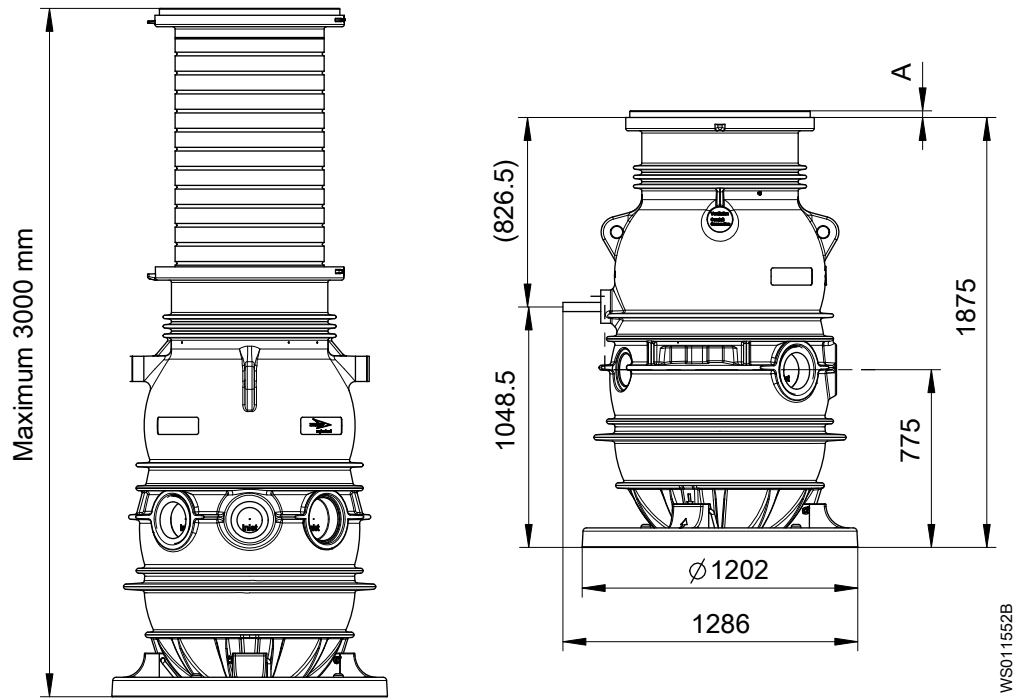
Les installasjons-, drifts- og vedlikeholdshåndboken som gjelder pumpen, vedrørende pumpebegrensninger.

Enheten må installeres undergrunns, utenfor bygget.

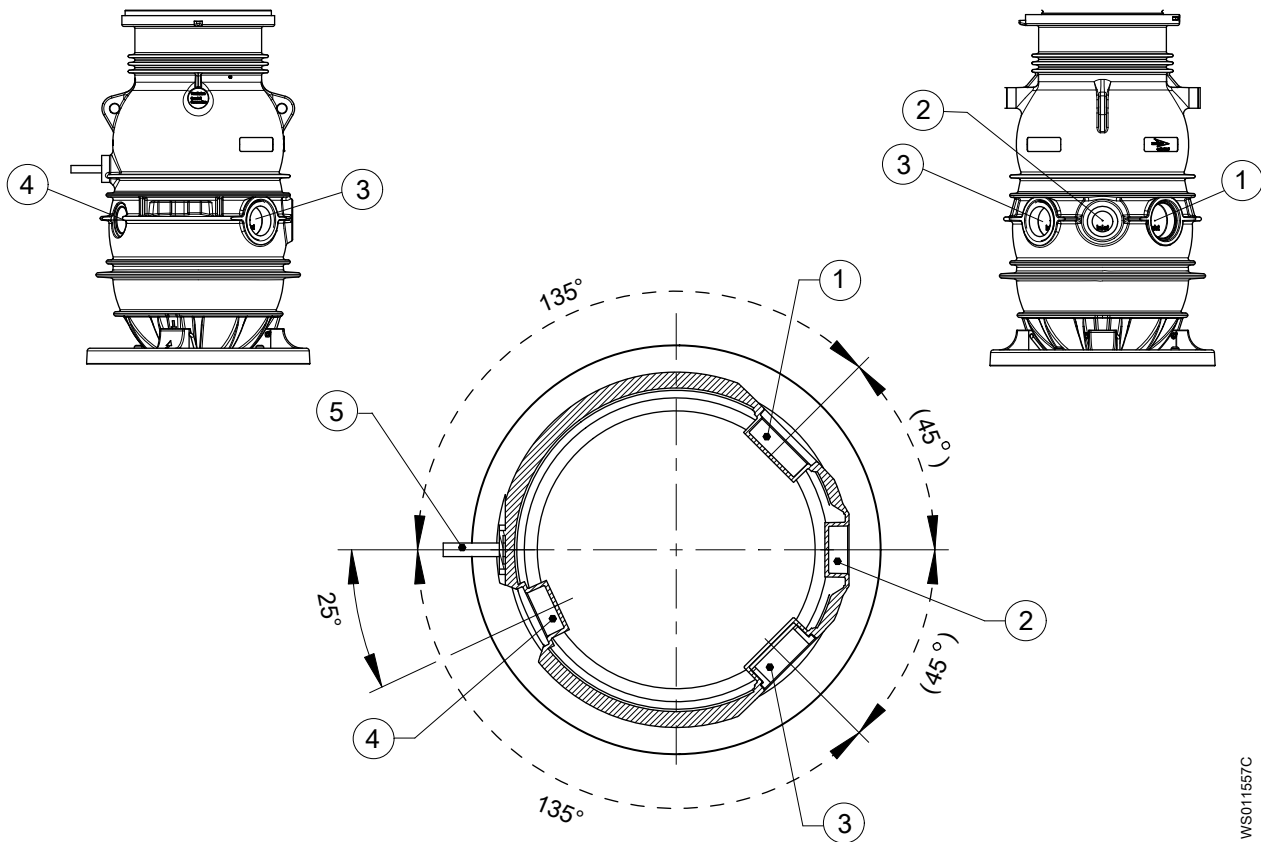
Data	Beskrivelse
Medietemperatur	Maks. 60 °C (140 °F)
pH på pumpet medium	5,5 - 8
Annet	Kontakt den lokale salgs- og servicerepresentanten for informasjon om andre bruksområder.

3.2.4 Mål

Tegninger



Figur 4: Måltegnig. Enhet: mm



- 1. Inntak: DN 150
- 2. Inntak: DN 100
- 3. Inntak: DN 150

4. Inntak: DN 100
5. Utløp

Figur 5: Plassering av inn- og utganger. Enhet: mm

3.2.5 Vekt

Omtrentlig totalvekt ekskludert pumpen:

Del	Vekt, kg (lb)	
	H-installasjon	P-installasjon
Enkel stasjon, forhåndsmontert	250 (551)	225 (496)
Dobbelstasjon, forhåndsmontert	270 (595)	Ikke relevant.
Forlengelse	14-25, avhengig av lengden	

Maksimal tillatt pumpevekt

55 kg

3.2.6 Materialer

Enheten er sentrifugalformet polyetylen, PE.

3.2.7 Eksterne belastninger

- Den maksimale belastningsklassifiseringen til atkomstluken i plast er 1 kg/cm², men ikke tyngre enn 120 kg.
- En atkomstluke i betong i klasse A er egnet til et hvilket som helst sted som er kun utsatt for belastninger fra fotgjengere eller syklist.
- En atkomstluke i betong i klasse B er egnet til fotgjengerfelt, forgjengerområder, parkeringsplasser eller parkeringshus.
- En atkomstluke i betong i klasse C er egnet til veibaner, harde skuldre eller parkeringsområder til alle typer kjøretøyer.

3.2.8 Farge på rørløkket på utløpet

Type enhet	Installasjon	Farge
Én pumpe Støpejernsdeler	H	Gult
To pumper Støpejernsdeler	H	Gjennomsiktig
Én pumpe Én pumpe med høyttelses polyamid-deler (HPPA)	H	Rødt
Én pumpe DN32	P	Grønt
Én pumpe DN50	P	Grå

3.3 Pumpeutgaver

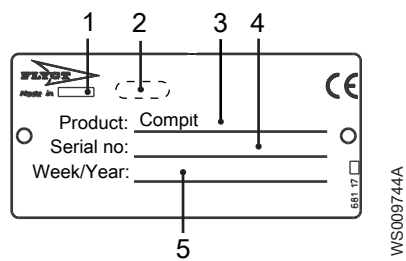
Forskjellige pumper kan brukes avhengig på typen enhet.

Kontakt den lokale salgs- og servicerepresentanten for å få ytterligere informasjon.

3.4 Overvåkingsutstyr

Flere pumpevern- og overvåkingsfunksjoner er tilgjengelig som alternativer avhengig av utgaven av utstyr. Kontakt den lokale salgs- og servicerepresentanten for å få ytterligere informasjon.

3.5 Dataskiltet



1. Opprinnelsesland
2. Produsent
3. Størrelse
4. Løpende nummer
5. Produksjonsuke og -år

4 Installasjon

4.1 Forholdsregler

Sørg for at sikkerhetsinstruksjonene i kapitlet *Introduksjon og sikkerhet* på side 3 er lest of forstått før arbeidet settes i gang.



FARE: Inhaleringsfare

Kammeret eller tanken der utstyret installeres, skal betraktes som et trangt rom. Følg alltid gjeldende sikkerhetslover, forskrifter og retningslinjer for lukkede rom.



ADVARSEL: Elektrisk fare

Fare for elektrisk støt eller brannskader. Alt elektrisk arbeid må utføres av en autorisert elektriker. Alle lokale forskrifter og bestemmelser må overholdes.



ADVARSEL: Fare for fall

Kontroller at det er på plass egnede barrierer i arbeidsområdet.

Veltefare hvis pallestroppene fjernes

Hvis stroppene som fester enheten til pallen har blitt fjernet, må enheten sikres slik at den ikke velter eller faller.



FORSIKTIG: Knusingsfare

Forviss deg om at enheten ikke kan rulle eller velte og skade folk eller utstyr.

Ventilasjon på kloakkanleggstanken

Luft tanken i en avløpsstasjon iht. lokale regler for rørleggerarbeid.

4.1.1 Undergrunnsinstallasjoner

Bestem om noen installasjoner som kloakkanlegg, telefon, brensel, strøm- eller vannledninger eventuelt, kan være i veien før utgravningen begynner. Leverandørene og eierne av slike installasjoner må kontakte for å lokalisere slike installasjoner.

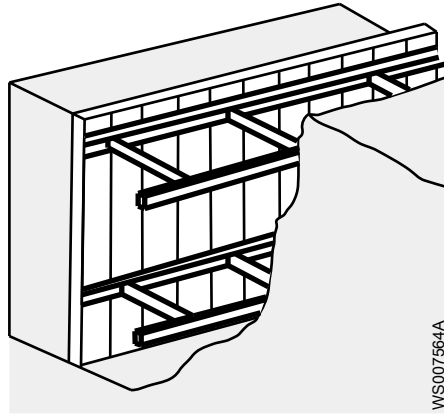
Når utgravningen nærmer seg den anslåtte plasseringen av undergrunnsinstallasjonen, må den nøyaktige plasseringen bestemmes på en sikker og akseptabel måte.

Men utgravningen er åpen, må alle undergrunnsinstallasjoner beskyttes, støttes eller fjernes for å beskytte de ansatte.

4.1.2 Utgravninger

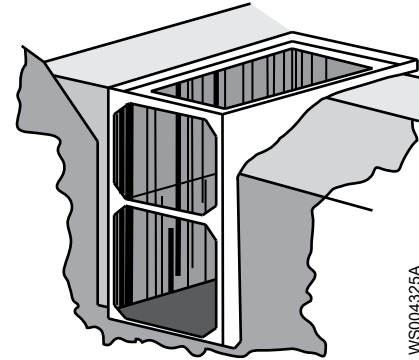
Følgende forhold må tilfredsstilles før en går inn i grøfter eller andre utgravninger:

- Gjeldende sikkerhetslover, forskrifter og retningslinjer for utgravninger forstås og overholdes.
- Vær oppmerksom på at forholdene på stedet kan raskt endres, f.eks. på grunn av stort nedbør, rask tørke, vibrasjoner eller andre faktorer.
- Ikke jobb i en utgravning eller grøft med mindre det er riktig beskyttet mot kollaps. Eksempler på vernesystemer vises i følgende figurer.



Figur 6: Stabilisering og avstivning

- Utfør regelmessig kontroll av veggene ved utgravningen eller grøfter for å se etter sprekker, buler og avskalling. Kontroller avstivningen for å se etter tegn til skader, spesielt etter kraftig regnvær.
- Ikke jobb i en utgravning som er fylt eller delvis fylt med vann. Fjern personell fra utgravningen under kraftig regnvær, og inspiser utgravningen nøye før man går ned i den etterpå.
- Ikke lagre utgravde materialer og utstyr langs kanten av grøften eller utgravningen. Ikke kjør eller parker kjøretøyer langs kanten av en utgravning.



Figur 7: Skjermboks

4.1.3 Kontroller arbeidsområdet før det utføres varmtarbeid som krever tillatelse



ADVARSEL: Eksplosjons-/brannfare

Før varmtarbeid som krever tillatelse, settes i gang, som f.eks. sveising, skjærebrenning, sliping eller bruk av elektrisk håndverktøy, skal følgende gjøres: 1. Sjekk for eksplosjonsfare. 2. Ha tilstrekkelig ventilasjon.

4.2 Installere enheten

- Kontraktøren er ansvarlig for at installasjonen følger de lokale forskriftene og EN 976-2:1997.
- Enheten må installeres undergrunns, utenfor bygget.
- Målene i installasjonsfigurene må regnes som minimale mål.

4.2.1 Gjør klart stedet

- Kontroller at følgende krav oppfylles:
 - Metoden for å grave ut sjakten må tilpasses de gjeldende grunnforholdene. Overveielser inkluderer hellingsstabilitet og mulig vannskade.
 - Kompliserte grunnforhold må undersøkes av en geoteknisk ingeniør.
 - Enheten må ikke monteres på slam eller torv.
 - Avløp og kloakkledninger som er koplet til enheten, må konstrueres og testes iht. EN 1610.
- Hvis enheten monteres i fylt materiale av steinet materiale, slam og leire eller i organisk grunn, festes et separerende lag med geotekstil til sjaktveggen og bunnen før tilbakefylling og komprimering. Geotekstil hindrer all materialtransport fra tilbakefyllingsmaterialet og inn i grunnen.
- Se EN 976-2:1987 for å finne krav til geotekstil kvalitet og monteringsmetode.
- Grav ut til 300 mm under det planlagte monteringsnivået. Lag en sjakt som er minst 2 m lengre enn tanken.

4.2.2 Gjør klar sjaktbunnen

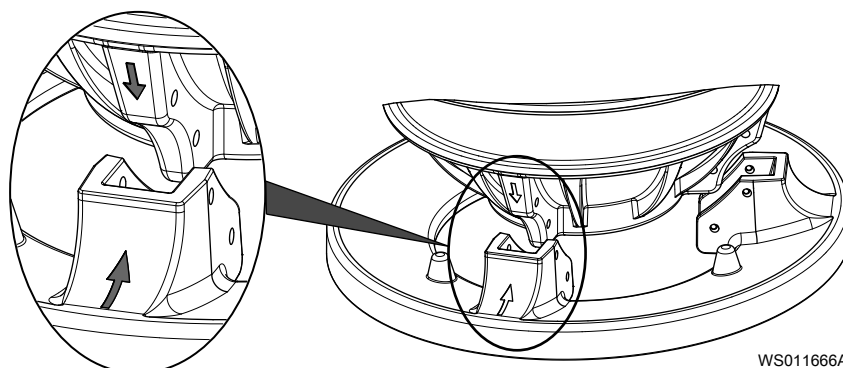
- Kontroller at sjaktbunnen er jevn før sokkelen klargjøres.
- Kontroller at sokkelen er flat, jevnt komprimert og jevnet ut horisontalt føre enheten monteres.
- Klargjør en sjaktbunn med knust materiale.

Tykkelsen på sjaktbunnen	0,3 m
Kornstørrelse	2 - 36 mm

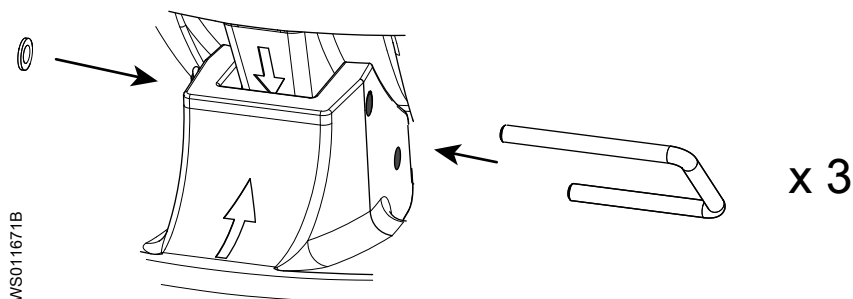
4.2.3 Fest foten

Følg disse instruksjonene når pumpestasjonen og foten har blitt levert hver for seg. Foten må festes på pumpestasjonen før pumpestasjonen senkes ned i posisjon.

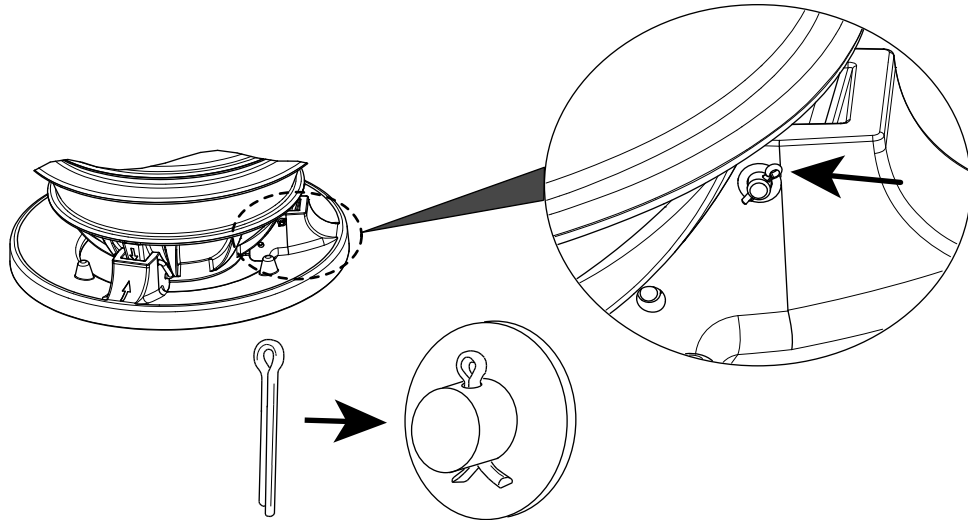
1. Sett foten ned på en flat og jevn overflate.
2. Juster pilen på foten med pilen i bunnen av pumpestasjonen.



3. Senk pumpestasjonen ned på foten.
4. Sett den U-formede bolten gjennom de to hullene og sett på skiven.



5. Lås bolten med pinnen.



WS011667B

4.2.4 Installere enheten

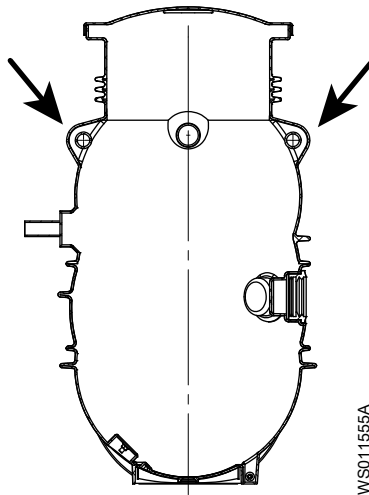
Enheden må stå rett vei i starten av denne prosedyren.

1. Foreta kontroll for å se at tanken og det interne røropplegget er uskadet før enheten monteres.
2. Løft enheten opp på sjaktbunnen i en vertikal posisjon, og rett den inn.

MERK:

Enheden skal aldri løftes med en pumpe inni den.

Bruk begge løfteøynene når enheten løftes.



WS011555A

Figur 8: Løfteøyer

3. Kontroller at enheten er i vater.

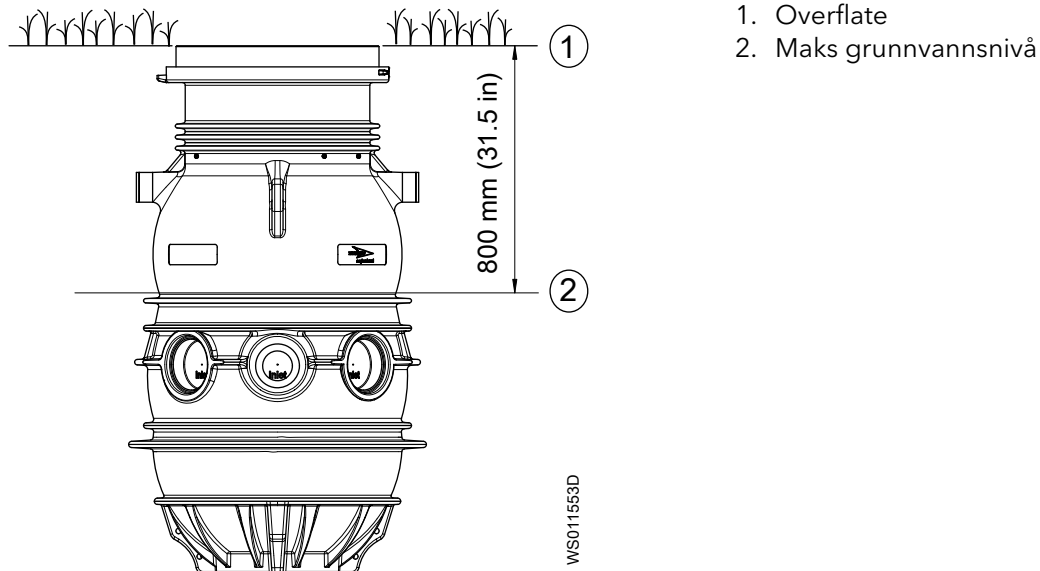
4.2.5 Forankring

Pumpe-stasjon med fot

Fundamentene til enheten er utformet til å håndtere grunnvannsspeilet ved overflatenivå.

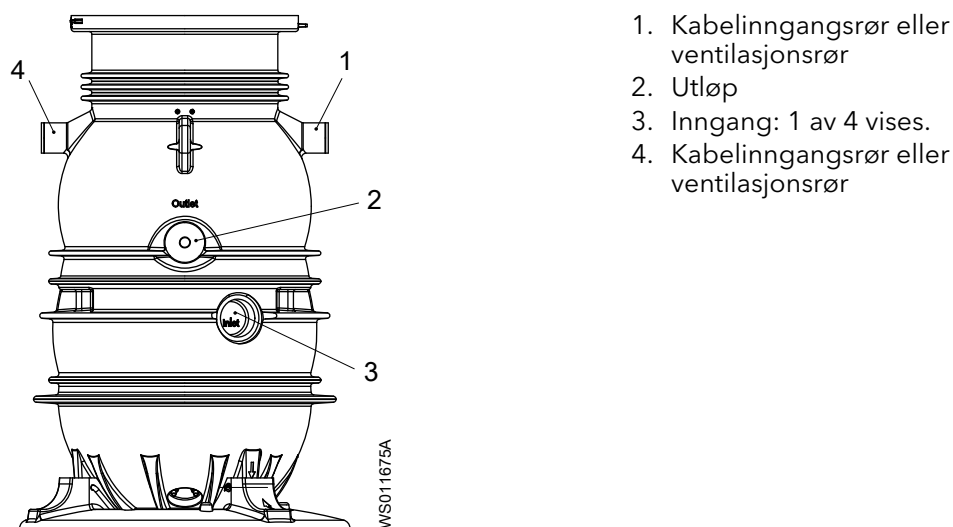
Pumpe-stasjon uten fot: Lavt grunnvannsnivå

Hvis grunnvannsnivået er mer enn 800 mm (31,5") under overflaten, er det ikke behov for en fot.



Figur 9: Maks tillatt grunnvannsnivå

4.2.6 Kople de eksterne rørene



1. Kabelinngangsrør eller ventilasjonsrør
2. Utløp
3. Inngang: 1 av 4 vises.
4. Kabelinngangsrør eller ventilasjonsrør

Ikke inkludert:

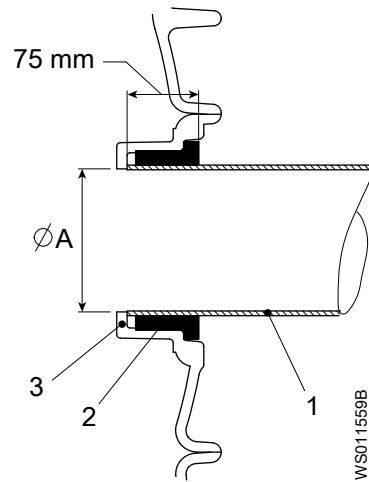
- Trykkringskopling for utløpsrør

1. Monter innløpsrøret:

- a) Velg hvor innløpsrøret skal monteres.

Det er fire tilkoblingsalternativer for inntak. Hva du skal velge avhenger av installasjonstype og designet til anlegget. Se *Mål* på side 14.

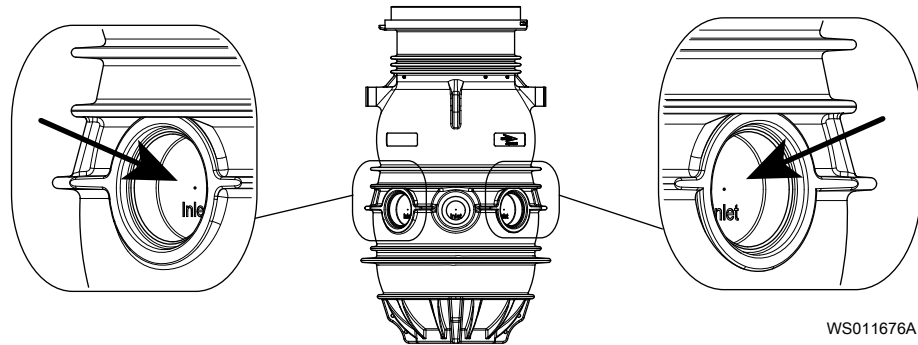
- b) Lag et merke på røret, 75 mm (2,95") fra enden.
- c) Bruk tallet og tabellen til å kalkulere dimensjonene til hullet som skal bores.



1. Innløpsrør
 2. Forsegling til innløpsrør
 3. Vegg i pumpestasjon
- A: Boret hull

Diameter, innløpsrør, mm	Boret hull, diameter A	
	Minimum, mm	Maks, mm
110	102	108
160	152	158

d) Bor midt i den valgte flate overflaten.



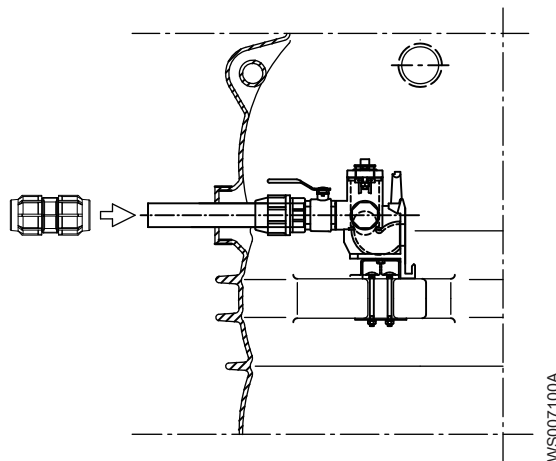
e) Monter innløpsrørforseglingen.

f) Monter innløpsrøret.

Kontroller at merket på 75 mm (2,95") er på linje med kanten til forseglingen.

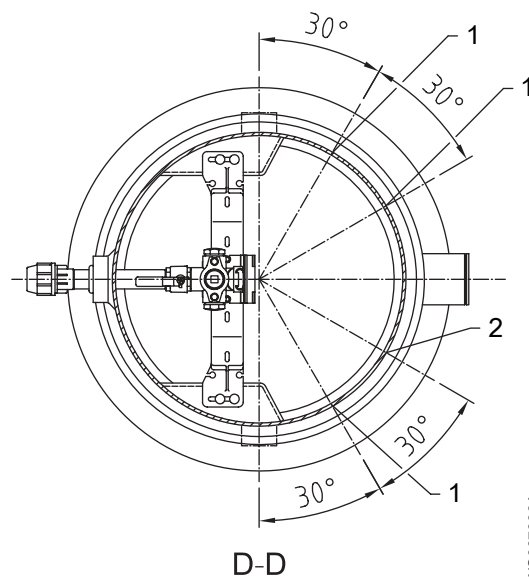
2. Kople trykkringskoplingen til utløpsrøret på enheten.

Trykkringskoplingen bestilles separat.



3. Monter kabelinngangsprøret.

a) Velg hvor innløpsrøret skal monteres.

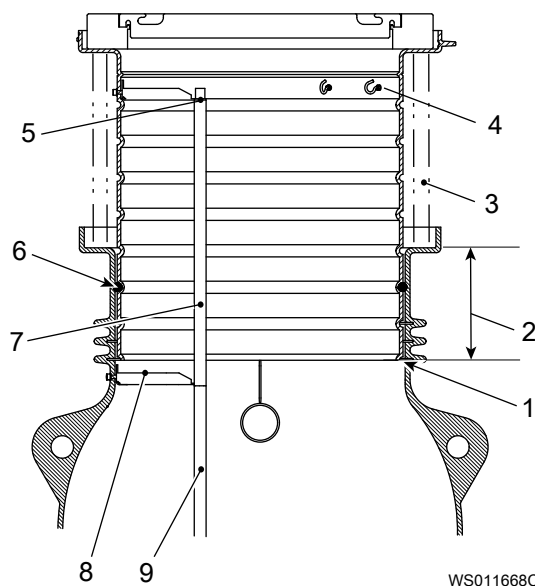


1. Krok til nivåregulering
2. Krok til kjettinger

4. Plassering av trebitene.
Trebiteene hindrer at forlengelsen beveger seg under tilbakefylling.

4.2.8 Monter forlengelsen: P-installasjon

Bruk en kutteenhet til å justere lengden på forlengelsen, og forlengelsens styreskinner.

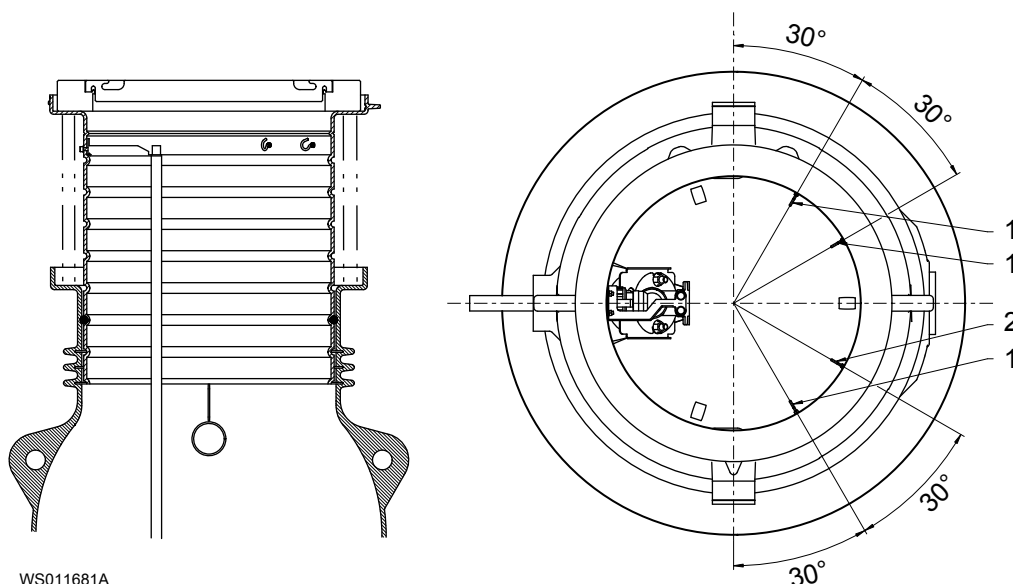


1. Forlengelseskutt
2. Minimum 200 mm (7,87"), maksimum 250 mm (9,8")
3. Trestykker
4. Kroker
5. Brakett for forlengelsens styreskinner
6. Andre o-ringspor
7. Forlengelsens styreskinner
8. Brakett for styreskinner på stasjon
9. Styreskinner på stasjon

1. Juster lengden til forlengelsen ved å kutte et o-ringspor.
2. Plasser o-ringen i det andre o-ringsporet.
Ha såpevann eller smøremiddel på o-ringen før forlengelsen monteres.
3. Monter forlengelsens styreskinner:
 - a) Kapp styreskinnene til forlengelsen til korrekt lengde.
 - b) Plasser forlengelsens styreskinner på toppen av styreskinnebraketten til stasjonen.
4. Sett sammen forlengelsen:
 - a) Senk forlengelsen ned over forlengelsens styreskinner.

Sørg for at braketten til forlengelsens styreskinner er på linje med forlengelsens styreskinner.

- b) Før styreskinnene til forlengelsen inn i braketten til forlengelsens styreskinner.
- c) Figuren viser vinkelposisjonen til krokene på forlengelsen.



1. Krok til nivåregulering
2. Krok til kjettinger

5. Plasser trebitene på plass.

Trebitene hindrer at forlengelsen beveger seg under tilbakefylling.

4.2.9 Utfør de elektriske tilkøplingene

Les Installasjons-, drifts- og vedlikeholdshåndboken som gjelder kontrollpanelet nøye før de elektriske kopleingene utføres.

1. Kontroller at følgende krav oppfylles:
 - Sikringene i strømforsyningssystemet må stemme overens med den maksimale, tillatte sikringsklassifisering.
 - Nettspenningen og -frekvensen må være i samsvar med spesifikasjonene på pumpedataplatten.
 - Husk at miljøet er fuktig når det koples inni enheten. Sørg for at egnet elektrisk vern velges deretter.
 - La ikke kabelendene senkes ned i vann. Vannet kan suges inn i kabelen med kapillaritet.
 - Passende støttegrep må brukes på kablene inni enheten.
 - Silikonfylte muffekoplinger må brukes. Ikke bruk kabelhoder fordi de kan lett forårsake kortslutning.
2. Monter nivåsensorene.
Se [Installere nivåsensorer](#) på side 25.
3. Monter kontrollpanelet.
Se [Monter kontrollpanelet](#) på side 26.

4.2.10 Installere nivåsensorer

MERK:

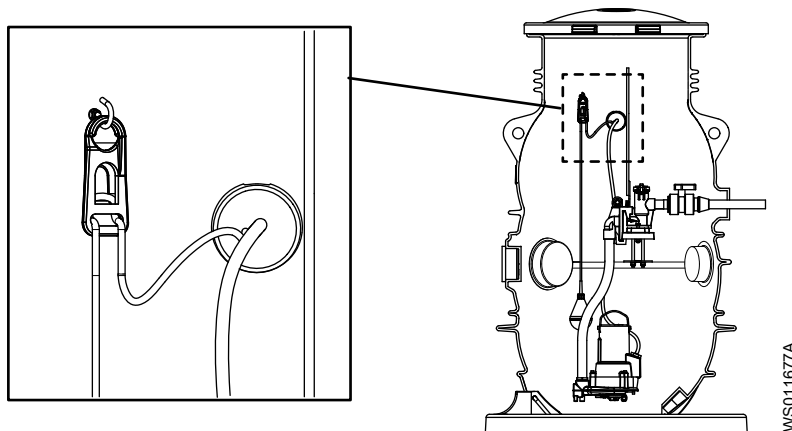
Det er viktig å sørge for at nivåregulatoren fungerer som de skal i enheten.

Installer ENM-10

Sørg for at det finnes to ENM-10-nivåsensorer som er tilgjengelig for start og alarm.

Les håndboken som gjelder nivåsensoren nøye før nivåsensoren monteres og brukes.

1. Heng nivåsensorene på kalbelholderen inni tanken.
Bruk egnede støttefester.



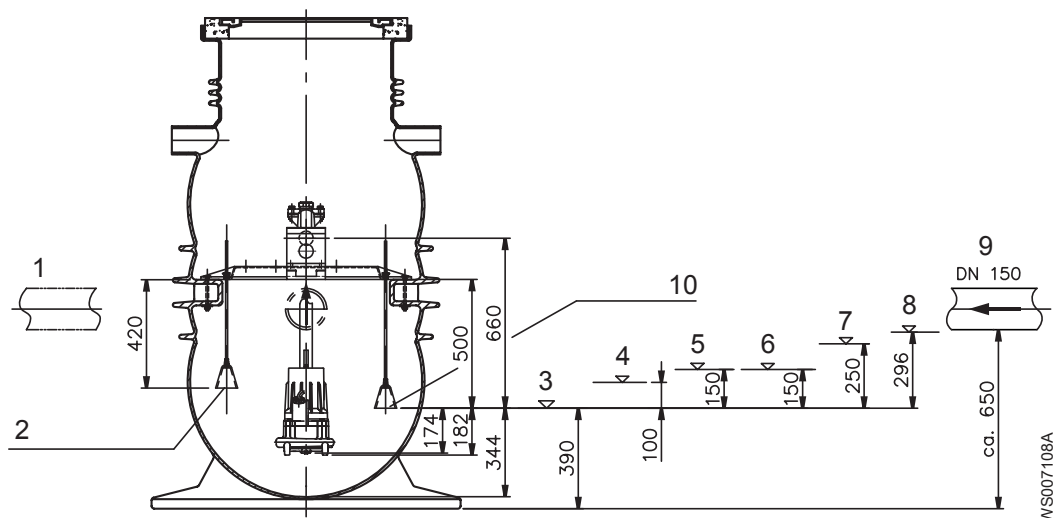
2. Juster startsensoren slik at den er på nivå med løftehåndtaket på pumpen.
3. Monter alarmsensoren en halv meter høyere enn startsensoren.

MERK:

Det er viktig å sørge for at nivåregulatoren fungerer som de skal i enheten.

Monter den åpne giveren

1. Les håndboken om den åpne giveren.
2. Sett den åpne bjellen i korrekt høyde. Se følgende figur.



1. Innløpsrør
2. Alternativ: Åpen bjelle, høyt vann
3. Åpen giver, nedre nivå
4. Pumpen av
5. Pumpen på
6. Alarmen av
7. Alarmen på
8. Hylse på bunnivårøret
9. Innløpsrør til bygningsentreprenøren
10. Åpen giver, åpent system

MERK:

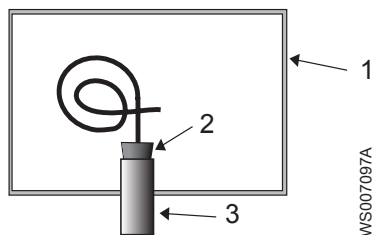
Det er viktig å sørge for at nivåregulatoren fungerer som de skal i enheten.

4.2.11 Monter kontrollpanelet

1. Monter kontrollpanelet ved enheten

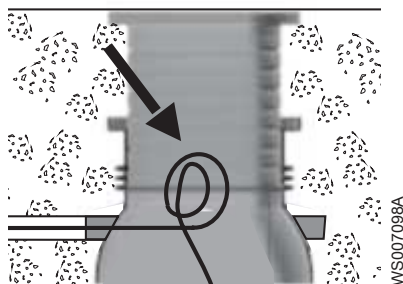
Dette gjør det lettere å bruke under service og inspeksjon.

2. Monter kabelinnangsforseglingen i kontrollpanelet.



1. Kontrollpanel
2. Tetning, bestilles separat
3. Rør til kablen

3. Kjør kablene gjennom kabelinngangen til start- og kontrollpanelet.
Pumpemotorkabelen må være lang nok til at det er mulig å fjerne pumpen fra enheten.
4. Kople til ledningene.
Se koplingskjemaet som leveres med kontrollpanelet.
5. Plasser pumpemotorkabelen i en buet form med stor radius, og gjør kablen kortere.
Hvis kablen er for lang, finnes det er fare for at den kan trekkes ut av pumpen.



6. Stram til kabelgjennomføringene, og lukk koplingsboksen for å sikre IP67-grad beskyttelse.
IP 68-beskyttelse mot kondens, deretter fylles koplingsboksen med tokomponent herdingsgelvæske.
7. Monter og kople hovedforsyningskabelen til kontrollpanelet.
Se koplingskjemaet som leveres med kontrollpanelet.

4.2.12 Potensialutligning

Potensialutligning er ikke nødvendig iht. EN 60079-4 del 6.3.

4.2.13 Isolere enheten

Hvis enheten utsettes for temperaturer på under 0 °C, må enheten isoleres.

- Installer en horisontal 70 mm tykk cellulær jordisolasjon i plast omtrent 300 mm under jordoverflaten.

Tilstand	Handling
Finkornet jord som f.eks. leire, slam eller sand med en kortstørrelse på mindre enn 2,0 mm	Forleng isolasjonen mot terrenget minst 0,9 m rundt enheten
Grovkornet jord som grus og stein med en kornstørrelse på mer enn 2,0 mm	Forleng isolasjonen mot terrenget minst 1,8 m rundt enheten

- Monter plastrøret, og monter enhetsisolasjonen.



- Hvis enhet ikke brukes om vinteren, skal ett av følgende gjøres:
 - Sørg for at både atkomstluken og omkringliggende jord isoleres. Installer en boks som er isolert med celleplast.
 - Ordne med ekstra varme fra en termostatisk styrt radiator eller en varmekolbe.

4.2.14 Tilbakefylling

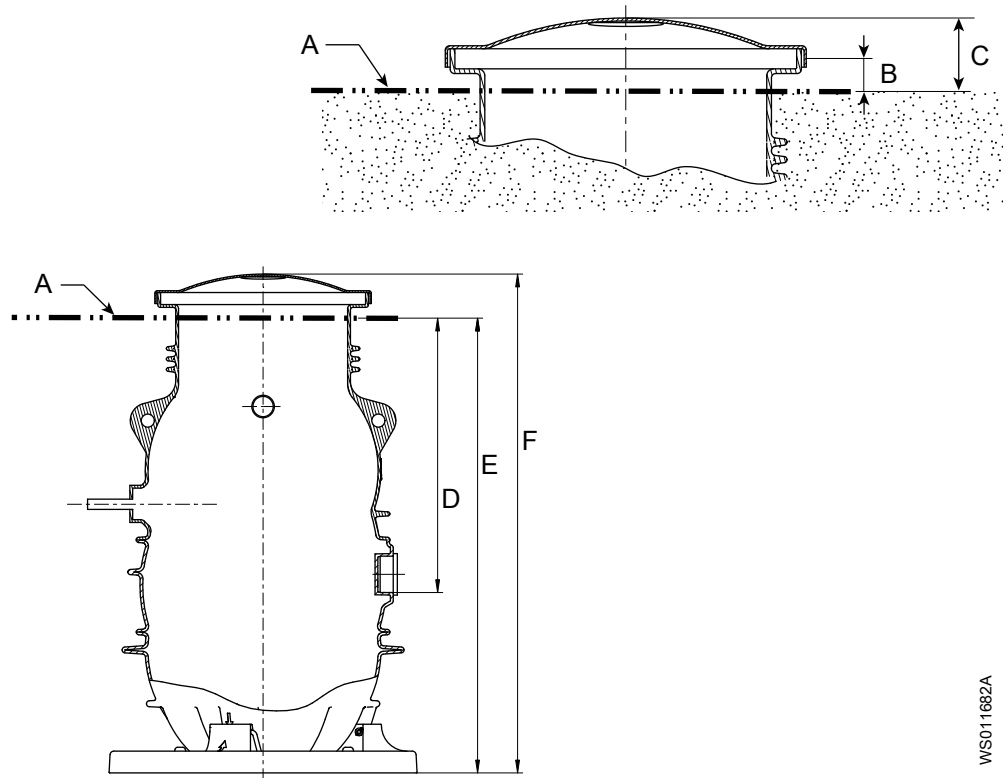
Komprimering av tilbakefyllingen må utføres grundig for å sikre god støtte fra omkringliggende materialer inn i strukturen til enheten.

MERK:

La ikke jord eller grus komme inn i enheten.

4.2.15 Montere atkomstsluken

Monter en atkomstsluke i plast



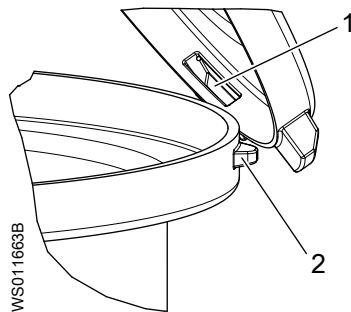
WS011682A

Tabell 1: Mål

Element		Millimeter	Tomme
A	Grunnivå	–	–
B		74	2,91
C	Minimumsavstand over overflaten	172	6,77
D		1070	42,12
E		1775	69,88
F		1947	76,65

1. Monter atkomstsluken.

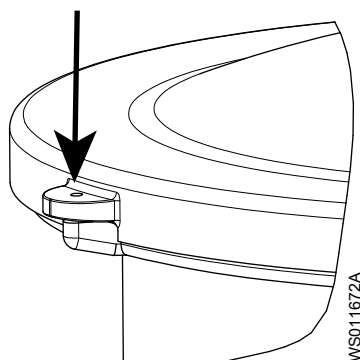
De to nedsenkede sporene i dekslet passer med tappene på pumpestasjonen.



WS011683B

1. Nedsenket spor i deksel
2. Tapp på pumpestasjon

2. Lukk adkomstdekslet på enheten.
Bruk en hengelås.

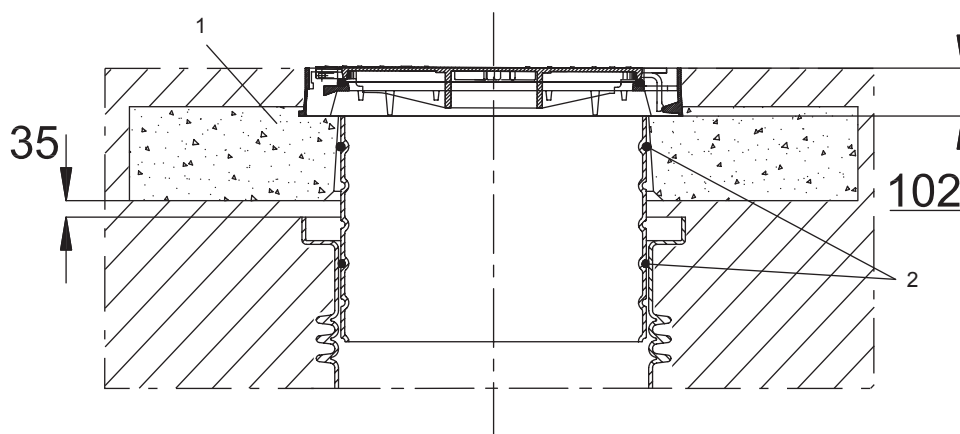


Monter en klasse A- eller klasse B-betongluke

1. Plasser og fest lukerammen midt i enhetsåpningen.
2. Monter atkomstsluken.

Monter en klasse D-atkomstsluke

Den lokale konsulenten eller kontraktøren har ansvar for utformingen av betongplaten.



1. Betongdekke
2. O-ring

4.3 Installere pumpen

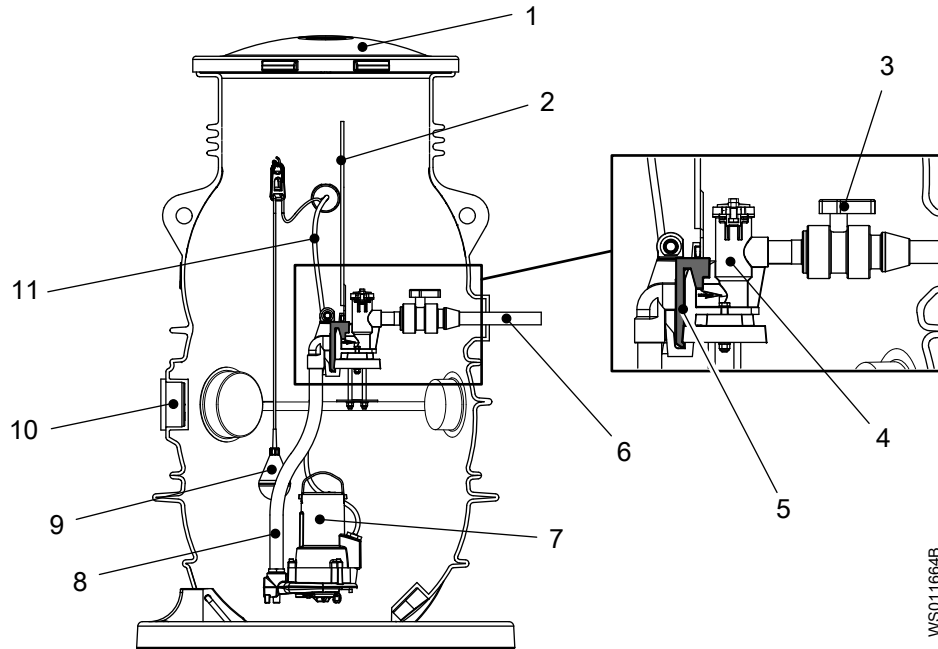
Les installasjons-, drifts- og vedlikeholdshåndboken nøye før pumpen installeres og brukes.

Sørg for at pumpehjulet roterer i riktig retning før pumpen installeres.

MERK:

La ikke jord eller grus komme inn i enheten.

4.3.1 Installer med H-installasjon

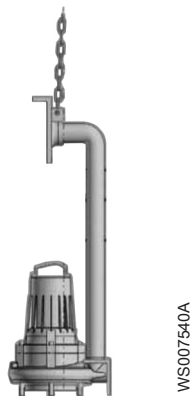


WS011664B

1. Atkomstluke
2. Styreenhet
3. Avstengingsventil
4. Tilbakeslagsventil
5. Skyvebrakett
6. Utløpsrør
7. Pumpe
8. Pumpens utgangsrør
9. Nivåsensor
10. Innløp
11. Pumpekabel

Trykkopplingsenheten består av et rør med gjenget beskytter, en 90-graders bøy og en skyvebrakett.

1. Fjern den gjengede beskytteren fra trykkopplingsrøret.
2. Påfør gjengetetningsmasse, og skru trykkopplingsenheten inn i trykksiden på pumpen. Sørg for at pumpen og skyvebraketten flukter.



3. Fest en kjetting med kjettinglås til skyvebrakett delen av trykkopplingsenheten.
4. Installer pumpen:
 - a) Åpne adkomstluken.
 - b) Senk pumpen ned i enheten.

Bruk en elastisk styreenhet som er koplet til utløpskoplingen med en tilbakeslagsventil.



c) Hold pumpen unna utløpskoplingen med tilbakeslagsventilen.



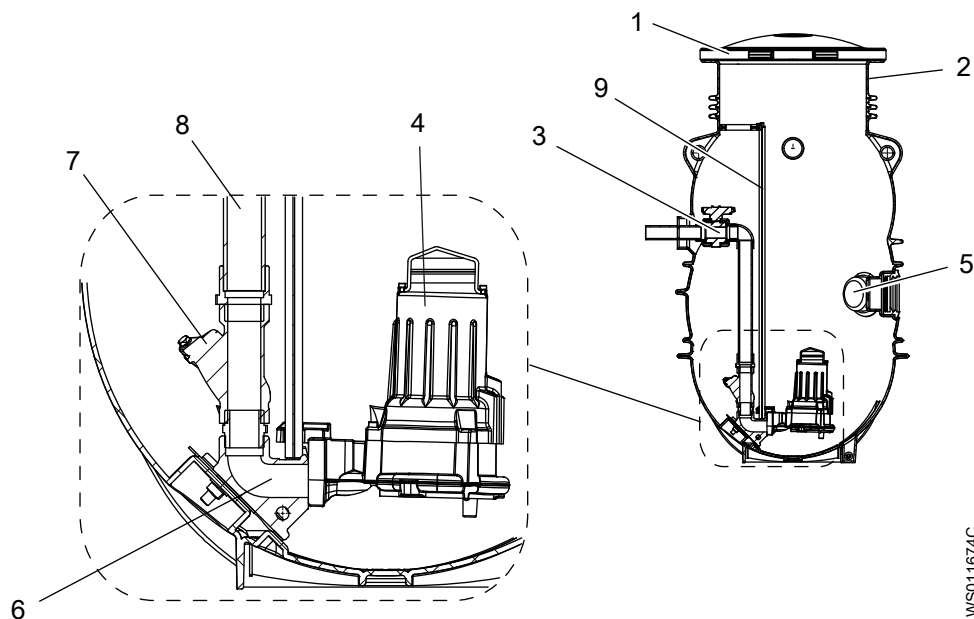
d) Slutt å senke når skyvebraketten koples til utløpskoplingen med tilbakeslagsventilen.



5. Fest kjettingen og motorkablen på krokene.
6. Lukk og lås alltid adkomstluken før enheten forlates.

4.3.2 Installer med P-installasjon

Denne figuren viser et eksempel på en P-installasjon. Nivåsensorene vises ikke.



WS011674C

1. Atkomstluke
2. Tank
3. Avstengingsventil
4. Pumpe
5. Innløp
6. Utløpskoplingsenhet
7. Tilbakeslagsventilenhet
8. Utløpsrør
9. Styreskinnesystem

1. Åpne adkomstluken.
2. Installer pumpen.
Bruk styreskinnene for å holde pumpen unna avstengingsventilen.
3. Fest kjettingen og motorkabelen på krokene.
4. Kople motorkabelen til stikkkontakten.
5. Lukk og lås alltid adkomstluken før enheten forlates.

5 Drift

5.1 Forholdsregler

Kontroller følgende før enheten tas i bruk:

- Alle anbefalte sikkerhetsenheter er installert.
- Kabelen og kabelinngangen ikke er skadet.
- Alle rester og avfallsmateriale er fjernet.

MERK:

Pumpen må aldri brukes med blokkert avløpsledning eller med avløpsventilen stengt.

ADVARSEL: Knusingsfare

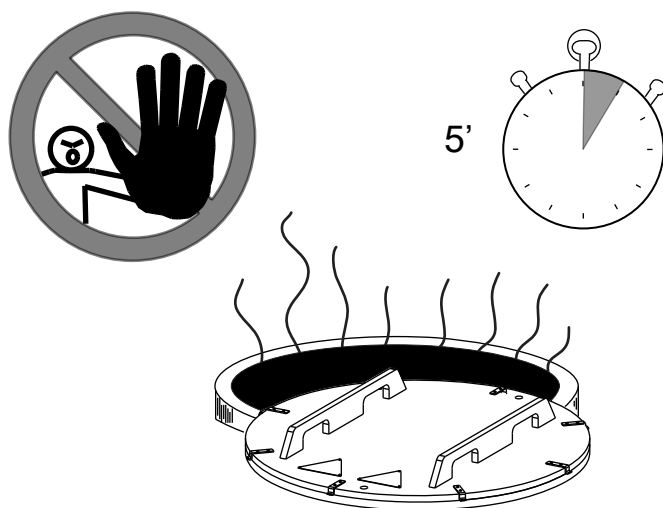
Fare for automatisk omstart.



Forholdsregler når dekselet åpnes

Følg disse forholdsreglene når dekselet åpnes:

- Ikke stå direkte over dekselet for å åpne det. Stå på siden. Vent i minst 5 minutter før du går bort til hullet for å la eventuelle røygasser spre seg.
- Arbeid aldri alene.



Figur 11: Vent i fem minutter etter at det åpnes for å la røygasser spre seg.

5.2 Før idriftsettelse

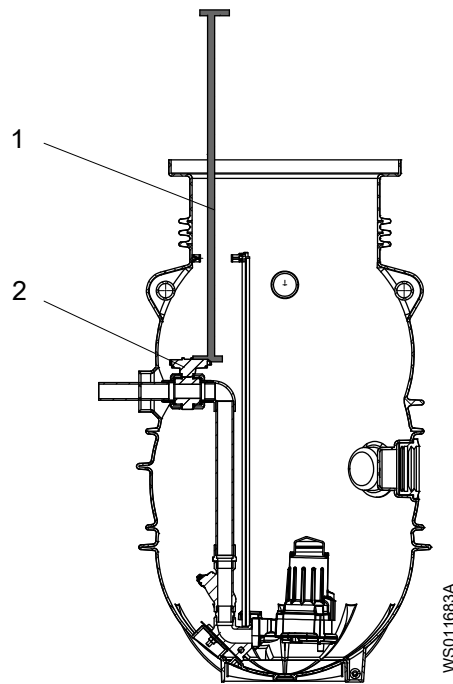
- Kontroller at alle de elektriske forbindelsene er fullført. Se [Utfør de elektriske tilkøplingene](#) på side 25.
- Sørg for at det ikke finnes noe avfall i enheten.

5.3 Åpne og stenge avstengningsventilen.

Før du åpner adkomstsluken, må du påse at instruksjonene i seksjon [Forholdsregler når dekselet åpnes](#) på side 35 har blitt lest og forstått.

Denne seksjonen gjelder følgende:

- H-installasjoner
 - P-installasjoner
1. Fest den utvidede nøkkelen over håndtaket til avstengningsventilen.
 2. Bruk den utvidede nøkkelen til å åpne og stenge avstengningsventilen.



1. Utvidet nøkkel
2. Avstengningsventilens håndtak

3. Lukk og lås alltid adkomstluken før enheten forlates.

5.4 Starte pumpen

Følg instruksjonene i Installasjons-, drifts- og vedlikeholdshåndboken som gjelder pumpen og kontrollpanelet.

1. Åpne avstengningsventilen.
Bruk forlengeshåndtaket.
2. Slå på hovedstrømforsyningen.
3. Kontroller at enheten er tomt for vann:
 - a) Fyll tanken med vann opp til startnivået.
 - b) Kontroller at pumpen stopper innen 4 minutter.
 - c) Gjenta fem ganger for å sikre at nivåsensorene fungerer som de skal.
4. Kontroller at pumpen og rørmonteringen er festet og vannrette.
5. Trekk nivåsensoren med høytnivåalarm, hold den i horisontal posisjon, og bekreft at pumpen starter.
Alarmen aktiveres hvis alt er riktig.
6. Lukk og lås alltid adkomstluken før enheten forlates.

6 Vedlikehold

6.1 Forholdsregler

Sørg for at sikkerhetsinstruksjonene i kapittelet *Introduksjon og sikkerhet* på side 3 er lest of forstått før arbeidet settes i gang.



FARE: Inhaleringsfare

Sørg for at det finnes nok oksygen og ikke noen toksiske gasser i atmosfæren før du går inn i arbeidsområdet.



FARE: Eksplosjons-/brannfare

Spesielle regler gjelder for installasjoner i eksplosjonsfarlige miljøer. Ikke installer produktet eller annet tilleggsutstyr i en eksplosiv sone med mindre det er klassifisert som eksplosjonssikker eller egensikker. Hvis produktet er beregnet på eksplosjonssikker eller egensikker atmosfære, må man lese den spesifikke ex-informasjonen i sikkerhetskapitlet før man foretar seg noe ytterligere.



FARE: Elektrisk fare

Før du begynner å arbeide på enheten må du forvise deg om at enheten og kontrollpanelet er isolert fra strømforsyningen og ikke kan startes. Dette gjelder også for kontrollkretsen.



ADVARSEL: Biologisk fare

Smittefare. Skyll enheten grundig med rent vann før du begynner å jobbe på den.



ADVARSEL: Fare for fall

Kontroller at det er på plass egnede barrierer i arbeidsområdet.



FORSIKTIG: Knusingsfare

Forviss deg om at enheten ikke kan rulle eller velte og skade folk eller utstyr.



FORSIKTIG: Termisk fare

La flatene kjøle ned før arbeidet starte, eller bruk varmebeskyttende klær.

Pumpehåndbok

Sikkerhetsinformasjonen i installasjons-, drifts- og vedlikeholdshåndbøkene til pumpen må følges til enhver tid.

Kontroll av jordingsgjennomgang

En gjennomgangstest av jordingen må alltid utføres etter service.

6.1.1 Kontroller arbeidsområdet før det utføres varmtarbeid som krever tillatelse



ADVARSEL: Eksplosjons-/brannfare

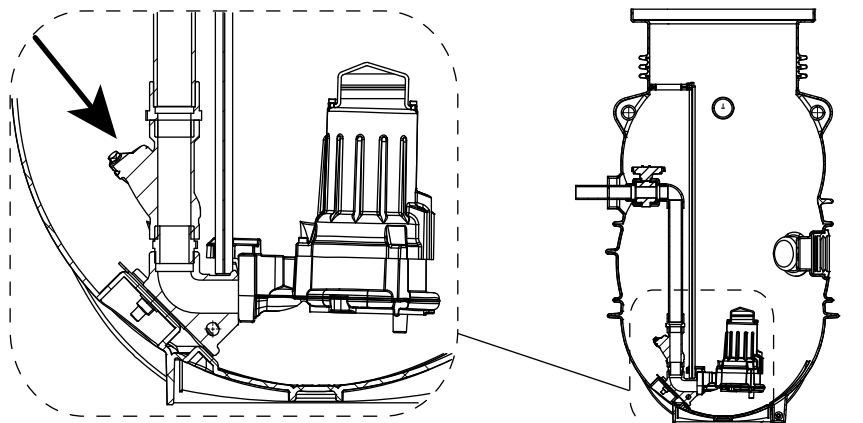
Før varmtarbeid som krever tillatelse, settes i gang, som f.eks. sveising, skjærebrenning, sliping eller bruk av elektrisk håndverktøy, skal følgende gjøres: 1. Sjekk for eksplosjonsfare. 2. Ha tilstrekkelig ventilasjon.

6.2 Retningslinjer for vedlikehold

- En årlig inspeksjon og rengjøring av nivåregulatorene anbefales.
- Sørg for at innsiden av tanken, ventilene, og rørene holdes renest mulig.
- Lukk og lås alltid adkomstluken før enheten forlates.

6.3 Sett tilbake tilbakeslagsventilene

Hvis tilbakeslagsventilen må byttes, må du ta kontakt med en autorisert servicerepresentant.



Det er trangt inne i pumpestasjonen. Ikke gå inn i den. For mer informasjon om trange steder, se [Trange rom](#) på side 4.

7 Samsvarserklæring

7.1 Samsvarserklæring


Xylem Water Solutions Global Services AB Emmaboda erklærer herved at pumpestasjonen Flygt Compit 901 med en innebygd Xylem-pumpe, er fremstilt iht. RÅDSDIREKTIVET som gjelder konvergens av lovgivning hos medlemsstatene om maskiner 2014/42/EF, EMC 2014/30/EU, lavspenning 2006/35/EU. Merket med serienummer.

Er produsert iht. følgende harmoniserte standarder og tekniske spesifikasjoner:

- EN ISO 12100:2010, EN 809+A1:2009
- Gjeldende deler av EN 60335-2-41, EN 60204, EN 60034
- Gjeldende deler av EN 61000-6-1:2007, EN 61000-6-2:2005, EN 61000-6-3:2007, EN 61 000-6-4:2007

Navn og kontaktadresse til autorisert representant:

AU Xylem Water Solutions Austria GmbH, Stockerau, Østerrike, tlf. +43 2 266 604
 BE Xylem Water Solutions Belgium BVBA, Zaventem, Belgia, tlf. +32-2-7209010
 DK Xylem Water Solutions Danmark ApS, Glostrup, Danmark, tlf. +45-43200900
 DE Xylem Water Solutions Deutschland GmbH, Hannover, Tyskland, tlf. +49-511-7800 0
 ES Xylem Water Solutions España Madrid, Spania, tlf. +34 91 329 78 99
 FI Xylem Water Solutions Suomi Oy Vantaa, Finland, tlf. +358-103208500
 FR Xylem Water Solutions S.A.S., Nanterre Cédex, Frankrike, tlf. +33-1-46-9533333
 HR Xylem Water Solutions Sweden AB, Sundbyberg, Sverige, tlf. +46-8- 475 67 00
 HU Xylem Water Solutions Magyarország Kft, Törökbálint, Ungarn, tlf. +36-23-445-700
 IE Xylem Water Solutions Ireland Ltd. Dublin, Ireland, Tel. +353 1 452 4444
 IT Xylem Water Solutions Italia S.r.l., Lainate (Milano), Italia, tlf. +39-02-903581
 LT Xylem Water Solutions Lietuva UAB, Vilnius, Litauen, tlf. +370 5 276 09 44
 NL Xylem Water Solutions Netherlands B.V., Dordrecht, Zuid-Holland, Nederland, tlf. +31-78-654 84 00
 NEI Xylem Water Solutions Norge AS, Oslo, Norge, tlf. +47-22-90 16 00
 Pt Xylem Water Solutions Portugal Lda. Barca - Maia, Portugal, tlf. +351 229 478 550
 PO Xylem Water Solutions Polska Sp. z o.o, Raszyn, Poland, Tel. +48-22-735 81 00
 SE Xylem Water Solutions Sweden AB, Sundbyberg, Sverige, tlf. +46-8- 475 67 00
 UK Xylem Water Solutions UK LTD, Colwick, Nottingham, Storbritannia, tlf. +44-115-940 0111

Tittel Produktlinjesjef	Navn Henrik Jacobsson	Selskaps navn Xylem Water Solutions Global Services AB, S-174 87 SUNDBYBERG, SVERIGE
Underskrift 	Funksjon Autorisert person som sammenstiller den tekniske filen og som har myndighet til å sette opp erklæringen på vegne av produsenten.	Dato 2019-04-15

Xylem |'zīləm|

- 1) Plantevev som fører vann opp fra røttene
- 2) Et ledende globalt selskap innen vannteknologi

Vårt globale team har ett felles mål: skape avanserte teknologiske løsninger når det gjelder utfordringen verden har med vann. Utvikling av nye teknologier som vil forbedre måten som vann brukes på, konserveres og gjenbrukes i fremtiden, står sentralt i vårt arbeid. Våre produkter og tjenester flytter, behandler, analyserer, overvåker og returnerer vann til miljøet innen tjenester som gjelder offentlige serviceanlegg, industribygg, boliger og kommersielle bygg. Xylem kan også lever ledende portefølje med smart-måling, nettverksteknologier og avanserte analytiske løsninger innen vann, strøm og gass. Vi har godt og langvarig forhold til kunder i flere enn 150 land som kjenner oss og vår sterke kombinasjon av ledende produktmerker og ekspertise innen anvendelse med stort fokus på å utvikle omfattende og bærekraftige løsninger.

Gå til www.xylem.com for å finne ytterligere informasjon om hvordan Xylem kan hjelpe deg .



Xylem Water Solutions Global
Services AB
361 80 Emmaboda
Sweden
Tel: +46-471-24 70 00
Fax: +46-471-24 74 01
<http://tpi.xylem.com>
[www.xylemwatersolutions.com/
contacts/](http://www.xylemwatersolutions.com/contacts/)

Besøk vårt nettsted for å finne den nyeste versjonen av dette dokumentet og mer informasjon.

De opprinnelige instruksjonene er på engelsk. Instruksjoner på andre språk er en oversettelse fra opprinnelige instruksjonene.

© 2019 Xylem Inc