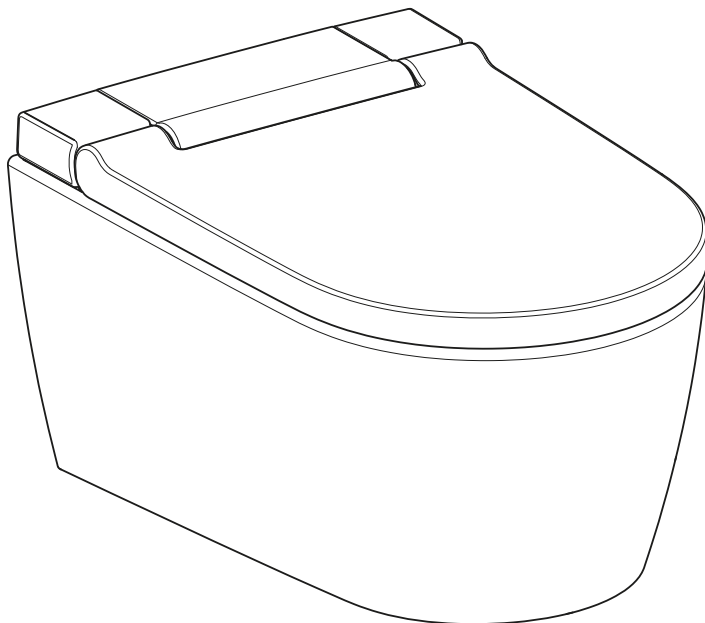


GEBERIT AQUACLEAN SELA

GEBERIT



BRUKERHÅNDBOK

Innholdsfortegnelse

For din sikkerhet	5
Hvem er produktet egnet for?.....	5
Hvordan skal produktet brukes?.....	5
Hva bør du unngå?.....	5
Feil bruk.....	5
Generelle sikkerhetsanvisninger	5
Forklaring av advarslene	7
Oversikt over symbolene på produktet.....	7
Bli kjent med apparatet.....	8
Om Geberit AquaClean-apparater	8
Funksjonsoversikt.....	8
Oversikt over apparatet	9
Betjeningskonsept	11
Om betjeningskonseptet.....	11
Framsiden på fjernkontrollen.....	11
Baksiden på fjernkontrollen.....	12
Geberit AquaClean app.....	12
Slik betjener du apparatet	13
Første trinn	13
Vaskeprosedyrens varighet.....	13
Slå apparat av og på	13
Bruke analdusjen.....	14
Slå analdusjens pulserende bevegelse av og på.....	14
Bruke Ladydusjen.....	15
Slå orienteringslys av og på	15
Tilpasse vaskeprosedyren til dine behov	16
Stille inn strålestyrken	16
Stille inn dusjarmposisjonen.....	16
Hurtiglagring av brukerprofiler	17
Lagre den personlige brukerprofilen i Geberit AquaClean appen	17
Hva skjer etter bruk?	17
Slik programmerer du apparatet.....	18
Oversikt over programmeringsmulighetene	18
Endre grunninnstillinger.....	18
Opprette brukerprofiler	20
Rengjøre og avkalke apparatet	22
Rengjøring av WC-skåler med belegg	22
Stell og rengjøring av glatte overflater.....	22
Automatisk vannutskifting.....	22
Generelle rengjøringsanbefalinger.....	22
Måltrettet desinfeksjon	23
Egnede rengjøringsmidler og rengjøringsapparater.....	23
Hovedmeny vedlikehold og stell.....	25
Avkalke apparatet.....	27
Rengjøre toalettsete og hus	29

Rengjøring av dusjdyse.....	29
Rengjøre WC-skålens spyleområde.....	30
Slik utbedrer du feil.....	31
Status-LED på orienteringslyset.....	31
Avkalkingsmelding fra apparatet.....	31
Dusjtoalettet fungerer ikke.....	32
Andre funksjonsfeil.....	33
Fjernkontrollen fungerer ikke.....	34
Bytte batteri i fjernkontrollen.....	35
Tilordne fjernkontrollen på nytt.....	35
Bærekraft	36
Geberit-gruppen og bærekraft.....	36
Ecodesign – økologisk regnskap.....	36
Miljøtips	36
Avfallshåndtering	37
Avfallshåndtering av utrangert elektrisk og elektronisk utstyr	37
Sluttkundegaranti	38
Registrer apparatet ditt.....	39
Tekniske data og samsvar.....	40
Tekniske data.....	40
Forenklet EU-samsvarserklæring.....	40

For din sikkerhet

Hvem er produktet egnet for?

I sin funksjon som WC er Geberit AquaClean dusj-wc egnet for alle aldersgrupper. Rengjøring og vedlikehold kan utføres av barn kun under oppsyn.

Hvordan skal produktet brukes?

Produktet egner seg for følgende formål og bruksområder:

- I bruk som dusjtoalett:
 - Til rengjøring av analområdet
 - Til ytre rengjøring av vaginalområdet
- Til installasjon i oppvarmede rom innendørs
- Til tilkobling til drikkevannssystemer
- Til drift med vann fra omvendt osmose-anlegg

Hva bør du unngå?

Produktet er ikke tiltenkt følgende bruk:

- Forlate toalettsetet under vaskeprosedyren
- Plassere last og gjenstander på toalettlokket
- Dyppe fjernkontrollen i væsker
- Drift uten ventilkjegle for Geberit AquaClean avkalkningsmiddel

Feil bruk

Ved feil bruk tar ikke Geberit ansvar for følgene.

Generelle sikkerhetsanvisninger

Sikkerhetsanvisningene under gjelder for produktets hele levetid:

- Les brukerhåndboken før produktet skal brukes første gang for å gjøre deg kjent med bruken av det.
- Ta vare på brukerhåndboken for framtidig referanse.
- Ikke bruk apparatet hvis det er skadet. Koble apparatet fra strømforsyningen hvis mulig, og kontakt Geberit service.

- Ikke åpne apparatet. Det inneholder ingen komponenter som brukeren skal vedlikeholde eller reparere.
- Ikke foreta endringer eller tilleggsinstallasjoner. Modifikasjoner medfører livsfare.
- Reparasjoner skal bare utføres av autoriserte fagpersoner med originale reservedeler.
- Det må bare brukes originale tilbehørsdeler.
- Betjening og vedlikehold skal kun utføres av eieren eller brukeren i den grad dette er beskrevet i denne brukerhåndboken.
- Bruk alltid den nyeste versjonen av monteringsanvisningen i forbindelse med montering hvis Geberit AquaClean er blitt demontert (f.eks. i forbindelse med flytting).
- Geberit AquaClean må kun kobles til nettspenning i henhold til typeskiltet.
- Følg alltid produsentens anvisninger for håndtering av rengjørings- og avkalkningsmidler.

i Dette dokumentet inneholder advarsler på forskjellige steder. Advarsler er handlings- og situasjonsavhengige sikkerhetsanvisninger. De advarer om spesifikke farer.

i Denne håndboken tilsvarer teknisk status for enheten på tidspunktet for trykking. Forbeholdt endringer for videreutvikling. En aktuell versjon av dette og andre dokumenter er tilgjengelige for deg på Internett: www.geberit.com

Forklaring av advarslene

Advarsler er plassert på stedet hvor faren kan inntreffe.

Advarslene er bygd opp på følgende måte:



ADVARSEL

Feiltype og feilkilde

Mulige følger hvis det ikke tas hensyn til faren.

- Tiltak for å unngå faren.

Følgende signalord blir brukt for å vise til restfarer i advarslene og til viktig informasjon.

Symbol	Signalord og betydning
	FARE Signalordet kjennetegner en fare med høy risikograd, som hvis den ikke unngås, fører til død eller alvorlig personskade.
	OBS Signalordet kjennetegner en fare som hvis den ikke unngås, kan føre til materielle skader.
	Kun merket med symbol. Gjør oppmerksom på viktig informasjon.

Oversikt over symbolene på produktet

Symbol	Betydning
	Les sikkerhetsanvisningene og brukerhåndboken / driftsveiledningen før oppstart av produktet.
	Livsfare på grunn av elektrisk støt

Bli kjent med apparatet

Om Geberit AquaClean-apparater

Et Geberit AquaClean apparat er et WC med integrert dusjfunksjon. Apparatet oppfyller også alle funksjoner som et vanlig WC har. Ytterligere funksjoner avhenger av produktets design og konstruksjon.

Funksjonsoversikt

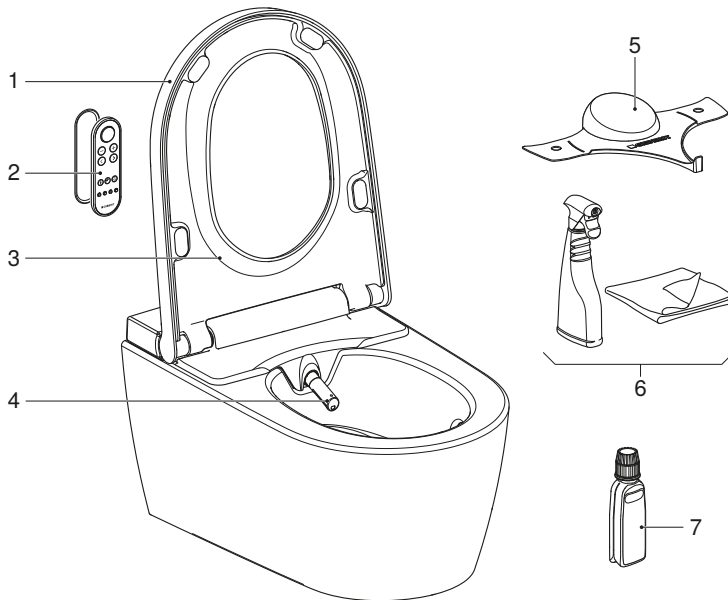
Hygienefunksjoner:

- TurboFlush-spyleteknologi
- WhirlSpray-dusjteknologi med individuell dusjarmposisjon
- Dusjarmens pulserende bevegelse
- Ladydyse som er integrert i dusjdysen og som kan trekkes ut, med individuell dusjarmposisjon
- Automatisk dusjarmrengjøring før og etter hver vaskeprosedyre
- Avkalkingsprogram

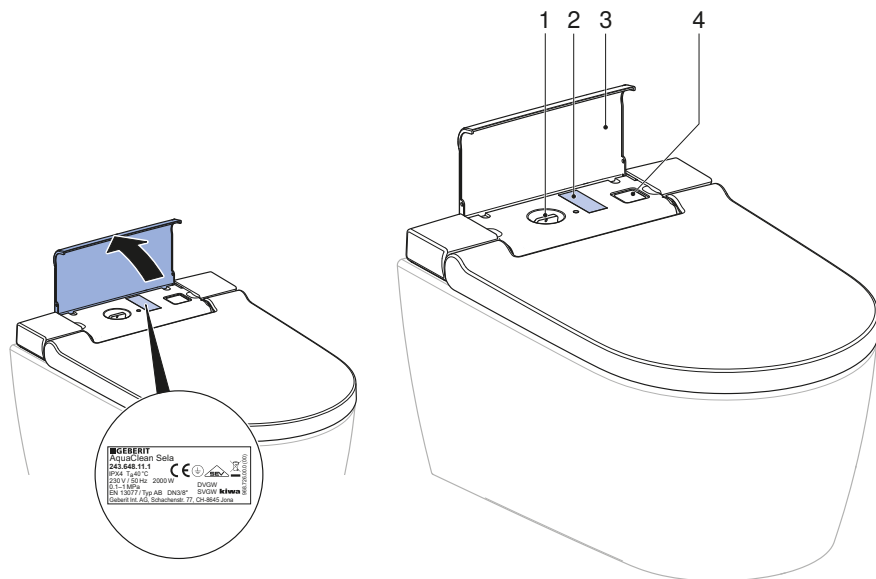
Komfortfunksjoner:

- Justerbar strålestyrke
- Toalettsete og toalettlokk med SoftClosing
- Fjernkontroll med LCD-display
- Alle funksjoner kan betjenes fra fjernkontrollen
- Fire individuelle brukerprofiler kan lagres

Oversikt over apparatet



- 1 Toalettlokk
- 2 Fjernkontroll med magnetisk veggfeste
- 3 Toalettsete
- 4 Dusjarm med dusjdyse og Ladydyse
- 5 Beskyttelseslokk
- 6 Geberit AquaClean rengjøringssett (art. nr. 242.547.00.1)
- 7 Geberit AquaClean avkalkningsmiddel (art. nr. 147.040.00.1)



- 1 Påfyllingsåpning med plugg for Geberit AquaClean avkalkningsmiddel
- 2 Typeskilt med serienummer
- 3 Designdeksel
- 4 Hovedbryter

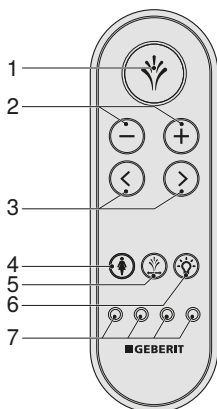
Betjeningskonsept

Om betjeningskonseptet

Dusjtoalettet kan betjenes via fjernkontrollen eller Geberit AquaClean appen.

Framsiden på fjernkontrollen

Alle funksjoner for daglig bruk kan betjenes på framsiden av fjernkontrollen.



- 1 <Dusj>-knapp: Start og stopp dusjfunksjonen. Stopp ladydusjen.
- 2 Knappene <->/<+>: Øk eller reduser strålestyrken.
- 3 Piltknappene <venstre>/<høyre>: Still inn dusjarmposisjonen.
- 4 <Ladydusj>-knapp: Start og stopp ladydusjen.
- 5 Knappen <Pulserende bevegelse>: Start og stopp den pulserende bevegelsen under analdusjingen.
- 6 <Orienteringslys>-knappen: Slå orienteringslyset på og av
- 7 <Brukerprofil>-knapp: Velg brukerprofil 1–4

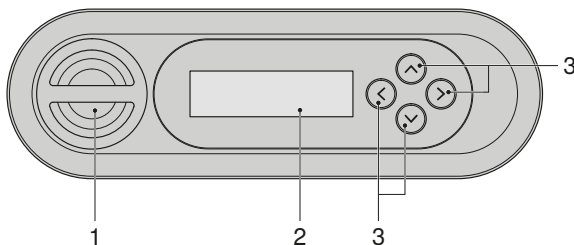
Med Brukerprofil-knappen på fjernkontrollen kan 4 brukerprofiler lagres.



Brukerprofiler gjør det mulig å få direkte tilgang til dine personlige innstillinger. Velg din brukerprofil når du har satt deg.

Baksiden på fjernkontrollen

Fra baksiden på fjernkontrollen får du tilgang til systeminnstillinger og tilleggsfunksjoner.



- 1 Batterirom
- 2 LCD-display
- 3 Piltknappene <oppe>/<nede>, <venstre>/<høyre>



Batteriet i fjernkontrollen har en levetid på mange år. Hvis fjernkontrollen ikke fungerer, kan batteriet skiftes ut.

Geberit AquaClean app

Alle funksjoner for dusjtoiletet kan utføres via Geberit AquaClean appen:

- Fjernkontroll av Geberit AquaClean dusj-wc
- Visning og tilpasning av innstillingene

Geberit AquaClean appen tilbyr i tillegg følgende fordeler:

- Lagring av de personlige innstillingene på smarttelefonen
- Støtte ved vedlikehold og stell av apparatet
- Enkel registrering av Geberit AquaClean dusj-wc
- Funksjonsfilmer
- Service- og kontaktinformasjon

Geberit AquaClean appen er gratis tilgjengelig for Android- og iOS-smarttelefoner i den respektive App Store.

Android:



iOS:



Funksjonsomfanget til Geberit AquaClean-appen kan variere avhengig av landet.

Slik betjener du apparatet

Første trinn



Hvis en bruker registreres, aktiveres grunninnstillingene automatisk.

→ Se Endre grunninnstillinger.

Under vaskeprosedyren kan du tilpasse denne til dine individuelle behov.

Apparatet har en brukerregistrering når toalettsetet belastes.

Når du setter deg på toalettsetet, frikobler apparatet dusjfunksjonen.

Når du reiser deg fra toalettsetet, deaktiveres dusjfunksjonen.

Vaskeprosedyrens varighet

Analdusj og ladydusj har forskjellig varighet på vaskeprosedyren.

- Vaskeprosedyren til analdusjen varer 50 sekunder. Den kan avsluttes når som helst ved å trykke enda en gang på <Dusj>-knappen.
- Vaskeprosedyren til ladydusjen varer 30 sekunder. Den kan avsluttes når som helst ved å trykke enda en gang på <Ladydusj>-knappen.

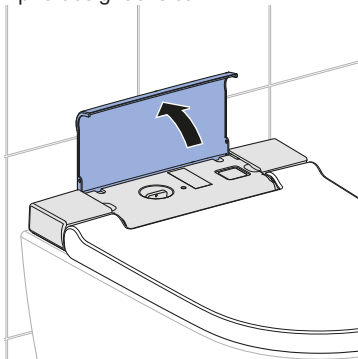
Slå apparat av og på



Det må gå minst 30 sekunder mellom en ut- og innkobling slik at styringselektronikken kan lades helt ut.

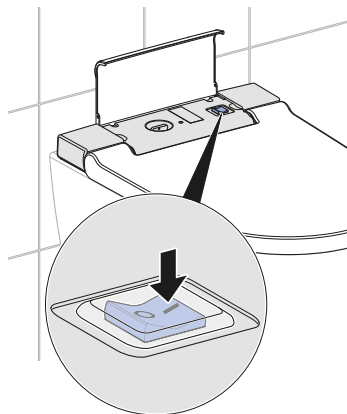
1

Åpne designdekslet.

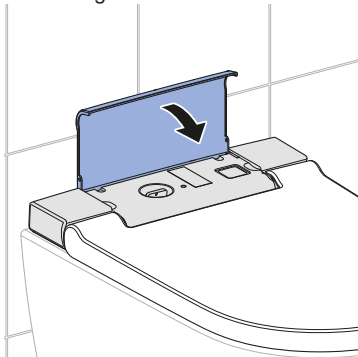


2

Trykk på hovedbryteren.



3 Lukk designdekslet.



Resultat

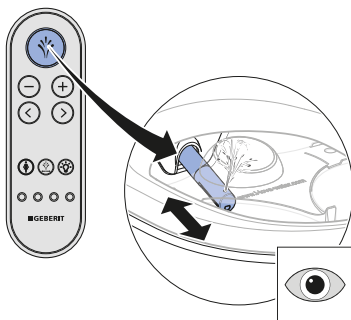
- ✓ Apparatet initialiseres på nytt etter at det er slått på.

Bruke analdusjen

Forutsetning

- Du sitter på toalettsetet.

- ▶ Trykk kort én gang på <Dusj>-knappen på fjernkontrollen.



Resultat

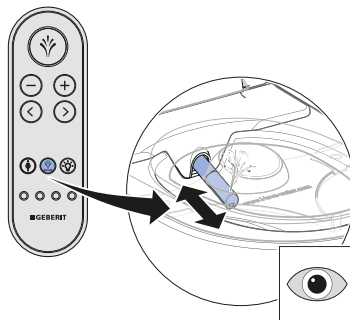
- ✓ Vaskeprosedyren starter med en pulserende bevegelse.

- ▶ **i** Du kan avslutte vaskeprosedyren tidligere ved å trykke på <Dusj>-knappen enda en gang.

Slå analdusjens pulserende bevegelse av og på

- ▶ **i** Dusjarmens pulserende bevegelse øker virkningen av rengjøringen.

- ▶ Ved å trykke på knappen <Pulserende bevegelse> eller ved å trykke samtidig på pilknappene <venstre> og <høyre> kan du slå den pulserende bevegelsen av og på.



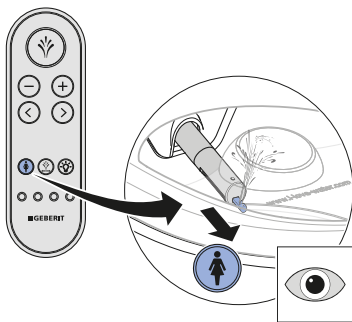
Bruke Ladydusjen

- i** Det kvinnelige intimområdet er et svært følsomt område som må pleies særlig varsomt. For å oppnå et optimalt rengjøringsresultat må Ladydusjen stilles inn på dine ergonomiske forhold. Dusjdysens posisjon og strålestyrken må stilles inn slik at dusjstrålen ikke kan trenge inn i vagina.

Forutsetning

- Du sitter på toalettsetet.

- ▶ Trykk på <Ladydusj>-knappen på fjernkontrollen.



Resultat

- ✓ Vaskeprosedyren starter.

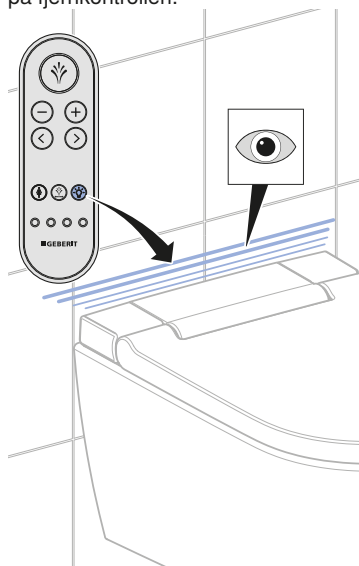
- i** Du kan avslutte vaskeprosedyren tidligere ved å trykke på <Ladydusj>-knappen enda en gang.

Slå orienteringslys av og på

Forutsetning

- Apparatet er slått på.

- ▶ Trykk på <Orienteringslys>-knappen på fjernkontrollen.



Resultat

- ✓ Orienteringslyset slukker / tennes.

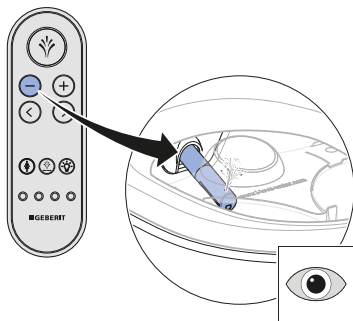
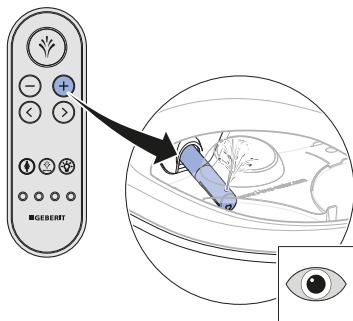
Tilpasse vaskeprosedyren til dine behov

Stille inn strålestyrken

Forutsetning

- Vaskeprosedyren er i gang nå.

- ▶ Trykk på knappen <+> for å øke strålestyrken. Trykk på knappen <-> for å redusere strålestyrken.



Resultat

- ✓ Dusjstrålen blir kraftigere hhv. svakere.

- i** Du kan stille inn strålestyrken i fem trinn.

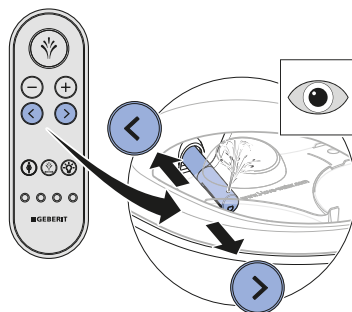
Stille inn dusjarmposisjonen

- i** Kvinnelige brukere bør stille inn dusjarmposisjonen i dusjfunksjonen optimalt til sine ergonomiske forhold for ikke å svekke den naturlige beskyttelsen i vaginalområdet.

Forutsetning

- Vaskeprosedyren er i gang nå.

- ▶ Trykk på pilknappene på fjernkontrollen for å posisjonere dusjarmen.



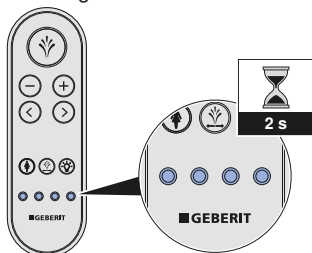
Resultat

- ✓ Dusjarmen er nå stilt inn optimalt.

- i** Du kan stille inn dusjarmposisjonen i fem trinn.

Hurtiglagring av brukerprofiler

- ▶ Trykk på en av de fire brukerprofilknappene i mer enn 2 sekunder for å lagre de aktuelle innstillingene.



Lagre den personlige brukerprofilen i Geberit AquaClean appen

- i** Lagring av brukerprofilen i Geberit AquaClean appen krever ikke aktivering av brukeridentifikasjon så lenge du befinner deg i registreringsområdet til dusjtoalettet.

Forutsetning

- Den aktuelle versjonen av Geberit AquaClean appen er installert på smarttelefonen din.
- Geberit AquaClean appen utføres.
- Du befinner deg i registreringsområdet til dusjtoalettet.

- ▶ Lagre innstillingene i Geberit AquaClean appen.

Resultat

- ✓ Den personlige brukerprofilen er lagret på smarttelefonen din.
- ✓ Innstillingene gjelder for alle koblede dusjtoaletter.

Hva skjer etter bruk?

Etter bruk forberedes apparatet automatisk til ny bruk:

- Dusjdysen spyles grundig.
- Apparatet settes i energisparemodus.

Slik programmerer du apparatet

Oversikt over programmeringsmulighetene

Systeminnstillingene kan stilles inn fra baksiden på fjernkontrollen. Følgende hovedmenyer er tilgjengelig:

- [Grunninnstillinger]
- [Profilinnstillinger]
- [Vedlikehold og stell]

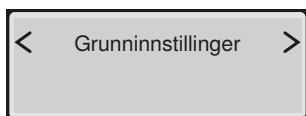
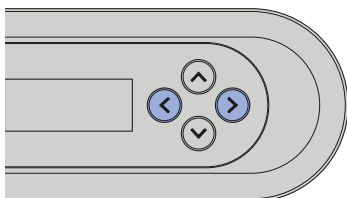


- Hvis du trykker på en vilkårlig knapp på baksiden av fjernkontrollen, aktiveres displayet. Displayet deaktiveres automatisk etter 30 sekunder for å spare batteriet.
- Hvis du trykker på pilknappen <opp> i mer enn to sekunder, går du tilbake til menyen [Grunninnstillinger].

Endre grunninnstillinger

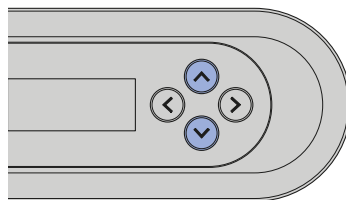
1

Åpne hovedmenyen [Grunninnstillinger] med pilknappene <venstre>/<høyre> på baksiden av fjernkontrollen.

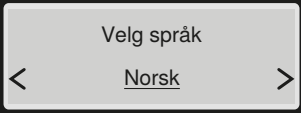
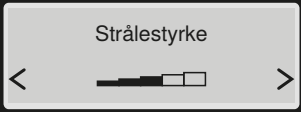


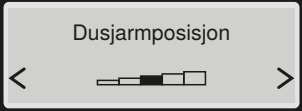
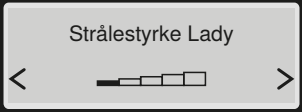
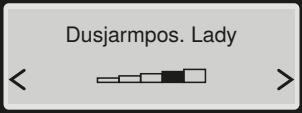
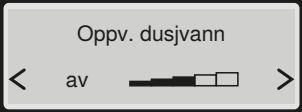
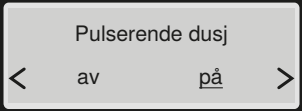
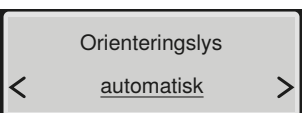
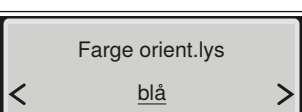

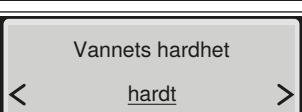
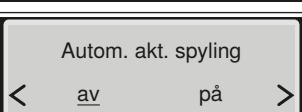
2

Bruk pilknappene <opp>/<ned> for å gå til neste meny punkt.



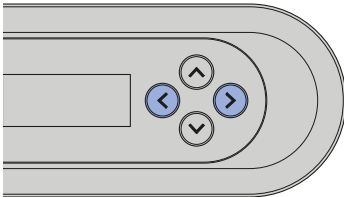
For å lagre de endrede innstillingene må du gå gjennom hele menyen til hovedmenyen vises i displayet igjen.

Visning på displayet	Henvisning
	Velg språk for displayet
	Strålestyrke på analdusjen

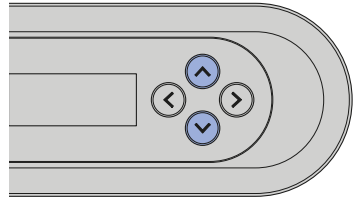
Visning på displayet	Henvisning
 <p>Dusjarmposisjon</p>	Dusjarmposisjon på analdusjen
 <p>Strålestyrke Lady</p>	Strålestyrke på Ladydusjen
 <p>Dusjarmpos. Lady</p>	Dusjarmposisjon på Ladydusjen
 <p>Oppv. dusjvann</p>	Temperaturregulering for dusjvannet
 <p>Pulserende dusj</p>	[på] = Den pulserende bevegelsen til dusjarmen er aktivert. [av] = Den pulserende bevegelsen til dusjarmen er deaktivert.
 <p>Orienteringslys</p>	[på] = Orienteringslyset lyser permanent. [av] = Orienteringslyset er deaktivert. [automatisk] = Orienteringslyset slår seg på når det er lite omgivelseslys straks dette blir lavere enn grenseverdien (lyssensorfølsomt).
 <p>Farge orient.lys</p>	Farge på orienteringslyset: hvit/blå/turkis/magenta/oransje/gul/varmhvit
 <p>Styrke orient.lys</p>	Lysstyrkeinnstilling for orienteringslyset
 <p>Vannets hardhet</p>	Justerbar hardhetsgrad: hardt/middels/svakt → Se Avkalkingsmelding fra apparatet.
 <p>Autom. akt. spyling</p>	Denne menyen vises kun hvis ekstrautstyret grensesnittmodul for ekstern aktivering av spyling er installert.

Opprette brukerprofiler

- 1 Åpne hovedmenyen [Profilinnst.] med pilknappene <venstre>/<høyre> på baksiden av fjernkontrollen.

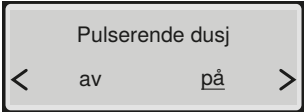


- 2 Velg innstillingene du vil endre, med pilknappene <oppe>/<nede>.



For å lagre de endrede innstillingene må du gå gjennom hele menyen til hovedmenyen vises i displayet igjen.

Visning på displayet	Henvisning
	Tilsvarende brukerprofilknappen på framsiden av fjernkontrollen
	Strålestyrke på analdusjen
	Dusjarmposisjon på analdusjen
	Strålestyrke på Ladydusjen
	Dusjarmposisjon på Ladydusjen
	Temperaturregulering for dusjvannet

Visning på displayet	Henvisning
 <p>Pulserende dusj < av på ></p>	<p>[på] = Den pulserende bevegelsen til dusjarmen er aktivert. [av] = Den pulserende bevegelsen til dusjarmen er deaktivert.</p>

Rengjøre og avkalke apparatet

Rengjøring av WC-skåler med belegg

WC-skålen har et spesielt belegg. Dette belegget gjør at vannet danner perler og renner lett vekk. Rester som kalk og smuss spyles enkelt bort med vannråpene. Dette er spesielt miljøvennlig, da det ikke lenger er nødvendig med aggressive rengjøringsmidler.

Stell og rengjøring av glatte overflater

Alle glatte overflater kan rengjøres hygienisk med vann og et flytende, hudvennlig, mildt rengjøringsmiddel.



Aggressive og skurende rengjøringsmidler kan skade overflaten. Bruk kun flytende, hudvennlige, milde rengjøringsmidler. Geberit AquaClean rengjøringssett (art. nr. 242.547.00.1) inneholder et rengjøringsmiddel som er klart til bruk og optimalt tilpasset alle Geberit AquaClean overflater.

Automatisk vannutskifting

Hvis dusj-wc-et ikke er brukt på over to måneder, spyles apparatet med rent vann når det slås på. Dermed sikres kvaliteten på dusjvannet før bruk.

Generelle rengjøringsanbefalinger

Rengjøringsintervall	Rengjøringsaktivitet
Daglig	▶ Tørk av vannråper med en myk, lofri klut for å unngå kalkflekker.
Ukentlig	▶ Rengjør alle overflater og hjørner grundig. → Se "Rengjøre toalettsete og hus", side 29. ▶ Kontroller dusjdyse og rengjør hvis nødvendig. → Se "Rengjøring av dusjdyse", side 29. ▶ Skyll av dusjdysen under rennende vann for å fjerne fremmedlegemer.
Månedlig	▶ Rengjør WC-skålen med Geberit AquaClean rengjøringsmiddel. → Se "Rengjøre WC-skålens spyleområde", side 30.

Målrettet desinfeksjon

Desinfeksjon anbefales kun hvis det foreligger en konkret smittefare pga. bakterier og virus.

OBS

Overflateskader på grunn av aggressive desinfeksjonsmidler

- ▶ Bruk utelukkende desinfeksjonsmidler på alkoholbasis som også er egnet for hånd- og huddesinfeksjon.
- ▶ Følg produsentens sikkerhetsanvisninger ved håndtering av farlige stoffer.

Desinfeksjonsmåte	Desinfeksjonsprosess
Våt vaskedesinfeksjon Brukes på glatte overflater som kan tørkes av	<ul style="list-style-type: none">▶ Dekk hele overflaten med desinfeksjonsmiddel.▶ La desinfeksjonsmiddelet virke iht. produsentens angivelser.▶ Tørk deretter av overflaten med en engangsklut.
Spraydesinfeksjon Brukes kun på vanskelig tilgjengelige overflater som ikke kan tørkes av	<ul style="list-style-type: none">▶ Vanskelig tilgjengelige overflater sprayeres inn med desinfeksjonsmiddelet.▶ La desinfeksjonsmiddelet virke iht. produsentens angivelser.

Egnede rengjøringsmidler og rengjøringsapparater

OBS

Apparatskader på grunn av aggressive avkalkningsmidler






- ▶ Fyll kun Geberit AquaClean avkalkningsmiddel på apparatet.

OBS

Overflateskader på grunn av aggressive og skurende rengjøringsmidler

- ▶ Bruk Geberit AquaClean rengjøringsmiddel.

Geberit AquaClean rengjøringssett inneholder et rengjøringsmiddel som er klart til bruk og optimalt tilpasset alle Geberit AquaClean overflater.

Symbol	Egenskapene til egnede rengjøringsmidler
	Hudvennlige
	Litt sure, for eksempel kraftig fortynnet sitronsyre
	Skummer litt
	Flytende
	Kan fortynnes med vann

Symbol	Egnede rengjøringsapparater
	Myke svamper med små porer
	Myke, lofrie og støvfrie kluter
	Toalettbørste

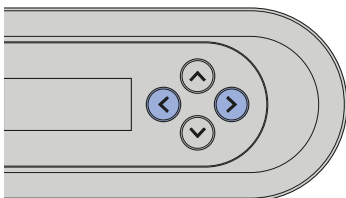
Hovedmeny vedlikehold og stell



- Hvis du trykker på en vilkårlig knapp på baksiden av fjernkontrollen, aktiveres displayet. Displayet deaktiveres automatisk etter 30 sekunder for å spare batteriet.
- Hvis du trykker på pilknappen <oppe> i mer enn to sekunder, går du tilbake til menyen [Grunninnstillinger].

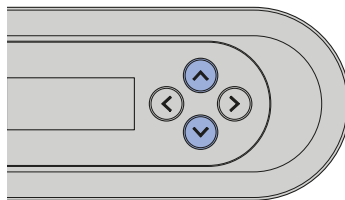
1

Åpne hovedmenyen [Vedlikehold og stell] med pilknappene <venstre>/<høyre> på baksiden av fjernkontrollen.



2

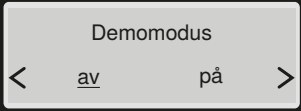
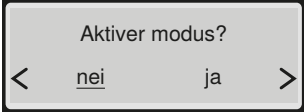
Bruk pilknappene opp/ned for å gå til neste meny punkt.



For å lagre de endrede innstillingene må du gå gjennom hele menyen til hovedmenyen vises i displayet igjen.

Visning på displayet	Hensvisning
	Visning i dager til neste avkalking
	[ja] = Start avkalking. → Se "Avkalke apparatet", side 27. [nei] = Fortsett med menyen [Vis apparatinformasjon]

Visning på displayet	Henvising
Fyll på avkalkningsmiddel	Fyll avkalkningsmiddel i apparatet. → Se "Avkalke apparatet", side 27.
Starte avkalking? < nei ja >	Avkalkingen må ikke avbrytes etter påfylling av avkalkningsmiddelet, ellers spyles det ut ubrukt. Displayet viser [Apparat spyles...].
Avkalking vil ennå ta xx minutter	Statusmelding for den automatiske avkalkingen
Avkalking fullført	Statusmelding for slutt på den automatiske avkalkingen
Vise apparatinfo < nei ja >	[ja] = Visning av apparatinformasjon [nei] = Fortsett med menyen [Feilmelding]
Modell AquaClean Sela	Type/utrustningsvariant
Artikkelnummer 146.22x.xx.1	Geberit artikkelnummer
Serienummer MBxxxxxxxxxx	Apparatets serienummer (nødvendig ved service)
Oppstartsdato dd.mm.yyyy	Dag for første innkobling
Feilmelding xxxxx	Feilkode vises kun ved feil.

Visning på displayet	Henvisning
	<p>[på] = Slå på demomodus [av] = Tilbake til hovedmenyen[Vedlikehold og stell]</p>
	<p>Sikkerhetsspørsmål om aktivering av demomodus</p>

Avkalke apparatet

Informasjon om avkalking:

- Avkalking må utføres minimum én gang i året, kanskje oftere avhengig av antall dusjsykluser.
- Under avkalkingen kan apparatet fortsatt brukes, men uten dusj-wc-funksjonene.
- Avkalkingen varer i opp til 40 minutter. I løpet av denne tiden blinker orienteringslyset oransje, og avkalkingsstatusen kan leses av på displayet/smarttelefonen. Dusjfunksjonen er klar til bruk igjen straks blinkingen opphører.

OBS

Apparatskader på grunn av aggressive avkalkningsmidler

- ▶ Fyll kun Geberit AquaClean avkalkningsmiddel på apparatet.



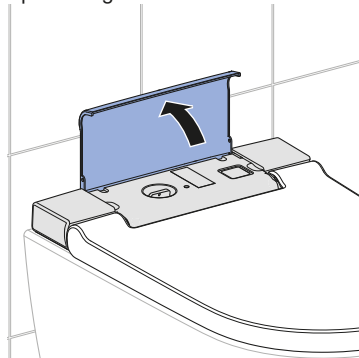
Avkalkingen må ikke avbrytes etter påfylling av avkalkningsmiddelet, ellers spyles det ut ubrukt. Displayet viser [Apparat spyles...].

Forutsetning

- Dusjarmen må være kjørt helt inn.
- Toalettlokket er lukket.

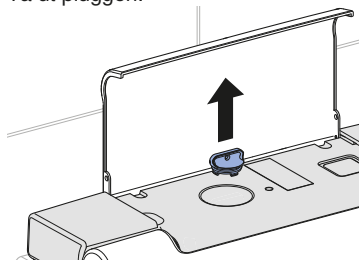
1

Åpne designdekslet.

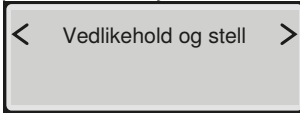


2

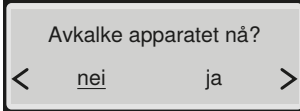
Ta ut pluggen.



- 3** Åpne hovedmenyen [Vedlikehold og stell] med knappene på baksiden av fjernkontrollen.



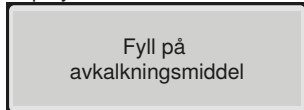
- 4** Med pilknappen <nede> velger du meny-punktet [Avkalk apparat nå?]



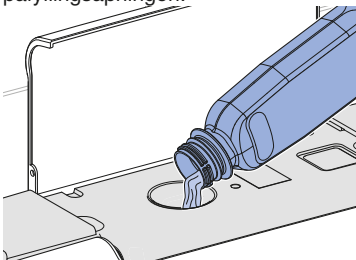
- 5** Velg <ja> med pilknappen.
✓ På displayet vises



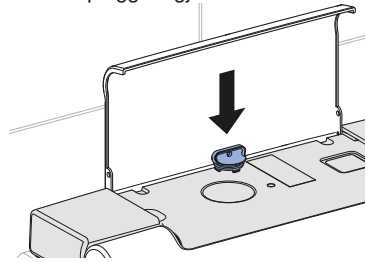
- ✓ Vent til apparatet er klart. På displayet vises



- 6** Tøm en flaske (125 ml) Geberit AquaClean avkalkningsmiddel inn i påfyllingsåpningen.

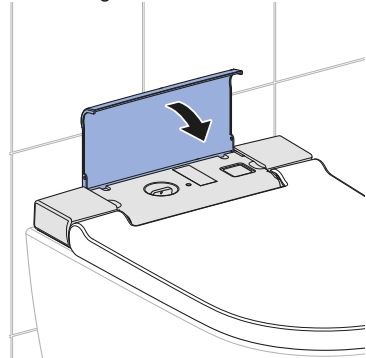


- 7** Sett inn pluggen igjen.

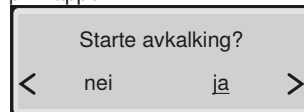


- 8** Fjern sprutrester fra avkalkingsmiddelet umiddelbart med en fuktig klut.

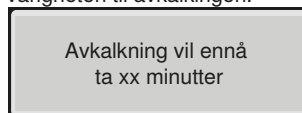
- 9** Lukk designdekslet.



- 10** Start avkalkingen ved hjelp av pilknappen.



- ✓ På displayet vises en statusmelding som viser varigheten til avkalkingen.

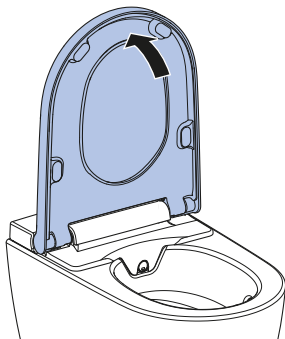


- ✓ Orienteringslyset blinker oransje til slutten av avkalkingsprosedyren.

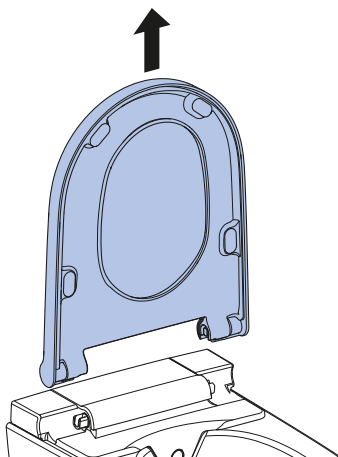
Rengjøre toalettsete og hus

- i** Sørg for at du ikke lager riper i overflaten. Legg alltid komponentene ned på et mykt underlag som ikke lager riper.

- 1** Vipp opp toalettsetet.



- 2** Løft toalettsetet vertikalt ut av posisjon.



- 3** Spray inn overflatene med Geberit AquaClean rengjøringsmiddel.

- 4** Vask overflatene med en myk, lofri fuktig klut.

- 5** Tørk deretter av overflatene med en myk, lofri klut.

- 6** Etter rengjøringen setter du sammen apparatet igjen i motsatt rekkefølge.

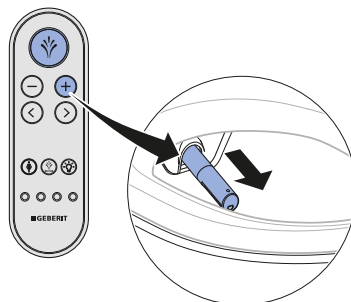
Rengjøring av dusjdyse

- i**
- Bruk en myk, lofri klut til rengjøring.
 - Geberit AquaClean rengjøringsmiddel er spesielt godt egnet for alle overflatene på apparatet.

- 1** Åpne toalettlokket.

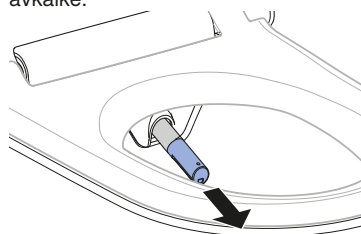
- 2** Vipp opp toalettsetet.

- 3** Trykk først på <Dusj>-knappen.

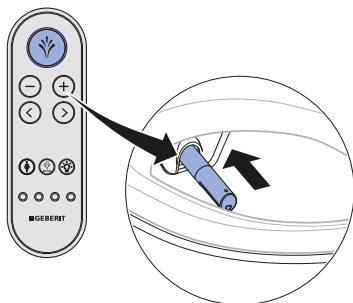


✓ Dusjarmen kjører helt ut.

- 4** Trekk av dusjdysen for å rengjøre og avkalke.



-
- 5** Spray inn dusjdysen med Geberit AquaClean rengjøringsmiddel. Spyl deretter dusjdysen med vann.
-
- 6** Bytt dusjdysen hvis det ikke lenger er mulig å rengjøre og avkalken den.
-
- 7** Tørk dusjdysen nøye før du setter sammen og monterer den igjen.
-
- 8** Trykk på <Dusj>-knappen.



✓ Dusjarmen kjører helt inn.

Resultat

✓ Rengjøringen er ferdig.

Rengjøre WC-skålens spyleområde

-
- 1** Spray WC-skålen med Geberit AquaClean rengjøringsmiddel, og la det virke i noen minutter.
-
- 2** Spyl deretter WC-skålen med vann.
-
- 3** Fjern kraftig smuss med en toalettbørste.

Slik utbedrer du feil

Status-LED på orienteringslyset

LED-indikatoren for orienteringslyset informerer deg om den aktuelle apparatstatusen. Dermed kan du lese av den aktuelle tilstanden til apparatet.

LED-indikator	Beskrivelse
Blinker blått	Apparatet initialiseres etter innkobling.
Blinker blått/rødt	Apparatet må avkalkes. → Se "Avkalke apparatet", side 27
Blinker rødt	Det foreligger en feilmelding. ▶ Hvis displayet på fjernkontrollen / smarttelefonen viser [Feilmelding]: Kontakt service.
Blinker oransje	<ul style="list-style-type: none">• Apparatet avkalkes. Det er ikke mulig å bruke dusj-wc-en så lenge avkalkingen pågår.• Vannutskifting pågår. → Se "Automatisk vannutskifting", side 22

Avkalkingsmelding fra apparatet

Under montering ble apparatet stilt inn på den lokale vannhardheten i henhold til den følgende tabellen. Denne innstillingen gjør at man unngår unødvendig avkalking og at man beskytter miljøet. Det er likevel nødvendig å avkalke apparatet regelmessig.

Område	°fH	°dH	°eH
Mykt	≤ 15	≤ 8	≤ 11
Medium	15–25	8–14	11–18
hardt	> 25	≤ 14	≤ 18



Apparatet kan vanligvis fortsatt brukes når oppfordringen til å avkalke apparatet på displayet blir avvist med [Nei]. Avkalking bør gjennomføres snart.

Hyppighet	Melding	Løsning
Minimum én gang i året	<ul style="list-style-type: none">• LED-indikatoren for orienteringslyset blinker blått/rødt.• Displayet viser [Avkalke apparat nå?].	▶ Velg [ja] på displayet, og gjennomfør en avkalking.
Maksimalt antall dusjysykluser nådd avhengig av vannets hardhet		
Det doble av maksimalt antall dusjysykluser nådd avhengig av vannets hardhet	<ul style="list-style-type: none">• LED-indikatoren for orienteringslyset blinker blått/rødt.• Displayet viser [Avkalke apparat nå?].• Apparatet er sperret og må avkalkes straks.	Forutsetning <ul style="list-style-type: none">– En vaskeprosedyre er ikke lenger mulig uten avkalking.▶ Velg [ja] på displayet, og gjennomfør en avkalking.

Dusjtoalettet fungerer ikke

Tabellen under hjelper deg under feilsøkingen hvis dusjtoalettet ikke fungerer.



FARE

Livsfare på grunn av elektrisk støt

- ▶ Ikke åpne apparatet.
- ▶ Ikke reparer apparatet selv.
- ▶ Ikke modifier apparatet.
- ▶ Ikke bytt skadet strømkabel selv.



Dusj-wc-et kan benyttes som et vanlig toalett selv om det foreligger en feil. Dusjarmen må være kjørt helt inn. Toalettspylingen utløser du på vanlig måte med knappen på sisternen.



Hvis apparat er defekt, slår du det av med hovedbryteren.

Trinn	Problembeskrivelse	Løsning
1	Dusjtoalett og status-LED fungerer ikke.	<ul style="list-style-type: none">▶ Slå apparatet av og på igjen. → Se Slå apparat av og på Resultat ✓ Apparatet initialiseres på nytt.
2	Sikring eller jordfeilbryter i den elektriske fordeleren utløses én gang.	<ul style="list-style-type: none">▶ Bytt eller tilbakestill sikringen i den elektriske fordeleren.▶ Tilbakestill jordfeilbryteren i den elektriske fordeleren. Resultat ✓ Apparatet initialiseres på nytt etter at det er slått på. Bruk av apparatet utløser ikke noen sikring eller jordfeilbryter.
3	Sikring eller jordfeilbryter i den elektriske fordeleren utløses gjentatte ganger når apparatet brukes.	<ul style="list-style-type: none">▶ Trekk ut støpslet (hvis tilgjengelig).▶ Tilbakestill sikring eller jordfeilbryter i den elektriske fordeleren.▶ Kontakt service. Resultat ✓ Apparatet er defekt.
4	Produktet har en ukjent teknisk defekt.	<ul style="list-style-type: none">▶ Utløs sikring eller jordfeilbryter i den elektriske fordeleren.▶ Trekk ut støpslet (hvis tilgjengelig).▶ Kontakt service.▶ Få strømforsyningen kontrollert av en fagperson.

Andre funksjonsfeil

Tabellen under hjelper deg under feilsøkingen hvis enkelte funksjoner på dusjtoalettet ikke fungerer.



Dusj-wc-et kan benyttes som et vanlig toalett selv om det foreligger en feil. Dusjarmen må være kjørt helt inn. Toalettspylingen utløser du på vanlig måte med knappen på sisternen.



Hvis apparat er defekt, slår du det av med hovedbryteren.

Problembeskrivelse	Årsak	Løsning
Status-LED blinker rødt.	Feil ifølge feilmeldingen inntreffer	<ul style="list-style-type: none">▶ Noter ned nummeret til feilmeldingen på displayet til fjernkontrollen, og informer service.
Dusjarmen fungerer ikke korrekt.	Feil inntreffer	<ul style="list-style-type: none">▶ Slå av dusjtoalettet med hovedbryteren i 30 sekunder.▶ Slå på dusjtoalettet med hovedbryteren. Resultat <ul style="list-style-type: none">✓ Apparatet initialiseres på nytt etter at det er slått på.
Dusjens rengjøringsvirkning avtar.	Dusjdysene er tette eller defekte	<ul style="list-style-type: none">▶ Rengjør eller skift dusjdysene.▶ → Se "Avkalke apparatet", side 27.
Under dusjing oppnår ikke dusjtoalettet den vanlige temperaturen lenger.	Dusj-wc skittent	<ul style="list-style-type: none">▶ → Se "Avkalke apparatet", side 27.▶ Slå av dusj-WC-en med hovedbryteren i 30 sekunder. Resultat <ul style="list-style-type: none">✓ Apparatet initialiseres på nytt etter at det er slått på.

Fjernkontrollen fungerer ikke

Tabellen under hjelper deg under feilsøkingen hvis:

- fjernkontrollen ikke fungerer.
- dusj-WC-en ikke kan styres med fjernkontrollen.



Fjernkontrollen er inaktiv under bruk av Geberit AquaClean-appen.



Hvis apparat er defekt, slår du det av med hovedbryteren.

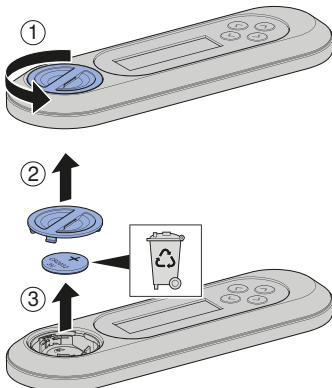
Trinn	Problembeskrivelse	Løsning
1	Displayet på fjernkontrollen reagerer ikke på knappetrykk [no connection].	<ul style="list-style-type: none">▶ Tilordne fjernkontrollen på nytt. → Se Tilordne fjernkontrollen på nytt. Resultat ✓ Displayet viser [Pairing ok].
2	Dusj-WC-en kan ikke styres med fjernkontrollen. Fjernkontrollen er tilordnet på nytt.	<ul style="list-style-type: none">▶ Bytt batteri (type CR2032). → "Bytte batteri i fjernkontrollen", side 35.▶ Tilordne fjernkontrollen på nytt. → Se Tilordne fjernkontrollen på nytt.
3	Batteriet er skiftet, og fjernkontrollen er tilordnet på nytt. Displayet på fjernkontrollen reagerer fortsatt ikke ved knappetrykk.	<ul style="list-style-type: none">▶ Kontakt service. Resultat ✓ Fjernkontrollen er defekt.

Bytte batteri i fjernkontrollen

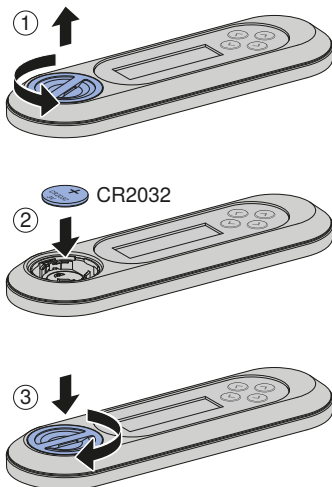
Forutsetning

- Fjernkontrollen er i registreringsområdet til dusj-wc-et under hele prosessen.


- 1 Ta ut det tomme batteriet. Det tomme batteriet må avfallshåndteres profesjonelt.



- 2 Sett inn et nytt batteri av typen CR2032.



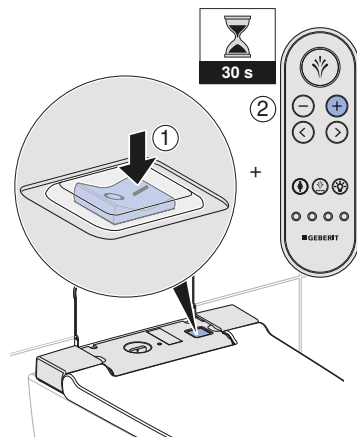
Tilordne fjernkontrollen på nytt

-  Apparatet kan kun betjenes med én enkelt tilordnet fjernkontroll.

Forutsetning

- Apparatet er slått av.

- ▶ Slå på apparatet og trykk <+>-knappen på fjernkontrollen i ca. 30 sekunder til [Pairing ok] vises på displayet.



Resultat

- ✓ Dusj-WC-en kan styres med fjernkontrollen.

Bærekraft

Geberit-gruppen og bærekraft

Som europeisk markedsleder innen sanitærbransjen står Geberit for vannsparing, ressurseffektivitet og bærekraftig konstruksjon. Gruppen har i flere tiår bevist at en langsiktig suksessrik forretningsvirksomhet er forenelig med miljøvennlig og sosial bevissthet. En bærekraftig forretningsvirksomhet bidrar på samme tid til å redusere kostnader og å minimere risikoer. Geberit vil dermed være et forbilde og sette standard for kunder, leverandører og andre samarbeidspartnere. Det omfatter vannsparende og bærekraftige produkter, en sikker, miljøvennlig og ressurseffektiv produksjon, innkjøp og logistikk med høye miljø- og etikkstandarder samt gode arbeidsforhold for over 12000 engasjerte og kompetente medarbeidere over hele verden. Samfunnsansvaret ivaretas blant annet innenfor rammen av hjelpeprosjekter over hele verden rundt kjernekompetansen vann.

Ecodesign – økologisk regnskap

Grunnlaget for bærekraftige produkter er en systematisk innovasjonsprosess der det velges mest mulig miljøvennlige materialer og funksjonsprinsipper, risikoer minimeres og det etterstrebes høy ressurseffektivitet. For dette produktet kan det leveres et økologisk regnskap ved forespørsel.

Miljøtips

Dette produktet er utviklet med den ytterste nøyaktighet, også når det gjelder bruk av energi, vann og ressurser (se også Tekniske data). Du kan redusere produktets økologiske fotavtrykk ved å følge disse anbefalingene:

- Slå av apparatet når du drar på ferie.
- Avbryt dusjfunksjonen manuelt for å spare varmtvann.
- Bruk lite papir til tørkingen.
- Slå av varmfunksjonen til varmtvannsberederen når du ikke trenger varmt dusjvann.
- Bruk miljøvennlig rengjøringsmiddel.
- Vedlikehold apparatet regelmessig, og behandle det varsomt for å forlenge levetiden.
- Lever defekte apparater inn til Geberit eller en autorisert partner for profesjonell avfallshåndtering.

Avfallshåndtering

Avfallshåndtering av utrangert elektrisk og elektronisk utstyr



I henhold til direktiv2012/19/EU (om avfall fra elektrisk og elektronisk utstyr - WEEE) er produsentene av elektroutstyr forpliktet til å ta gammelt utstyr i retur og deponere dette på profesjonell måte. Symbolet angir at produktet ikke skal deponeres sammen med restavfallet. Gammelt utstyr skal sendes i retur direkte til Geberit for forskriftsmessig deponering. Aktuelle mottaksadresser får du fra din Geberit-merkeforhandler.

Sluttkundegaranti

Sluttkundegaranti

Følgende sluttkundegaranti gjelder i tillegg til din avtalepartners lovbestemte ansvar for mangler, og har ingen innvirkning på dette.

Geberit-selskapet ("Geberit") som er ansvarlig for installasjonsstedet for Geberit AquaClean produktet ("produkt"), tar garantiansvar med følgende innhold overfor sluttkunden for produktet som er bekreftet med serienummer på garantikortet:

1. Geberit garanterer for et tidsrom på 3 år ("garantitid"), regnet fra datoen for montering av produktet hos sluttkunden, at produktet ikke har material- og produksjonsfeil. Garantien dekker følgende:
 - a) De første 2 årene av garantitiden dekker Geberit reparasjon eller utskiftning av defekte deler ved material- eller produksjonsfeil uten kostnad. Arbeidet utføres av en kundeserviceavdeling på oppdrag fra Geberit.
 - b) Det tredje året av garantitiden leverer Geberit gratis reservedeler for defekte deler til det kundeservicefirmaet som er autorisert av Geberit, og som utfører reparasjonen hvis det oppdages material- eller produksjonsfeil.
2. Sluttkunden har ingen videre krav overfor Geberit utover denne garantien.
3. Krav på grunnlag av denne garantien kan kun gjøres gjeldende i følgende tilfeller:
 - a) Produktet ble installert og satt i drift av et sanitærfirma eller av et kundeservicefirma som er autorisert av Geberit.
 - b) Det er ikke utført endringer på produktet, spesielt ikke demontering eller skifte av deler eller montering av tilleggsinstallasjoner.
 - c) Defekten på produktet er ikke forårsaket av ufagmessig montering eller bruk, eller på grunn av mangelfullt stell eller vedlikehold.
 - d) Kravene i tredje år av garantitiden består bare hvis det vedlagte garantikortet er komplett utfyllt av sluttkunden og sendt til den lokale Geberit-forhandleren innen 90 arbeidsdager fra monteringsdatoen.
4. Garantien gjelder bare for monteringssteder for produktet i land hvor Geberit har egne forhandlere eller er representert av en avtalepartner.
5. Garantien er utelukkende undergitt materiell rett i det land hvor Geberit har sin forretningsadresse. FN-konvensjonen om avtaler om internasjonal varehandel utelukkes uttrykkelig. For tvister på grunnlag av denne garantien er kun retten ved hovedsetet til Geberit kompetent.

Registrer apparatet ditt

Garantiregistrering

Forleng garantitiden til Geberit AquaClean gratis. Gjør det ved å registrere deg innen 90 arbeidsdager fra installasjonsdatoen.



I det tredje året av garantitiden påtar Geberit seg gratis levering av reservedeler ved material- eller produktfeil hvis produktet ble installert og satt i drift av et sanitærfirma.

Via datamaskin:

<http://www.geberit-aquaclean.com/registration>

Via post:

Fyll ut det medfølgende garantikortet, og send det til oss.

Via smarttelefon eller nettbrett:



Android:



iOS:



Via Geberit AquaClean-app:

Tekniske data og samsvar

Tekniske data

Merkespenning	230 V AC
Nettfrekvens	50 Hz
Frekvensområde	2400-2483,5 MHz
Maks utgangseffekt	0 dBm
Inngangsstrøm	1850 W
Inngangsstrøm standby	≤ 0,5 W
Kapslingsgrad	IPX4
Beskyttelsesklasse	I
Radioteknologi	Bluetooth® Low Energy ¹⁾
Strømtilkobling	Strømtilkobling med systemstøpsel med fleksibel mantelledning med tre ledere
Dusjvarighet	30-50 s
Antall trykkrinn dusjstråle	5
Vanntemperatur	34–40 °C
Driftstemperatur	5–40 °C
Strømningstrykk	50-1000 kPa
	0,5–10 bar
Minste strømningstrykk	50 kPa
	0,5 bar
Beregnet gjennomstrømningsmengde	0,03 l/s
Maksimal belastning toalettsete	150 kg

¹⁾ Merket Bluetooth® og de tilhørende logoene tilhører Bluetooth SIG, Inc. og brukes av Geberit under lisens.

Forenklet EU-samsvarserklæring

Geberit International AG erklærer med dette at radioanleggstypen AquaClean Sela er i samsvar med direktiv 2014/53/EU.

Den fullstendige teksten til EU-samsvarserklæringen er tilgjengelig på følgende Internett-adresse: <https://doc.geberit.com/968859000.pdf>.

(CH) Geberit Vertriebs AG

Schachenstrasse 77
CH-8645 Jona
T 0848 882 982
www.geberit-aquaclean.ch

(DE) Geberit Vertriebs GmbH

Kundendienst/Servicestelle
Theuerbachstrasse 1
D-88630 Pfullendorf
T (075 52) 934 10 11
F (075 52) 934 866
www.geberit-aquaclean.de

(AT) Geberit Vertriebs GmbH & Co. KG

Geberitstrasse 1
A-3140 Pottenbrunn / St. Pölten
T +43 2742 401-400
F +43 2742 401-50
www.geberit-aquaclean.at

(AE) Geberit International Sales AG

Dubai Branch
B702-B705
Building No. 1
Dubai Design District
PO Box
UAE-282317 Dubai
T +971 4 204 5477
F +971 4 204 5497
www.geberit.ae

(BE) Geberit nv

Beaulieustraat 6
B-1830 Machelen
T +32 2 252 0111
F +32 2 251 0867
www.geberit-aquaclean.be

(BG) Юнитрейд Интернешънъл ЕООД

бул. "Черни връх" 161-А
1407 София
T 02/ 968 11 11
F 02/ 968 10 01
www.unitrade-bg.com

(CN) 吉博力(上海)贸易有限公司

地址: 上海市嘉定区南翔高科技园区惠平路1515号
邮编: 201802

(CZ) Geberit spol. s r.o.

Sokolovská 2408/222
190 00 Praha 9
T +420 547 212 335
F +420 547 212 340
www.geberit.cz

(DK) Geberit A/S

Lægårdsvej 26
DK-8520 Lystrup
T +45 86 74 10 86
F +45 86 74 10 98
www.geberit-aquaclean.dk

(ES) Geberit, S.A.U.

Plaza Europa, 2-4, 6ª planta
ES-08902 L'Hospitalet del Llobregat
(Barcelona)
T +34 902 170 635
www.geberit-aquaclean.es

(FI) Geberit Oy

Tahkotie 1
FI-01530 Vantaa
P +358 9 867 8450
www.geberit.fi

(FR) Geberit France

ZA du Bois Gasseau - CS40252
Samoreau
FR-77215 Avon Cedex
Téléphone 01 60 71 66 61
T +33(0)825 801 603
F +33(0)825 801 604
www.geberit-aquaclean.fr

(GB) Geberit Sales Ltd.

Geberit House
Edgehill Drive
Warwick
CV34 6NH
T (0)1926 516 800
T (0)1926 516 809
In Eire T +44 1622 717 811
www.geberit-aquaclean.co.uk

(HR) Predstavništvo Geberit

prodaja d.o.o. Ruše
Samoborska cesta 218
10090 Zagreb, HR
T +385 1 3867 800
F +385 1 3867 801
www.geberit.hr

(HU) Geberit Kft

1117 Budapest,
Alíz utca 2.
T +36 1 204 4187
www.geberit.hu

(IT) Geberit Marketing e Distribuzione SA

Via Gerre 4
CH-6928 Manno
T +41 91 611 92 92
F +41 91 611 93 93
www.geberit-aquaclean.it

(LU) Geberit Luxembourg

61, avenue de la Libération
L-3850 Schifflange
T +352 54 52 26
F +352 54 54 91
www.geberit.lu

(NL) Geberit B.V.

Fultonbaan 15
3439 NE Nieuwegein
T +31 (0)3060 57700
F +31 (0)3060 53392
www.geberit-aquaclean.nl

(NO) Geberit AS

Luhrtoppen 2
N-1470 Lørenskog
T +47 67 97 82 00
www.geberit-aquaclean.no

(PL) Geberit Sp. z o.o.

ul. Postępu 1
02-676 Warszawa
T +48 22 843 06 96
www.geberit-aquaclean.pl

(PT) Geberit Tecnologia Sanitária, S.A

Rua Cupertino de Miranda, nº 12-2º A
PT-1600-485 LISBOA
www.geberit.pt

(RO) Geberit International Sales AG

Splaiul Unirii, Nr. 86, Et. 3
Sector 4, Bucharest
T +40 21 330 30 80/81
F +40 21 330 31 61
www.geberit.ro

(RS) Geberit - Predstavništvo za

Republiku Srbiju i Republiku Crnu Goru
Vojvode Skopljanca 24
SR-11000 Beograd
T + 381 11 30 96 430
F + 381 11 30 96 431
www.geberit.rs

(RU) ООО „ГЕБЕРИТ РУС“

Олимпийский пр., 16, стр.5, 5 этаж
129110 Москва
тел.: +7 495 783 83 30
www.geberit.ru

(SE) Geberit AB

Folketshusgatan 1
Box 140
295 22 Bromölla
T +46 40 680 89 30
www.geberit.se

(SI) Geberit prodaja, d.o.o.

Bezena 55
2342 Ruše
T 01 586 22 00
F 01 586 22 19
www.geberit.si

(SK) Geberit Slovensko s.r.o

Karadžičova 10
821 08 Bratislava 2
F +421 2 49 20 30 71
www.geberit.sk

(TR) Geberit Tesisat Sistemleri Tic Ltd. ti.

Içerenköy Mah. Engin Sok. No. 10,
34752 Atasehir-Ystanbul, Turkey
T +90 216 340 82 73
F +90 216 340 82 79
www.geberit.com.tr

(ZA) Geberit Southern Africa (Pty.) Ltd.

6 Meadowview Lane,
Meadowview Business Estate,
Longmeadow,
Linbro Park
Johannesburg,
South Africa
T +27 11 444 5070
F +27 11 444 5992
www.geberit.co.za