

EcoNordic



ART.NR. 117014

NO **MONTERINGSVEILEDNING**
Termostat, elbereder

SV **MONTERINGSANVISNING**
Termostat, elvärmare

EN **INSTALLATION INSTRUCTIONS**
Termostat FTH

NO Viktige sikkerhetsinstruksjoner:**FARE!**

Alle elektriske tilkoblinger må utføres av fagperson.

SV Viktiga säkerhetsinstruktioner:**FARA!**

Alla elektriska inkopplingar måste utföras av fackperson.

EN Important safety instructions:**DANGER!**

All electrical connections must be carried out by qualified electricians.

NO

Våre produkter er i kontinuerlig utvikling
og vi forbeholder oss derfor retten til endringer.
Vi tar også forbehold om eventuelle trykkfeil som måtte oppstå.

SV

Våra produkter utvecklas ständigt
och vi förbehåller oss därför rätten till ändringar.
Vi tar inte heller ansvar för eventuella feltryck.

EN

Our products are subject to continuous development
and we therefore reserve the right to make changes.
We also disclaim liability for any printing errors that may occur.

NO



FARE! Produktet må settes i servicemodus og gjøres strømløst før service utføres.

SV



FARA! Sätt produkten i serviceläge och bryt sedan spänningen innan service utförs.

EN



DANGER! Put the product in service mode and then disconnect the power before service is performed.

NO

Servicemodus

1. Start Flexit GO-appen og koble til produktet du skal utføre service på.
2. Gå inn i meny for service (**Øvrige > Service**)
3. Velg "**Servicemodus**". Produktet vil nå foreta en kontrollert nedstengning. Dette kan ta noe tid, avhengig av produktets driftsmodus.
4. Skru av allpolig bryter. Service kan nå utføres.

SV

Serviceläge

1. Starta Flexit GO appen och anslut till produkten du ska utföra service på.
2. Gå in på sidan för service (**Övrigt > Service**)
3. Välj "**Serviceläge**". Produkten vil nu göra en kontrollerad nedstängning. Det kan ta olika lång tid beroende på driftläge.
4. Slå av den allpoliga brytaren. Service kan nu utföras.

EN

Service mode

1. Start the Flexit GO app and select the product you want to service.
2. Enter the service menu (**More > Service**)
3. Select "**Service mode**". The product will now make a controlled shutdown. The shutdown time depends on the operating mode.
4. Switch off the all-pole switch. Service can now be carried out.



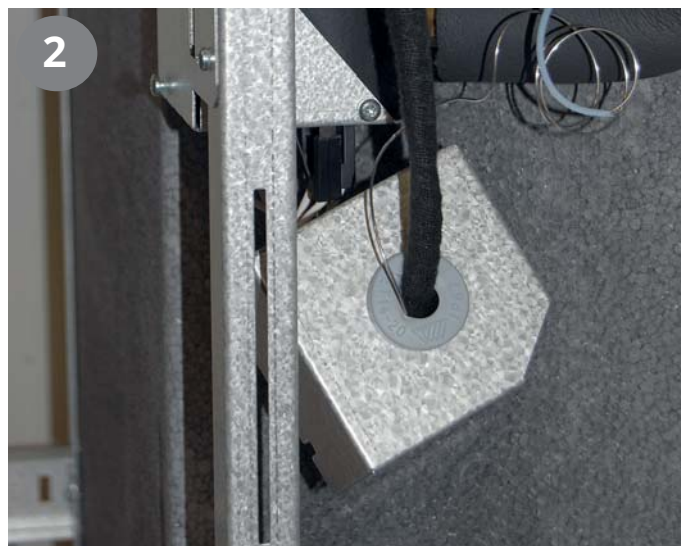
NO TIPS: Du behøver TX20, TX10  og fastnøkkel 24 mm.

1. Løsne de to skruene på framsiden og på venstre side av elberederen.
2. Løsne dekslet for å komme til koblingene i bunnen på berederen.
 - Trekk dekslet nedover.
3. Trekk ut kontakter og følerprobe.



SV TIPS: Du behöver TX20, TX10  och fast nyckel 24 mm.

1. Lossa de två skruvarna på framsidan och på vänster sida av elvärmaren.
2. Lossa höljet för att komma åt kopplingarna i botten av värmaren.
 - Dra ned höljet.
3. Dra ut kontakterna och givarsonden.



EN TIP: You need TX20, TX10  and wrench 24 mm.

1. Undo the two screws on the front and left-hand side of the flow-through heater.
2. Undo the cover to access the connections at the bottom of the heater.
 - Pull the cover down.
3. Unplug the connectors and sensor probe.



NO

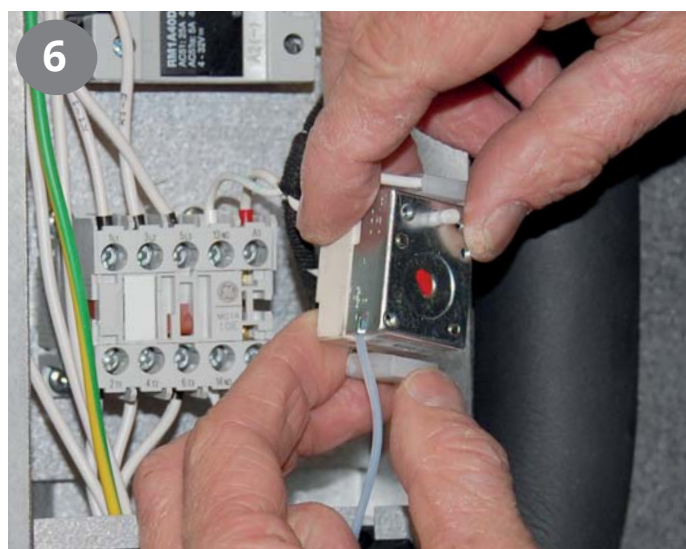
4. Fjern elromdekelet ved å skru ut skruen nederst.
5. Skru ut de 2 skruene som fester termostaten,
6. Koble fra kontaktene (2 stk.) og fjern termostaten. La gummigjennomføringen sitte igjen.

**SV**

4. Ta bort höljet till elrummet genom att skruva ut skruen längst ned.
5. Skruva ut de 2 skruvarna som fäster termostaten.
6. Koppla från kontakterna (2 st.) och ta bort termostaten. Låt gummigenomföringen sitta kvar.

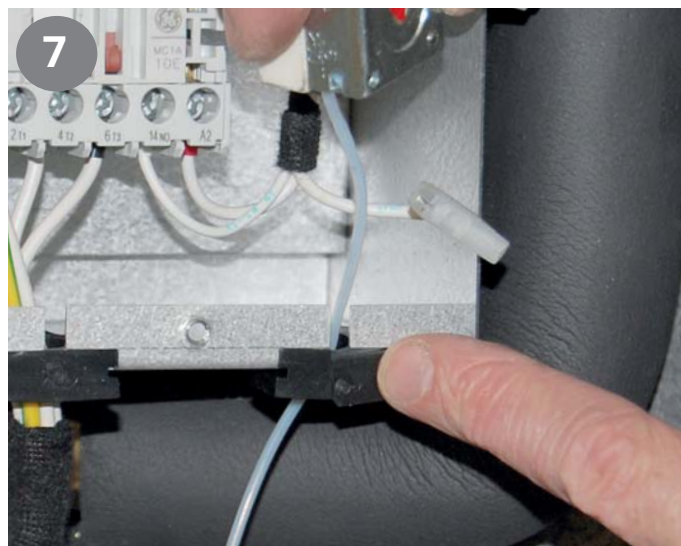
**EN**

4. Remove the cover of the electrical compartment by undoing the screw at the bottom.
5. Undo the two screws securing the thermostat.
6. Unplug the two connectors and remove the thermostat. Leave the rubber bushing in place.



NO

7. Sett inn ny termostat ved å tre ledningen inn i koblingen i bunnen av elrommet
 - Koble til de 2 kontaktene på termostaten.
 - Fest termostaten med 2 skruer på utsiden av elrommet igjen.
8. Sett tilbake elromdekselet og fest skruen nederst.
9. Stikk inn proben. **VIKTIG!** Sørg for at den tres helt til den stopper i toppen av elberederen.



SV

7. Sätt in en ny termostat genom att trä in ledningen i kopplingen i botten av elrummet.
 - Anslut de 2 kontakterna på termostaten.
 - Fäst termostaten med 2 skruvar på utsidan av elrummet igen.
8. Sätt tillbaka höljet till elrummet och fäst skruven längst ned.
9. Stick in sonden. **VIKTIG!** Se till att den träs ända tills den stannar i toppen av elvärmaren.



EN

7. Fit the new thermostat by threading the cable into the connection at the bottom of the electrical compartment.
 - Plug the two connectors into the thermostat.
 - Reattach the thermostat to the outside of the electrical compartment with two screws.
8. Put the cover of the electrical compartment back on and do up the screw at the bottom.
9. Insert the probe. **IMPORTANT!** Keep going until it stops at the top of the flow-through heater.



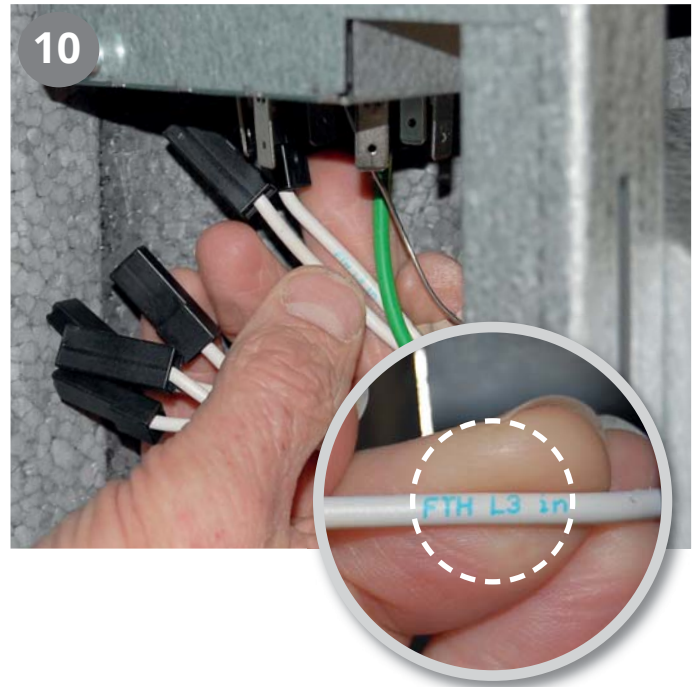
NO

10. Kontaktene må nå kobles på igjen.
VIKTIG! Ledningene er merket og består av 3 stk. par:
 IN + OUT. Hvert par kobles på hver sin farge:

L1 in	→	grønn
L1 out	→	grønn
L2 in	→	hvit
L2 out	→	hvit
L3 in	→	rød
L3 out	→	rød

Kontroller at **proben** fortsatt er tredd helt i toppen av berederen etter at kontaktene er koblet til.

11. Før dekselet tilbake på plass. Kontroller at kontakter og følerprobe sitter korrekt før skruene i dekselet skrues til.



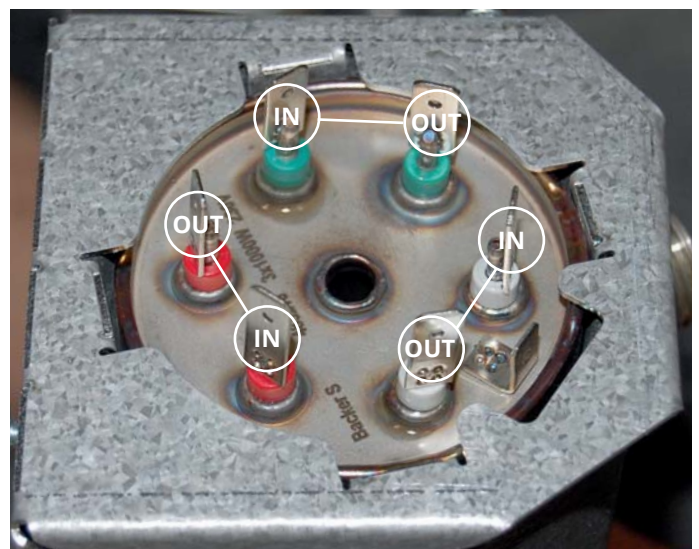
SV

10. Kontakterna måste nu anslutas igen.
VIKTIGT! Ledningarna är märkta och består av 3 st. par:
 IN + OUT. Varje par ansluts till var sin färg:

L1 in	→	grön
L1 out	→	grön
L2 in	→	vit
L2 out	→	vit
L3 in	→	röd
L3 out	→	röd

Kontrollera att **sonden** fortfarande är helt träd i toppen av värmaren efter att kontakterna har anslutits.

11. För tillbaka höljet på plats. Kontrollera att kontakter och givarsond sitter korrekt innan skruvarna i höljet skrivas i.



EN

10. The connectors now have to be plugged back in.
IMPORTANT! The cables are labelled and consist of three pairs:
 IN + OUT. Each pair connects to its own colour:

L1 in	→	green
L1 out	→	green
L2 in	→	white
L2 out	→	white
L3 in	→	red
L3 out	→	red

Check that **the probe** is still right at the top of the flow-through heater once the connectors have been plugged in.

11. Slide the cover back on. Check that the connectors and sensors are properly in place before doing up the screws in the cover.



NO

- Monter alle deksler og dører.
- Skru på allpolig bryter for å sette produktet i gang igjen.

SV

- Montera alla höljen och dörrar.
- Sätt på den allpoliga brytaren för att sätta igång produkten igen.

EN

- Fit all covers and doors.
- Turn on the all-pole circuit breaker to start the product again.



Flexit AS, Televeien 15, N-1870 Ørje
www.flexit.no