

## FDV-dokumentasjon

VELUX takvinduer  
Takvindu type GPU

PRODUSERT FRA 2012 -



<b>Funksjon</b>	Primærfunksjon som topphengslet manuelt betjent takvindu. Kan betjenes som midthengslet ved vaskeposisjon
<b>Takvinkel</b>	15 - 55° (75°) Ved 56 - 75° må spesialfjærer bestilles
<b>Mål</b>	Bredde: 550 - 1340 mm / Høyde: 980 - 1600 mm
<b>Materiale</b>	Innvendig: Furukjerne, polyuretan, farge NCS S0500-N/RAL 9003, glans ca 25  Utvendig: Aluminium, farge NCS 7500-N/RAL 7043, sink natur, kobber
<b>Betjening</b>	GPU, topphengslet - manuelt betjent
<b>Rømningsvei</b>	GPU FK08, MK08, MK10, PK06, PK10, SK06, SK08, SK10, UK08 m/ håndtak u/lås: JA. Øvrige topphengslede størrelser: NEI
<b>Garanti</b>	10 år
<b>Typeskilt</b>	Typeskiltet med produktkode benyttes som dokumentasjon for produksjon og etterfølgende service. Typeskiltet er festet på venstre side i toppen av vipperammen. Ved bestilling av solskjerming og reservedeler må produktkoden på typeskiltet benyttes.

### Glass

Tekniske verdier	--62	--66	--67	--69	Norm
U-verdi glass, W/m2K	0,5	0,6	0,4	0,7	EN 673
U-verdi vindu, W/m2K	0,96	1,0	0,88	1,1	EN ISO 12567-2
Lyddempning, Rw (ctr)	42Db (-2;-5)	37Db (-2;-4)	38Db (-1;-5)	35Db (-1;-3)	EN ISO 10140-2
Varmetransmisjon, g	0,52	0,44	0,44	0,27	EN 410
Lystransmisjon, tv	0,73	0,62	0,62	0,57	EN 410
Rengjøringsvennlig utv.glass		✓	✓		
Antiduggbelegg utv.	✓	✓	✓		

# Vedlikehold



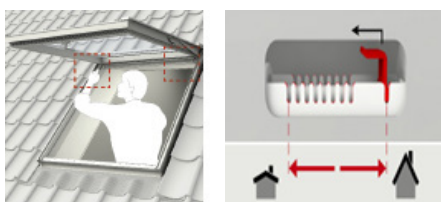
## 1. Lufteklaff med filter

Frisk luft med lukket vindu: Ved et lett trekk i gripelisten øverst åpnes lufteklaffen slik at det kommer frisk luft gjennom det integrerte luftfilteret. Vinduet forblir låst, og insekter, støv og snø holdes ute. Lufteklaffen skal ikke benyttes i den kalde årstiden. Luft med hele takvinduet minimum 3-5 min. morgen/kveld.

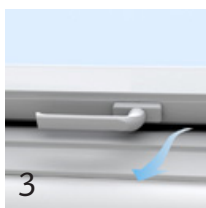


## 2. Åpning og lukking av vinduet

Håndtaket vris til loddrett stilling, og vinduet åpnes. Vindusrammen skal kunne stå åpen i enhver stilling som topphengslet.



Dersom vinduet ikke blir stående i ønsket posisjon, kontroller om fjærer og beslag er koblet sammen i begge sider (vinduet åpnes ved hjelp av håndtaket nederst. Rammen løftes til maks åpen posisjon, og det kontrolleres at beslag og fjærer sammenkobles automatisk på begge sider). Hvis rammen er for lett eller tung til å åpne, juster fjæren som vist på tegning. Justeringen avhenger av takvinkelen.



## 3. Ventilasjonsstilling

Vinduet kan festes i ventilasjonsstilling ved hjelp av håndtaket. Dersom vindu har håndtak med lås, vil det ikke kunne godkjennes som rømningsvei.

## 4. Rengjøring av glasset

Rotør vindusrammen rundt og sikre den ved å koble rammen med låseskåten inn i hullet nede i høyre hjørne av karmen. Dette gjør at vinduet er låst i posisjon og rengjøring kan foretas.

Vask vinduet med en myk, ren, lofri klut, pusseskinn eller svamp uten slipemiddel, ikke bruk vindusnal av metall.

Rent vann vil normalt være godt nok for rengjøring av vinduet. Vanlig vaskemiddel uten slipemiddel kan også brukes.

Bløtt vann er det beste for rengjøring av vinduene. I områder med hardt vann, vil litt (syntetisk) vaskemiddel være en fordel.

### Advarsel:

Unngå silikon på vinduet.

Ikke bruke vaskemidler med slipemiddel.

Ikke bruke kjemiske midler til vasking av vinduet.

Unngå å bruke skarpe- eller slipende objekter, inkludert juveler.

Førsøk aldri å tørke av skitt på vinduet uten å bruke vann.

Dersom det utføres arbeid i nærheten av vinduet, beskytt/dekk til vinduet med ren plast for å forhindre sprut eller flekker fra materialer som kan skade vinduet.





### 5. Unngå kondens på vinduet

I rom med høy luftfuktighet kan det dannes kondens på innsiden av ruten. Dette kan forebygges ved å plassere en varmekilde under vinduet og at man sørger for ordentlig luftsirkulasjon langs ruten, og utlufting med jevne mellomrom.



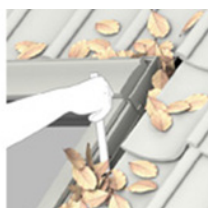
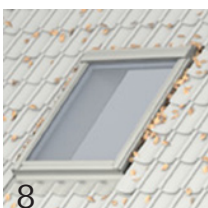
### 6. Rengjøring av luftfilter

Luftfilteret kan tas ut og vaskes i alminnelige rengjøringsmidler. Vinduet dreies til pussstilling, og filteret kan tas ut av filterskinnen. Nytt filterstoff kan eventuelt bestilles hos VELUX Norge AS.



### 7. Rengjøring av vinduet

Den hvite polyuretan-overflaten kan rengjøres med alminnelig rengjøringsmidler som benyttes i husholdningen.

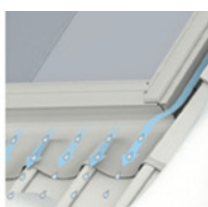


### 8. Rengjøring av inndekning

Inndekningen rundt vinduet bør renses for løv og lignende en gang i året slik at regnvann har fritt avløp.

### 9. Snø og is

Snø og is rundt vinduet skal fjernes slik at smeltevann alltid kan ledes bort fra vinduet.



### 10. Vedlikehold

Vedlikeholdsfrie vinduer (polyuretan) trenger ingen etterbehandling utover vanlig renhold. Pakninger på ramme/karm anbefales utskiftet hvert 10. år.

### 11. Utvendig ettersyn

Det er viktig å påse utvendig ettersyn. Etterstram de utvendige bekledningsskruene og påse at dem utvendige bekledningen ikke er påført skade. Etterstramming av utvendige bekledningsskruer utføres medhåndkraft og minimum hvert 5. år.

