

## MONTERINGS- ANVISNING

### ARDEX TRICOM MEMBRAN- SYSTEM ARDEX 7+8

Hurtig og sikkert

Flislegging  
etter 2 timer



Europeisk Teknisk  
Godkjenning  
ETA 11/0282



[www.ardex.no](http://www.ardex.no)

# ARDEX TRICOM med ARDEX 7+8 våtromssystem



ARDEX TRICOM SK 100 membranduk og ARDEX 7+8 membranlim er membransystem som benyttes til vann- og dampetting av gulv og vegger bl.a. i våtrom.

ARDEX TRICOM membranduk og ARDEX 7+8 membranlim er testet etter ETAG 022 og har en europeisk teknisk godkjenning (ETA).

ARDEX TRICOM membranduk monteres ved at duken limes til underlaget med ARDEX 7+8, som er et 2-komponent membranlim.

## Produktbeskrivelse

### ARDEX TRICOM SK 100

Membranduk

- Vanntett og dampnett
- Stor mekanisk styrke
- Rissoverbyggende
- Sikrer jevn membrantykkelse
- Sikker, enkel og rask montering
- God kjemisk bestandighet

### Tekniske egenskaper

Tykkelse:	Ca 0,5 mm
Temperaturbestandighet:	- 35 °C til 90 °C
Vanndampmotstand:	> 85 m (Sd-verdi)
Emballasje:	Ruller på 10 m og 30 m, 1 m bredde
Lagring:	Tørt og kaldt i originalemballasje i 24 mnd.

### ARDEX 7+8

Membranlim

- Vanntett
- Herder og tørker hurtig, selv på tette underlag
- Løsemiddelfri
- Kan brukes i våtrom, på balkonger og i svømmebasseng

### Tekniske egenskaper

Blandingsforhold:	5 kg ARDEX 7 til 4,25 kg ARDEX 8
Materialforbruk:	Ca 1,0 kg med rulle og 3 mm tannsparkel Ca 1,4 kg med 4 mm tannsparkel
Åpentid:	Ca 60 minutter
Klar for flislegging:	Etter ca 2 timer
Emballasje:	ARDEX 7: 5 kg sekk og ARDEX 8: 5 kg spann
Lagring:	ARDEX 7 lagres tørt i uåpnet originalemballasje i 12 mnd. ARDEX 8 lagres frostfritt i 12 mnd.

ARDEX 7, ARDEX 8 og TRICOM tetningsbånd



## Gulv på trebjelkelag

Gulv på trebjelkelag kan utføres etter anvisningene i BVN 31.110. Til dimensjonering av bjelkelaget kan Byggedetaljer 522.351 benyttes. Bruk tabellen for høy stivhet både for gulv med betongpåstøp og lavtbyggende gulv med gulvvarme. For å sikre tilstrekkelig stivhet i gulv hvor det skal legges lavtbyggende avrettingsmasser, skal største bjelkeavstand være maks 300 mm.

Fuktinnhold i bjelkelag og plater bør ligge mellom 12 og 7 vektprosent. For gulv med gulvvarme, særlig lavtbyggende løsninger, bør fuktinnholdet være nærmest mulig 7 vektprosent.

## Bindingsverksvegg

Bindingsverksvegger kan utføres etter anvisningene i BVN 32.110 og BVN 32.111. Stenderverk og bygningsplater skal sammen gi et tilstrekkelig stivt og stabilt underlag for keramiske fliser. Den mest vanlige oppbygningen vil være 2 lag dimensjonsstabile bygningsplater med forskjvorne skjøter på stenderverk med 600 mm senteravstand.

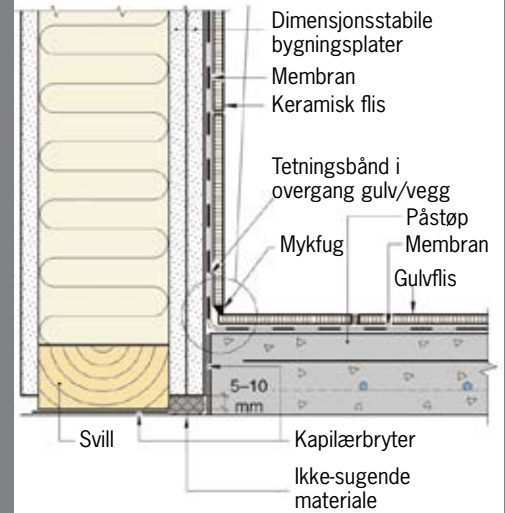
Bygningsplatene festes med rustbeskyttede skruer med en skruavstand på 250 mm langs alle ytterkanter og 300 mm på resten. Alle plateskjøter skal være understøttet.

Det må legges inn spikerslag for materiell som skal monteres på vegger. Dette gjelder f.eks. veggbokser til rør-i-rør-system, dusjgarnityr, armaturer, servanter, vegghengte skap ol.

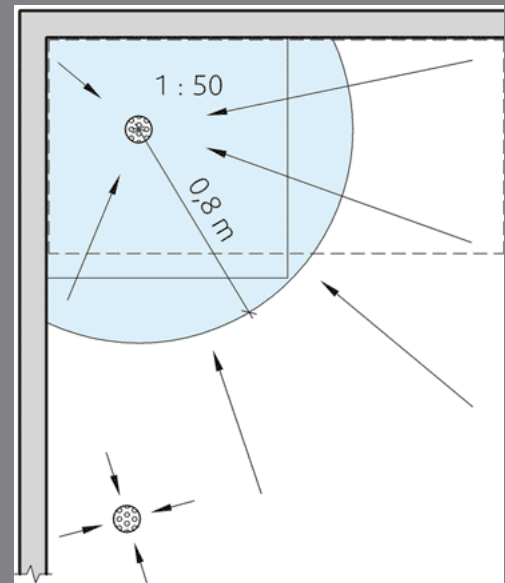
## Fall til sluk

Fall til sluk utføres i hht § 13.20 i veiledning om tekniske krav til byggverk (TEK 10) i plan- og bygningsloven: „*Tilfredsstillende fall vil være 1:50 minimum 0,8 m ut fra sluket såfremt dusjen er over sluket. Hvis dusjen ikke er over sluket, må det også være fall 1:50 fra og med dusjens nedslagsfelt og til sluket. Alternativ ytelse til et fall 1:50 minimum 0,8 m ut fra sluket: Laveste punkt på gulvets vanntette sjikt må minimum være 25 mm høyere enn overkant slukrist. Da må det også være fall mot sluk på hele gulvet. Fallet må være jevnt fordelt i rommet...*“

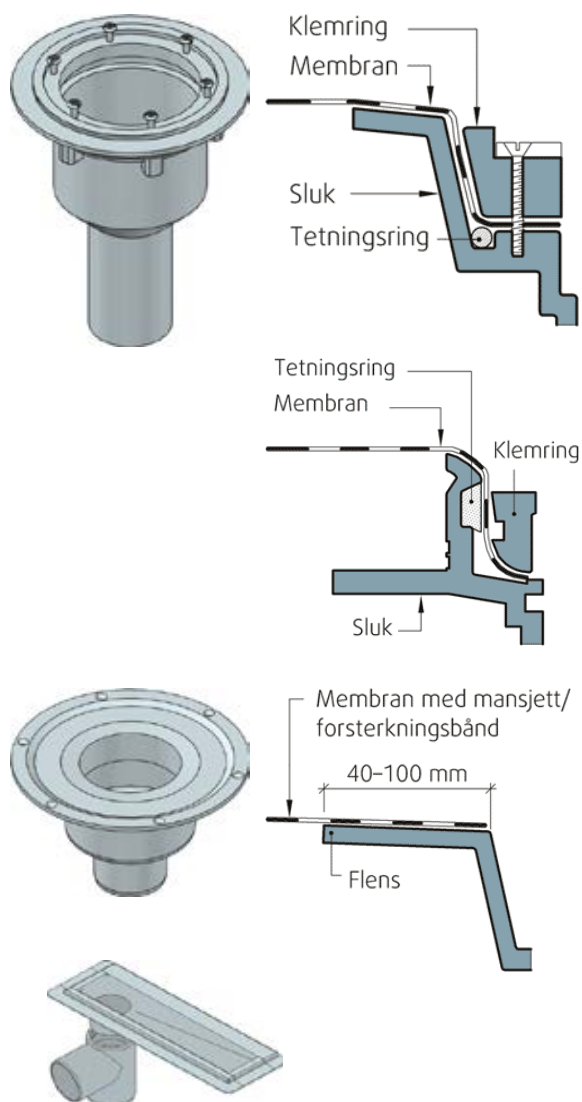
Fall kan også utføres etter anvisningene i BVN 30.100: „*Gulvet skal prosjekteres slik at ferdig gulv får fall til sluk. I nedslagsfeltet for dusj og ved sluk (avløp) skal det være fall på minst 1 : 50, det vil si 10 mm for hver 0,5 m. Også alle skjulte flater bør ha fall på 1 : 50 - for eksempel under badekar. For øvrig skal gulvet være prosjektert med fall mot sluk på 1 : 100. Høydeforskjellen mellom slukrist i dusjnisse og gulvet ved terskel skal være minst 25 mm.*“



Prinsippskisse for overgang gulv/vegg  
(Tegningene er hentet fra Våtromsnormen)



Prinsippskisse for fall til sluk  
(Tegningene er hentet fra Våtromsnormen)



## Sluk

Sluk kan være av støpejern, rustfritt stål eller plast med klemring eller limflens. Slukene er utført som tradisjonelle runde sluk, renner eller hjørnesluk.

Sluk skal ha vanntett tilkobling til membranen. Membran, tilhørende slukmansjett til smøremembranen, og sluket, må ha god samholdighet.

### Sluk med skrudd klemring

Klemringen festes til sluket med skruer.

Anbefalt mansjetttykkelse under klemringen er < 2 mm.

Mansjetten skal ligge under klemringen fram til slukkanten.

### Sluk med press-klemring

Klemringen med fast diameter presses ned i sluket.

Anbefalt mansjetttykkelse under klemringen er 1–2 mm.

Mansjetten skal ligge under klemringen fram til slukkanten.

Tetningsringen må ligge i utsparingen. Klemringen skal trykkes ned slik at den låses fast av tetningsringen og mansjetten.

### Sluk med limflens

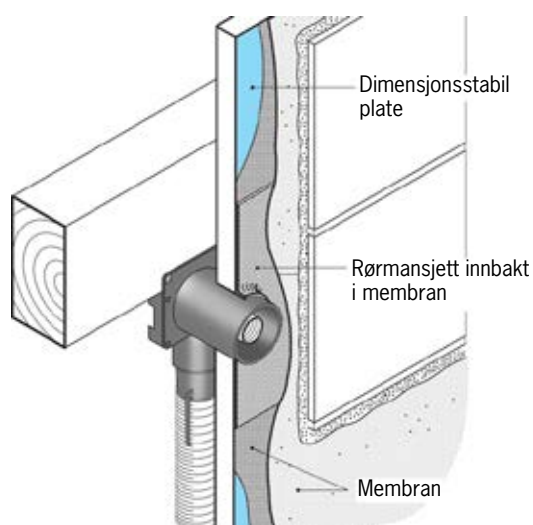
Sluket monteres slik at flensen kommer i vater. Sluket festes til underlaget i henhold til monteringsanvisningen. Slukflensen rengjøres som beskrevet av leverandørene av membran og sluk. Selvklebende slukmansjett limes på hele flensen. Alternativt kan en slukmansjett limes med membranen til limflensen. Mansjettene skal dekke hele limflensen. Hele mansjetten skal til slutt dekkes av membran, inkludert endekanten.

## Gjennomføringer

Alle rørgjennomføringer skal tettes med en elastisk rørmansjett tilpasset den aktuelle rørdimensjon.

Feste av utstyr, som dusjholder og knagger, vil også perforere membranen i våtsoner. Der slike løsninger ikke er til å unngå, må skru hull forbores for så å fylles med fugemasse for våtrom.

Ved montering av lett utstyr kan man unngå å perforere membranen ved å benytte monteringslim til liming av utstyr direkte på flisene.



(Tegningene er hentet fra Våtromsnormen)

## Soneinndeling - tørre og våte soner

I små våtrom, det vil si rom med gulvareal på 4 m<sup>2</sup> eller mindre, defineres alle vegger som våtsone.

Gulv, inkludert overgangen til vegg, skal alltid regnes som våtsone fordi vann kan flomme utover hele gulvet for eksempel ved uhell eller rørbrudd.

Figuren til høyre viser anbefalt soneinndeling på et bad. Over dusj og badekar går våtsonen helt opp til himlingen (ca. 2,4 m).

I henhold til normer og regler anbefales det å påføre membran på alle gulv og veggflater i våtrom. Begrunnelsen for dette er at romløsningen kan gi muligheter for senere ominnredninger og for å hindre inntrengning av vann ved rengjøring med våte metoder (f.eks. ved bruk av dusj).

### Himling

Dersom våtrommet har skrå himling som ligger innenfor det området som normalt ville vært definert som våtsone, skal også himlingen defineres som våtsone. Se figuren til høyre.

### Mot yttertak og uoppvarmede loft skal det være dampsperre

Himling mot kaldt loft eller andre ikke-opppvarmede rom må ha dampsperre. Bruk av innfelt belysning (downlight) i himling stiller spesielle krav til utførelsen for å unngå at dampspærren blir ødelagt og at det oppstår fare for kondens.

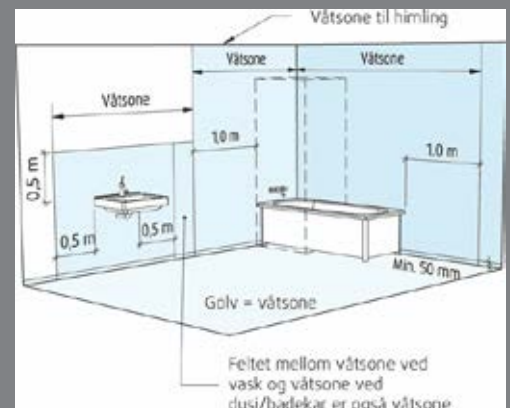
Mot oppvarmede rom er dampsperre ikke nødvendig, men himlingen må være lufttett for å hindre fuktig luft i å komme ut i konstruksjonene.

### Yttervegg og vegg mot uoppvarmet rom

Dersom deler av ytterveggen eller vegg mot kaldt rom er våtsone, skal hele ytterveggen utføres som våtsone. Dette er for at det ikke skal skapes tvil om hvor det er membran som dampsperre og hvor det er annen dampsperre.

Der hele eller deler av veggen blir våtsone, må plastfolien rives og veggen må bygges med ny damp tett membran med sd-verdi på minst 10 m.

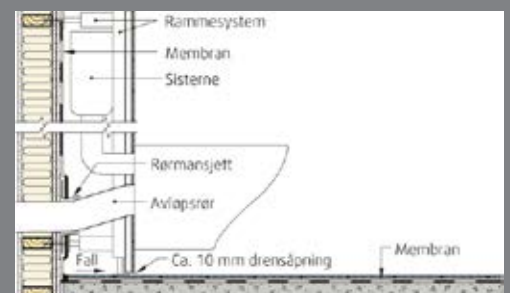
Våte soner mot rom som kan bli kaldere enn baderommet, som for eksempel soverom, må det monteres membran med tilstrekkelig vanndampmotstand (sd-verdi på minst 10 m).



Anbefalt soneinndeling på et bad hvor det er angitt minsteareal for de våte sonene.



Anbefalt soneinndeling på et bad med skrå himling hvor det er angitt minsteareal for de våte sonene.



Området bak installasjonsvegg/sisterne er våtsone.

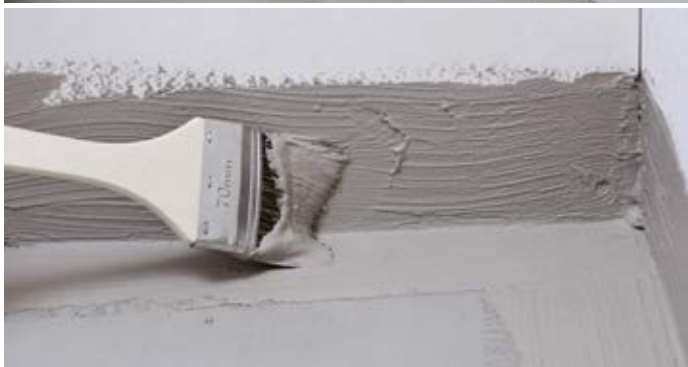
(Tegningene er hentet fra Våtromsnormen)

# Montering av membran



## Forberedende arbeider

- Før påføringen av membranen starter, skal gulv, vegger og overganger klargjøres. Underlaget skal være rent, tørt og støvfritt
- Kontroller at det er riktig fall til sluk, og at sluket er montert i nivå med resten av gulvet.
- Eventuell oppretting eller annen utbedring av underlaget skal utføres før membranen legges.



## Blanding av ARDEX 7+8

De to komponentene ARDEX 7 og ARDEX 8 blandes med blandedrill og visp i blandingsforholdet 5 kg ARDEX 7 og 5 kg ARDEX 8. Påfør ARDEX 7+8 i overgangen gulv/vegg i et jevt lag med rulle eller pensel.



Monter ARDEX SK 90 innerhjørne i våt ARDEX 7+8. Bruk en liten sparkel eller firkantskje til å presse mansjetteen inn i membranen slik at det ikke etterlates luftlommer. På ytterhjørne benyttes ARDEX SK 270 ytterhjørne.

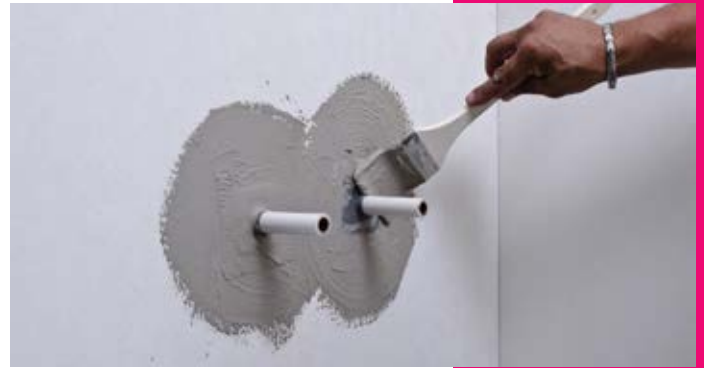


Monter ARDEX SK 12 tetningsbånd i overgangen gulv/vegg i våt ARDEX 7+8. Båndet monteres slik at det fordeles likt på gulv og vegg. Skjøting av båndet skal legges med min. 6 cm overlapp, som limes med ARDEX 7+8. Bruk en liten sparkel eller firkantskje til å presse tetningsbåndet inn i membranen slik at det ikke etterlates luftlommer.



Rørgjennomføringer tettes ved bruk av SRM rørmansjetter i riktig størrelse. Mansjettene monteres i våt membran. Bruk en liten sparkel eller firkantskje til å presse rørmansjetten inn i membranen slik at det ikke etterlates luftlommer.

Når alle mansjetter og bånd er montert skal de dekkes med ARDEX 7+8 når TRCOM-duken skal monteres.



TRICOM-duken limes til veggen med ARDEX 7+8. ARDEX 7+8 påføres i dukens bredde med en rulle eller 3 mm tannsparkel med et forbruk på 0,85 -1,0 kg/m<sup>2</sup>.



TRICOM-duken monteres i våt ARDEX 7+8.



Bruk en plastsparkel for å presse fast duken mot underlaget. Kontroller at duken har full kontakt med ARDEX 7+8, og at det ikke er luftlommer mellom duken og underlaget.



Alle skjøter uten overlapp skal forsegles med ARDEX SK 12 tetningsbånd, som monteres i våt ARDEX 7+8.



# Montering av membran



Tetningsbåndet presses inn i underlaget med en plastsparkel, slik at det ikke etterlates luftlommer mellom båndet og underlaget.



## Alternativ løsning med overlapp i skjøter

ARDEX TRICOM-duk kan også legges med min. 6 cm overlapp i alle skjøter i hht markeringlinjen på duken.



Til tetting rundt rørgjennomføringer på gulv benyttes ARDEX SRM rørmansjetter i riktig størrelse. Mansjettene monteres i våt ARDEX 7+8. Bruk en liten sparkel eller firkantskje til å presse rørmansjetten inn i membranen slik at det ikke etterlates luftlommer.



Alle sluk med klemring dekkes med ARDEX STA 40x40 selvklebende tetningsmansjett, som limes fast til rent og støvritt underlag. Sugende underlag primed først med ARDEX P 51.



TRICOM-duken limes til gulvet med ARDEX 7+8. ARDEX 7+8 påføres i dukens bredde med en rulle eller 3 mm tannsparkel med et forbruk på 0,85 -1,0 kg/m<sup>2</sup>.



TRICOM-duken monteres i våt ARDEX 7+8. Duken presses inn i underlaget med en plastsparkel slik at det ikke etterlates luftlommer mellom duken og underlaget. Når resten av duklengdene er lagt skal skjøtene forsegles med ARDEX TRICOM SK 12 tetningsbånd.

Alternativt kan skjøtene legges med min. 6 cm overlapp.

Når TRICOM-duken er montert påføres et strøk ARDEX 7+8 på alle gjennomføringer, skjøter og overganger.

Flisleggingen kan starte etter ca 2 timer.



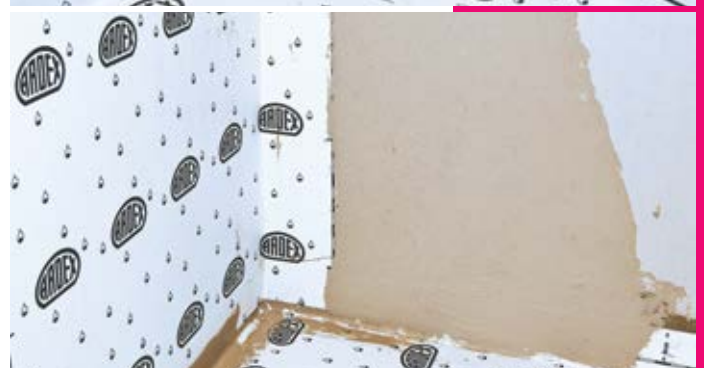
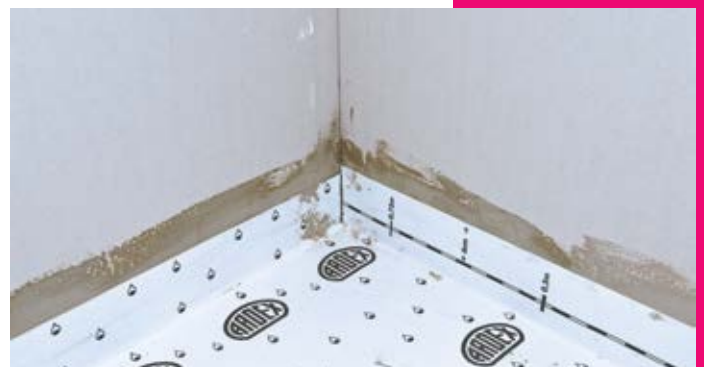
## Alternativ montering med overlapp i skjøter

Som alternativ til å benytte ARDEX TRICOM SK 12 tetningsbånd i overgang gulv/vegg, vegg/vegg og i skjøter, kan TRICOM-duken legges med min. 6 cm overlapp.

TRICOM-duken limes til underlaget i våt ARDEX 7+8, og skal ha en oppbrett på vegg på minst 6 cm. Duken presses inn i underlaget med en plastsparkel slik at det ikke etterlates luftlommer mellom duken og underlaget.

Alternativt kan man begynne med veggene

TRICOM-duken limes til underlaget i våt ARDEX 7+8. Duken skal monteres slik at den føres minst 6 cm over på andre siden av hjørnet. Duken presses inn i underlaget med en plastsparkel slik at det ikke etterlates luftlommer mellom duken og underlaget.



# Montering av membran



Neste duklengde monteres med overlapp i hht markeringslinjen på TRICOM-duken. Bruk en plastsparkel til å presse duken inn i underlaget slik at det ikke etterlates luftlommer mellom duk og underlag.



Dekk alle skjøter med et lag ARDEX 7+8.



Monter ARDEX SK 90 innerhjørne og eventuelt ARDEX 270 ytterhjørne i våt ARDEX 7+8, og dekk dem til slutt med et lag ARDEX 7+8 .



Fliser kan legges/settes når ARDEX 7+8 er tørr - etter ca 2 timer.

## Monteringsanvisning for JOTI-sluk med klemring

Monter holderen for JOTI-kniven før ARDEX slukmansjett monteres.

Ta av beskyttelsespapiret og monter ARDEX STA 40x40 selvklebende slukmansjett over sluket.

Press/stryk mansjetten godt inn i underlaget.

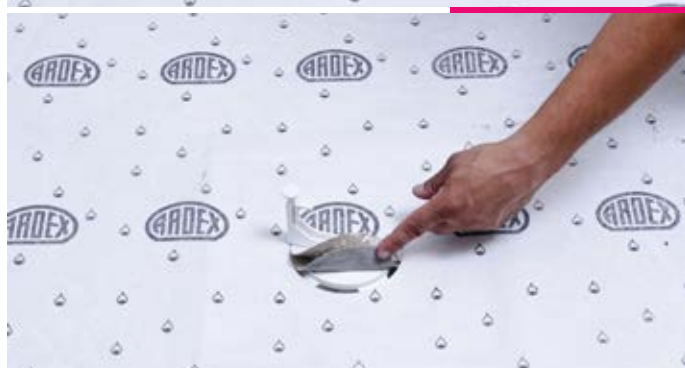
Det er viktig at underlaget er rent, fast og støvfritt, slik at mansjetten får god vedheft til underlaget.

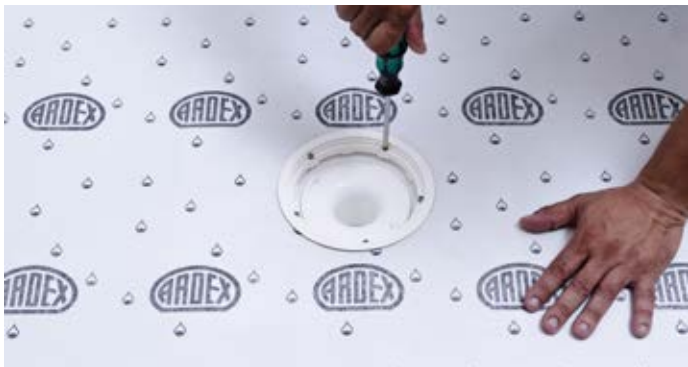
Sugende underlag primes først med ARDEX P 51.

Hele mansjetten dekkes med ARDEX 7+8 når TRICOM-duken skal monteres.

Bruk en plastsparkel til å presse duken inn i underlaget slik at det ikke etterlates luftlommer mellom duk og underlag.

Monter JOTI-kniven, og skjær hull i både slukmansjett og TRICOM-duk.





Skru fast klemringen for hånd. Ikke bruk skrudrill, da det lett kan skade både skruer og klemring!

## Monteringsanvisning for BLÜCHER-sluk med klemring

Monter holderen til BLÜCHER skjæremal før ARDEX slukmansjett monteres.



Ta av beskyttelsespapiret og monter ARDEX STA 40x40 selvklebende slukmansjett over sluket. Press/stryk mansjetten godt inn i underlaget. Det er viktig at underlaget er rent, fast og støvfritt, slik at mansjetten får god vedheft til underlaget. Sugende underlag primes først med ARDEX P 51.



Hele mansjetten dekkes med ARDEX 7+8 når TRICOM-duken skal monteres.



Bruk en plastsparkel til å presse duken inn i underlaget slik at det ikke etterlates luftlommer mellom duk og underlag.



Monter skjæremalen og skjær hull i både slukmansjett og TRICOM-duk.

Skrus fast klemringen for hånd. Ikke bruk skrudrill, da det lett kan skade både skruer og klemring!



## Monteringsanvisning for SERRES-sluk med klemring

Ta ut klemringen fra sluket før ARDEX slukmansjett monteres.



Ta av beskyttelsespapiret og monter ARDEX STA 40x40 selvklebende slukmansjett over sluket. Press/stryk mansjetten godt inn i underlaget. Det er viktig at underlaget er rent, fast og støvfritt, slik at mansjetten får god vedheft til underlaget. Sugende underlag primes først med ARDEX P 51.



Hele mansjetten dekkes med ARDEX 7+8 når TRICOM-duken skal monteres.



# Slukdetaljer



Bruk en plastsparkel til å presse duken inn i underlaget slik at det ikke etterlates luftlommer mellom duk og underlag.



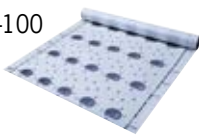


Bruk en hylse, ring el. med diameter på ca 80 mm som sentreres oversluket for å merke opp til utskjæring av hullet.



Skjær ut hullet i både slukmansjett og TRICOM-duk.



Klemringen monteres ved å bruke dem medfølgende plastristen, og trykkes på plass med foten. Når klemringen er på plass, kan plastristen fjernes.

PRODUKT	Forbruk vegg/m <sup>2</sup>	Forbruk gulv/m <sup>2</sup>	Totalt
<b>FOLIEMEMBRAN</b> ARDEX TRICOM DUK SK-100  10 x 1 meter 30 x 1 meter 			
ARDEX SK 90/IH 15 <b>INNERHJØRNE</b>  ARDEX SK 270/UH 15 <b>YTTERHJØRNE</b> 			
ARDEX TRICOM <b>TETNINGSBÅND</b> SK 12 12 cm bredde x 10 m 12 cm bredde x 50 m 			
ARDEX SRM <b>RØRMANSJETT</b> SRM 12/22 SRM 25/35 SRM 40/60 SRM 80/110			
ARDEX STA 40 x 40 cm <b>SLUKMANSJETT</b> ARDEX STA 40 x 120 cm ARDEX STA 40 x 240 cm Selvklebende slukmansjett			

<b>MEMBRANLIM (2-KOMPONENT)</b> ARDEX 7 + ARDEX 8  5 kg + 5 kg 	Forbruk med Tricom duk 0,85-1,0 kg/m <sup>2</sup>	Forbruk med Tricom duk 0,85-1,0 kg/m <sup>2</sup>	
<b>FLISLIM</b> ARDEX X 77, Fleksibelt lim, 5/25 kg ARDEX X 78 Fleksibelt lim for gulv, 25 kg ARDEX X 77 S, Hurtig, fleksibelt 12,5 kg ARDEX X 32, Natursteinslim, 25 kg ARDEX X 701 F, Fleksibelt, 25 kg 	1,6-2,2 kg/m <sup>2</sup> 1,6-2,2 kg/m <sup>2</sup> 2,0-2,5 kg/m <sup>2</sup> 3,3 kg/m <sup>2</sup> 2,2-2,5 kg/m <sup>2</sup>		
<b>FUGEMASSER</b> ARDEX FG FLEX, 5/12,5 kg ARDEX FM, 5/12,5 kg ARDEX NG FLEX, 12,5 kg ARDEX SN Silikon ARDEX SG Glattemiddel 	0,2-0,9 kg/m <sup>2</sup> 0,2-1,0 kg/m <sup>2</sup> 0,5-1,5 kg/m <sup>2</sup>		

ARDEX SKANDINAVIA AS

Jerikoveien 10 b

1067 Oslo

Telefon 22 61 05 00

Faks 22 61 05 75

E-post: [ardex@ardex.no](mailto:ardex@ardex.no)



[www.ardex.no](http://www.ardex.no)

