



Anborings- og hylsesystem

Brukerveiledning



Anborings- og hylsesystem
fra
EWE Armaturen GmbH & Co. KG

BRUKERVEILEDNING



Innholdsfortegnelse

Grunnleggende regler for anboring på hovedledninger.....	Side 3
Verktøysettet.....	Side 4
Anboringverktøyet.....	Side 5
Anboring.....	Side 6
Innsetningsverktøy.....	Side 8
EWE PP-hylse for borehull.....	Side 9
Innsetting av PP-hylse.....	Side 10
EWE tettehylse for borehull.....	Side 11
Innsetting av tettehylse.....	Side 13



Grunnleggende regler for anboring på hovedledninger

Forsyningsledningen må være trykkprøvd før anboringen.

Anboringsklammer bør bare monteres på rør som er fylt med vann og under trykk. Anboring skal alltid utføres i grøfter.

Ved anboring må en spyle grundig for å unngå at spon og annet fra boringen blir liggende igjen i ledningen.

Ved montering av anboringsklammer skal forskrifter fra produsenten av klammeret og fra produsenten av røret følges.

Skrueforbindelser må strammes vekselvis og like mye. Kontrollér at tetningen mellom klammeret og røret ligger riktig.

En må forsikre seg om at en bruker riktig anboringsverktøy til det aktuelle klammeret.

Bruk kun feilfrie og skarpe bor, freser og lignende for å unngå å skade ledningen.

Verktøysettet

Et komplett verktøysett består av følgende:



Skralle



EWE-nøkkel



Bor for duktile rør
og stålrør



Anboringverktøy



Innsetningsverktøy
for PP-hylse



Spyleventil

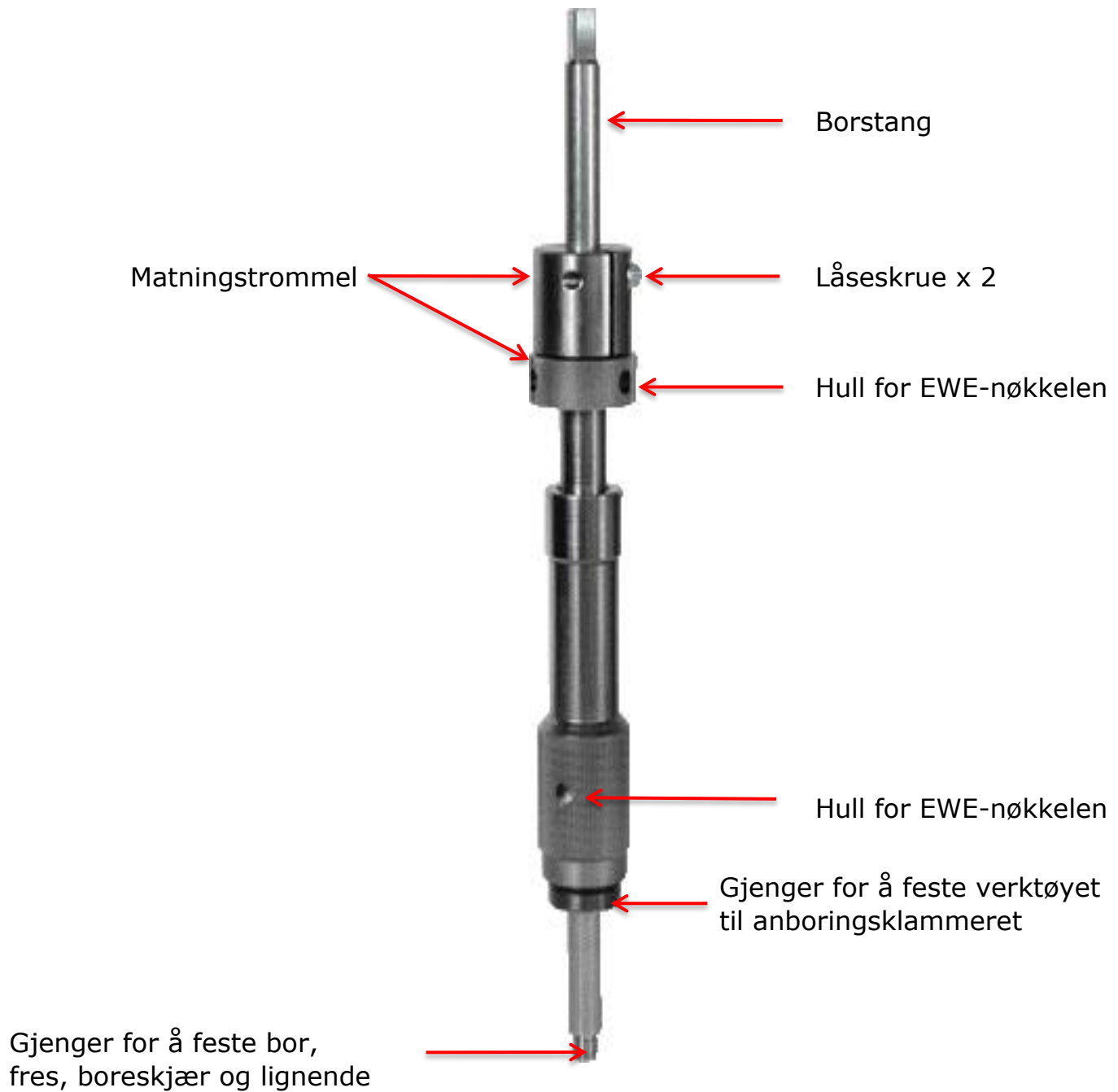


Spyleslange



Verktøykasse

Anboringverktøyet



Anboring



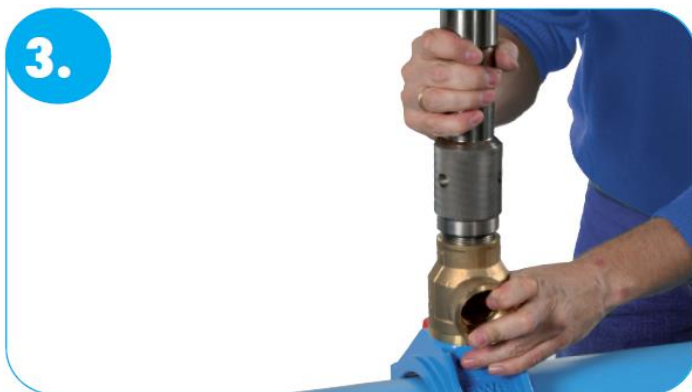
1.

Løsne begge låseskruene på matningstrommelen. Før matningstrommelen til startposisjon ved å skru den utover (mot klokka) inntil den stopper.



2.

Skru boret fast på borstangen. Trekk deretter borstangen med boret helt tilbake slik at boret blir skjult.



3.

Skru anboringverktøyet på klammeret. Stram med EWE-nøkkelen i et av de nederste hullene.

Husk! Venstregjenget!



4.

Skru inn spylearmaturen og åpne ventilen. Koble til spyleslangen. Åpne kuleventilen i klammeret med EWE-nøkkelen (sporet på spindelen skal være parallelt med anboringverktøyet).



5.

Senk borstangen med boret forsiktig ned på røret.



6.

Stram de to låseskruene like mye med EWE-nøkkelen.

Anboring



7. Sett skralla på borstangen og stikk EWE-nøkkelen inn i et av hullene på matningstrommelen.



8. Bruk skralla med den ene hånden og mat etter med den andre. Rotér trommelen med klokka inntil røret er gjennomboret.



9. Hold hånden over borstangen etter at boringen er ferdig, og løsne de to låseskruene.

OBS! På grunn av vanntrykket kan borstangen skyte utover.



10. Beveg borstangen langsomt ut og inn slik at boret beveger seg gjennom hullet. Dette øker hastigheten på vannet og gir bedre spyling.



11. Dra borstangen utover inntil den stopper. Steng kuleventilen i kammeret. Fjern anboringverktøyet.

Innsetningsverktøy

Låseskrue



For PP-hylse

Tapp for messingdelen
(utvendig spindel)

Sjalteventil



For tettehylse



Tapp for den syrefaste delen
(innvendig spindel)

Innvendige spor for
innvendig spindel



Spor for utvendig
spindel



Verktøykasse -
innsetningsverktøy for tettehylse

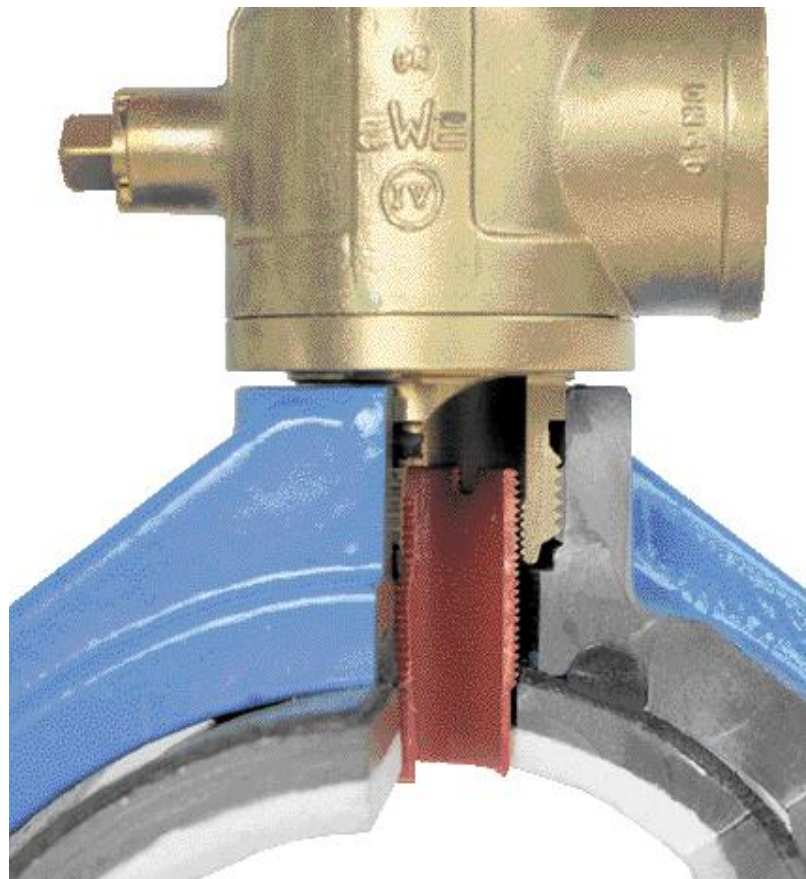
DUKTILE STØPEJERNSRØR

Duktile støpejernsrør kan korrodere i hullet etter en anboring

En PP-hylse i hullet hindrer groing

Hylsen er sterk og gir ikke etter ved korrosjon

Hylsen fikserer i tillegg anbøringsklammeret



Innsetting av PP-hylse



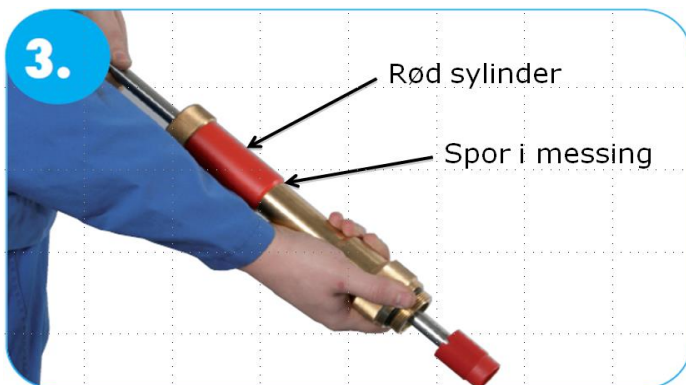
1.

Sett PP-hylsen inn på adapteret.



2.

Tappene på adapteret skal inn i sporene på hylsen.



3.

Rød sylinder

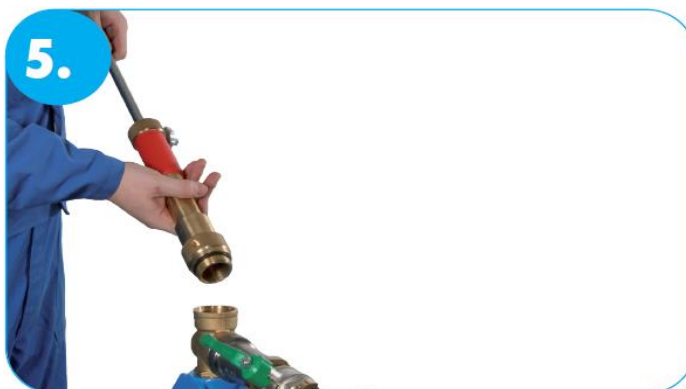
Spor i messing

Dra spindelen tilbake til den stopper, slik at hylsen går inn i innsettingsverktøyet. Skru deretter den røde sylinderen utover inntil et spor kommer til syne på messingdelen under.



4.

Fest spindelen med låseskruen.



5.

Skru isettingsverktøyet på klammeret.



6.

Stram med nøkkelen.

Husk! Venstregjenget!

Innsetting av PP-hylse



7. Steng spyleventilen.
Åpne kuleventilen i klammeret (sporet på spindelen skal være parallelt med verktøyet).



8. Løsne låseskruen.



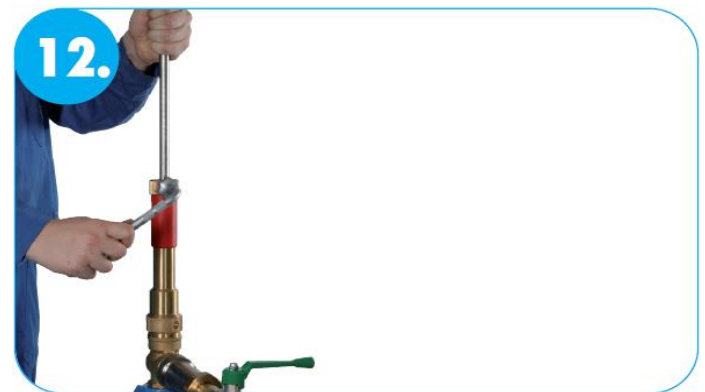
9. Skyv spindelen innover inntil en tydelig merker at det stopper.



10. Lås spindelen igjen med låseskruen og skru hylsen innover inntil det stopper og hylsen er på plass.
Normalt vil det være tilstrekkelig med håndmakt og kun bruke nøkkelen til å stramme.



11. Løsne låsemutteren og dra spindelen helt ut. Beveg om nødvendig spindelen forsiktig frem og tilbake for å løsne det fra hylsen.
OBS! På grunn av vanntrykket kan spindelen skyte utover!



12. Stram låsemutteren.
Steng kuleventilen i klammeret.
Løsne innsetningsverktøyet og fjern dette.
Skrue inn dekselet på klammeroverdelen.
Fjern spyleventilen.

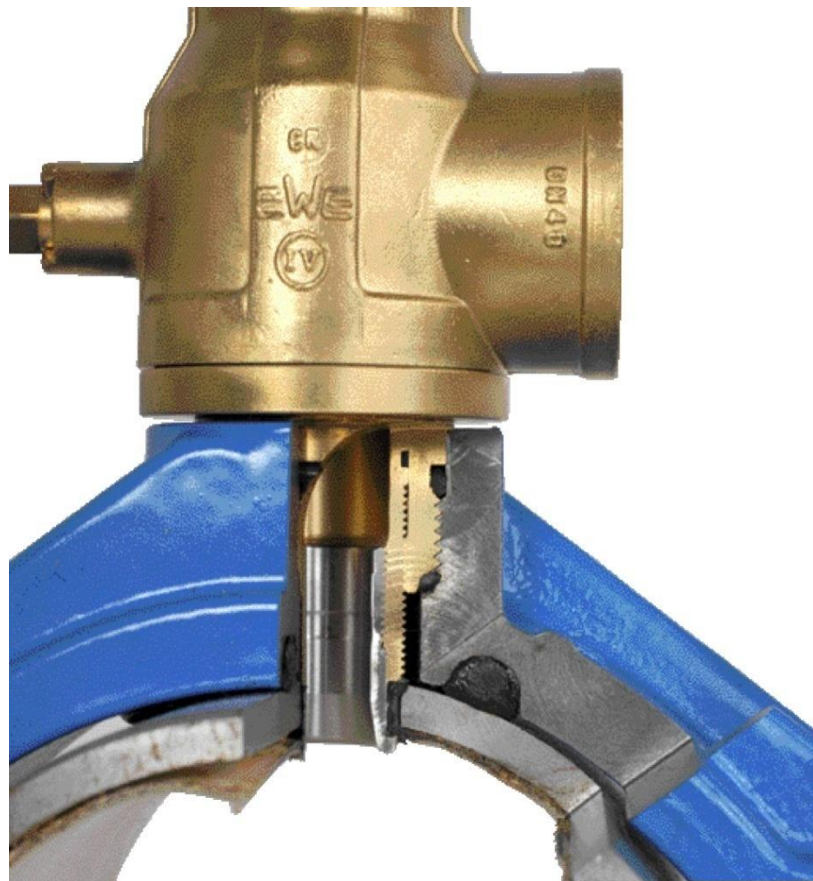
DUKTILE STØPEJERNSRØR MED UTVENDIG SEMENTBELEGG

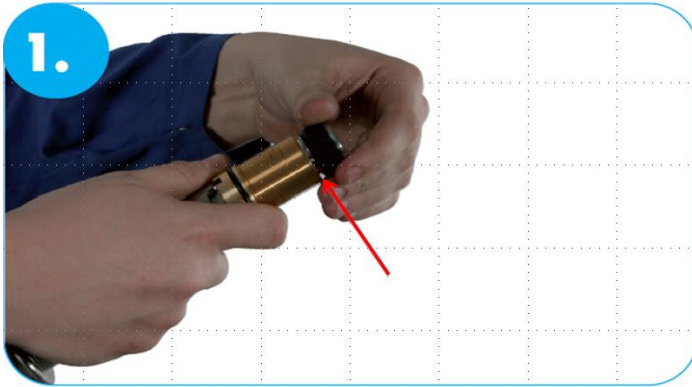
Sementbelegget er porøst og vannet vil trenge gjennom det og ut i grunnen

Tettehylsen både tetter for vanngjennomtrekning og hindrer at hullet gror igjen

Tettehylsen er produsert i messing og syrefast stål

Den fikserer også anboringsskruen





1. Pass på at det er en åpning på ca. 1 mm mellom den innvendige og den utvendige hylsen.
Sett hylsen på innsettingsverktøyet.



2. Tappene på den utvendige og innvendige spindelen må plasseres i sporene for henholdsvis messingdelen og den syrefaste delen.



3. Dra spindelen med tettehylsen utover inntil den stopper.



4. Skru innsettingsverktøyet på klammeret.

Husk! Venstregjenget!



5. Stram med EWE-nøkkelen.



6. Steng spyleventilen.
Åpne kuleventilen i klammeret (sporet på spindelen skal være parallelt med verktøyet).

Innsetting av tettehylse

7.



Åpne sjalteventilen ved å vri rattet slik at pila peker mot hylsen. Spindelen vil da ofte bevege seg innover - hvis ikke, hjelp til ved å skyve den innover til den stopper.

8.



Skru tettehylsen innover med nøkkelen ved å bruke hullene på toppen av verktøyet. Skru innover inntil det stopper, etter omtrent 19-21 omdreininger.

9.



Skyv toppen på verktøyet innover langs spindelen.

10.



Plassér nøkkelen på firkanten øverst på den innvendige spindelen, som nå er kommet til syne. Skru innover inntil tettehylsen tetter mot åpningen i røret (en merker dette tydelig).

11.



Åpne sjalteventilen ved å vri rattet slik at pila peker mot toppen av verktøyet. **OBS! På grunn av vanntrykket kan spindelen skyte utover!**

12.



OBS! Vann spruter ut av sjalteventilen!

Beveg om nødvendig spindelen frem og tilbake for å løsne den fra hylsen.

Innsetting av tettehylse



13. Steng kuleventilen i klammeret.
Slipp ut trykket ved å åpne spyleventilen.



14. Løsne innsetningsverktøyet med nøkkelen
og fjern det.
Skrue inn dekselet på klammeroverdelen.
Fjern spyleventilen.



Postadresse: Postboks 85
3602 Kongsberg

Besøksadresse: Gamle Gomsrud vei 40
3612 Kongsberg

Telefon: 926 45 700

Faks: 32 73 29 99
salg@esco.no

www.esco.no