

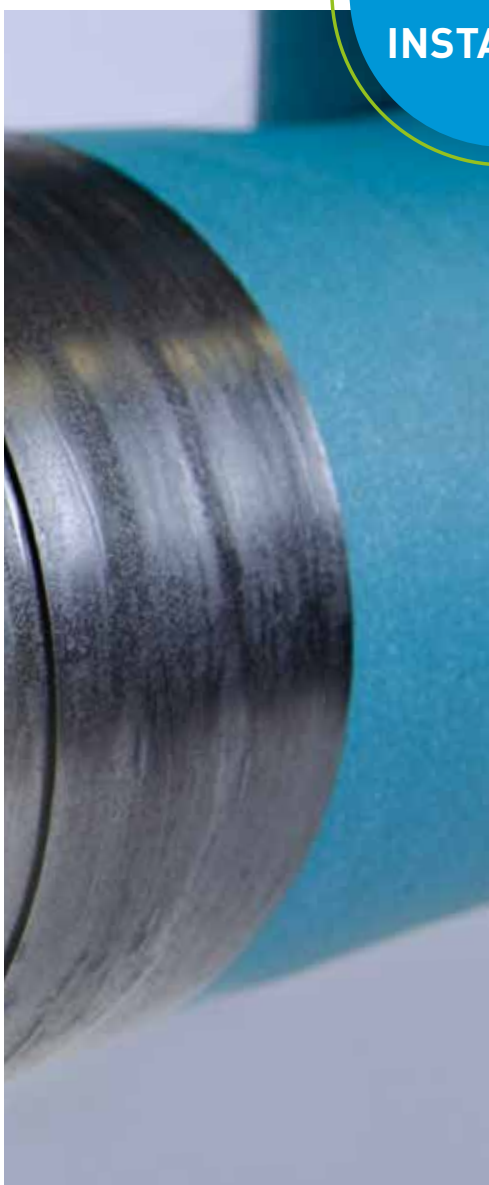
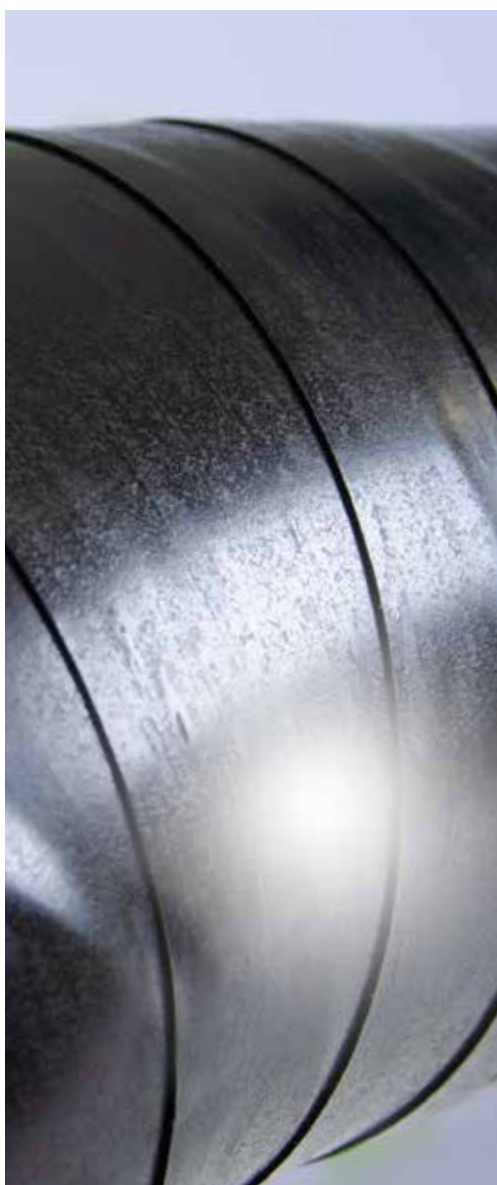
# ArmaClad™ Arma-Chek® Wrap

ArmaClad Arma-Chek Wrap er et isolerende dekkmateriale med høy ytelse som gir utmerket beskyttelse mot UV-stråler og mekaniske påvirkninger. Det egner seg til bruk i en rekke bruksområder, blant annet HVAC, industrielle rørsystemer og kjølesystemer, og er selvsveisende, noe som sikrer en tett og sømløs avslutning og gir overlegen isolasjonsevne.

[www.armacell.no](http://www.armacell.no)



**RASKT OG  
ENKELT Å  
INSTALLERE**



 **armacell**<sup>®</sup>  
ArmaClad™

## VIKTIGE HENSYN Å TA I FORKANT AV SØKNADEN

---

- // Arma-Chek Wrap skal ikke kombineres med følgende stoffer: asfalt, tjære, terpentin, bensin, fett, tynner, olje, saltsyre og tetrahydrofuran.
- // Arma-Chek Wrap kan brukes på ulike isolasjonsmaterialer, som fibrøse (f.eks. mineralull, steinull) og cellulære (fleksibelt elastomerskum) isolasjonsmaterialer.
- // Ventilasjonssystemet må oppnå en lufttetthetsklasse på minst B, med et maksimalt trykk på 200 Pascal.
- // Arma-Chek Wrap kan brukes på nedgravde rørledninger. Sørg for at ingen steiner, murstein eller andre gjenstander skader Arma-Chek Wrap-overflaten.
- // Arma-Chek Wrap fester seg ikke på fiberholdige overflater. Når du legger Arma-Chek Wrap, må du sørge for å bruke et glatt isolasjonsmateriale under, for eksempel fleksibelt elastomerisk skum (FEF) eller aluminiumsfolie. Hvis luftkanalen er isolert med nettingmatte, må du legge på et ytre lag aluminiumsfolie og forsegle alle sømmer med aluminiumstape før du legger på Arma-Chek Wrap.
- // Isoleringen under Arma-Chek Wrap må være riktig påført før påføring av Arma-Chek Wrap.
- // Påfør alltid trykk på Arma-Chek Wrap-overflaten og unngå luftinneslutning mellom isolasjonen og Arma-Chek Wrap-produktet.
- // Når det gjelder utvidelser, avgreninger, ventiler osv. må det garanteres at tilkoblingene er damptette. Dette kan gjøres ved å forlenge Arma-Chek Wrap-belegget til avgreiningene og forsegle dem med Arma-Chek Mastic. Arma-Chek Wrap-overflaten kan gjøres ruglete ved hjelp av sandpapir P60.
- // Undervannsapplikasjoner bør behandles forsiktig. Alle langsgående sømmer og omkretssømmer skal forsegles med Arma-Chek Mastic.
- // Slipepapiret skal tas ut før påføring for å forhindre at det samler seg støv eller rusk på Arma-Chek Wrap-overflaten.
- // Arma-Chek Wrap skal monteres på en slik måte at det ikke oppstår spenning eller strekk under og etter monteringen.
- // Bruk ArmaFlex SF Cleaner og en mikrofiberklut til rengjøring av Arma-Chek Wrap-overflaten.



ARBEIDE MED

# ArmaClad Arma-Chek Wrap



RASKT OG ENKELT Å  
INSTALLERE



HØY MEKANISK MOT-  
STAND



PLASSBESPARENDE



INNENDØRS OG  
UTENDØRS  
BRUKSOMRÅDER



BÆREKRAFTIG

Kledninger har gått en lang vei fra stive kapper til fleksible belegg. Med Arma-Chek Wrap har det nå blitt enda enklere og raskere å beskytte teknisk isolasjon mot mekanisk påvirkning og vær og vind.

## VERKTØY

// Målebånd

// Kniv

// Vinkel

// Passer

// Saks

// Fugepistol

Produktet leveres i ruller i ulike lengder og bredder, noe som gjør det enkelt å skjære til ønsket størrelse. Når du arbeider med Arma-Chek Wrap-produktet, må du sørge for at overflaten er ren og fri for rusk og smuss.

**Bruk ikke Arma-Chek Wrap-produktet <0 °C eller >+40 °C.**

**Arma-Chek Wrap-produkt  
bredde (mm):**

**70, 250, 500, 750, 1050**

Ikke installer Arma-Chek Wrap-produktet hvis værforholdene er uegnede (f.eks. regn, kondenserende tåke, snøfall osv.), uten tildekking/telt.

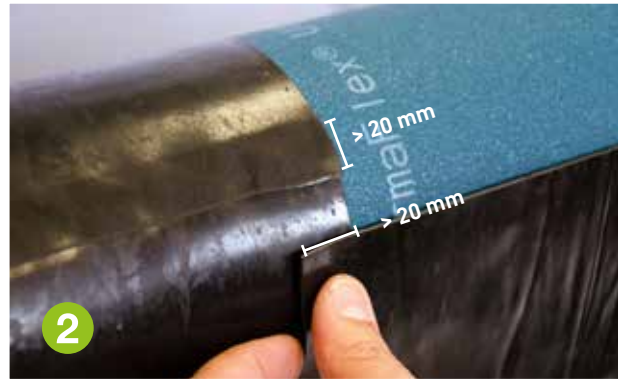
## Bærekraftige løsninger:

Arma-Chek Wrap er 100 prosent resirkulerbar og fri for halogener, silikon og løsemidler.

## STRAIGHT CUT



Mål lengden og omkretsen på røret som skal tildekkes med vårt Arma-Chek Wrap-produkt.  
**Legg til minst 20 mm overlapping til omkretsen.**



Min. 20 mm overlapping skal gis i lengderetningen og rundt omkretsen. **Legg alltid trykk på overlappene.**

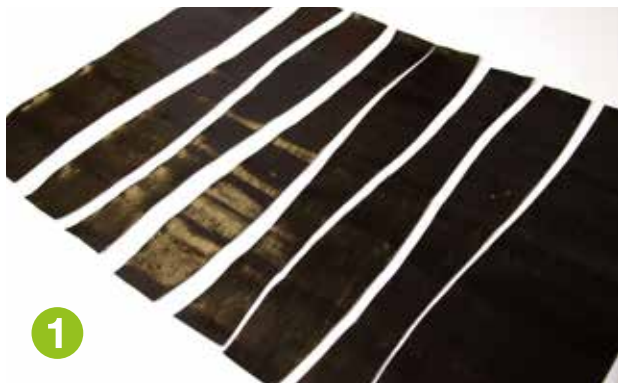


Forskyv alltid de langsgående overlappingene og plasser dem til siden med sømmene nedover for å gi vannskille.

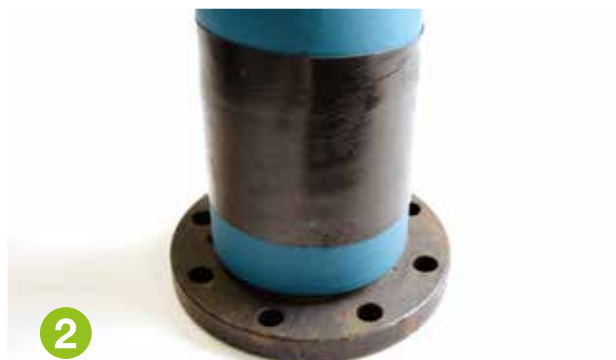
Installert produkt



## INNPAKKING AV MINDRE ALBUER MED FISKEHALEMØNSTER

**1**

Lag et passende fiskehalemønster. Legg til 20 mm overlapping i lengderetningen og omkretsen på alle segmentene.

**2**

Start monteringen av Arma-Chek Wrap-produktet ved å bruke startsegmentet. Fikser og fest på samme måte som de rette seksjonene.

**3**

Påfør de resterende midtsegmentene. Hvert segment skal overlape rundt omkretskantene med minst 20 mm.

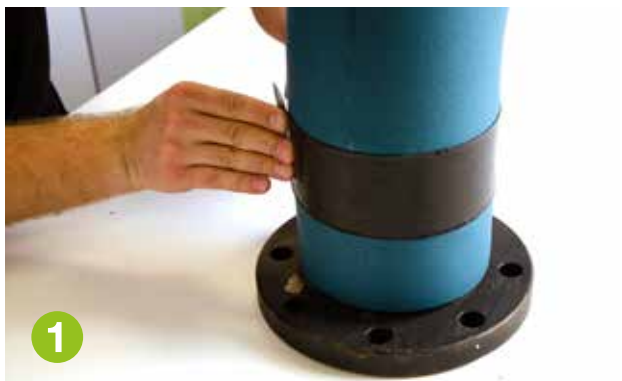
**4**

For å fullføre monteringen legger du på det siste avsluttende segmentet.



Installert produkt

## INNPAKKING AV STØRRE ALBUER



Hvis diameteren på bøyen er >90 mm, kan innpakningsmetoden brukes. Bruk vårt Arma-Chek Wrap-produkt med 70 mm bredde, og begynn innpakningsprosessen i den ene enden av bøyen og arbeid deg mot den andre enden.



Vikle det selvveisende dekkmaterialet rundt det isolerte røret, og sørg for at hvert nye lag overlapper det forrige med minst 2 mm overlapper det forrige med minst 20 mm.



Bruk moderat spenning på det selvveisende dekkmaterialet når det vikles rundt røret. Dette bidrar til å sikre en sikker og jevn påføring.

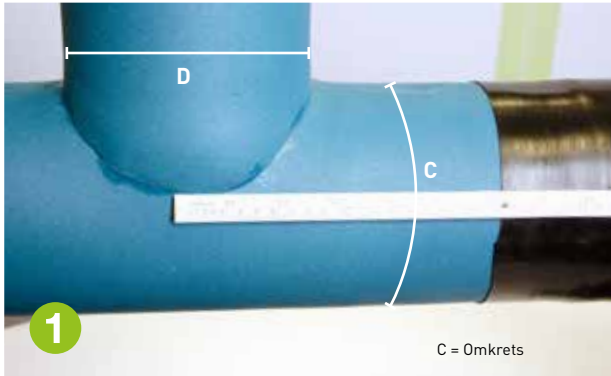


Gjenta vikleprosessen, og oppretthold overlappingen og spenningen til du kommer til motsatt ende av bøyen.

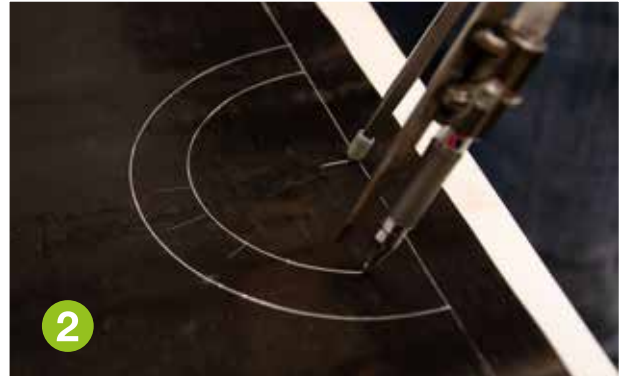


Produktforbehold

## T-STYKKE



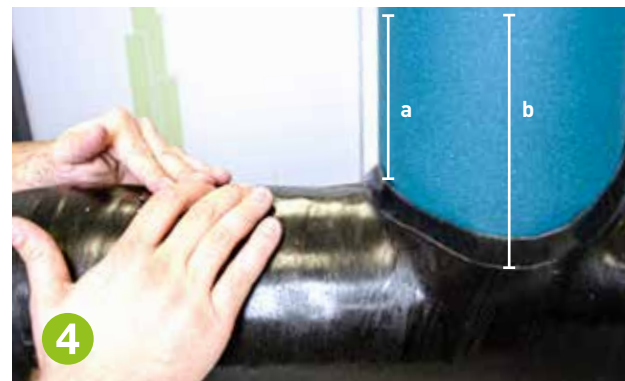
For hoveddelen av T-stykke, fortsett som et rett rør som et rett rør. Diameteren på T-stykket (som to halvsirkler) tegnes inn på hoveddelens mal som beskrevet i neste bilde.



Tegn en halvsirkel (diameter D som på forrige bilde) i den ene enden av den forberedte hoveddelens mal. Tegn en mindre halvsirkel med 20 mm avstand og klipp ut den indre halvsirkelen ut. Gjenta dette trinnet for den andre enden av karosseridelen.



Plasser Arma-Chek Wrap-produktet vårt og fest det til isolasjonsoverflaten.



Påfør jevnt trykk på alle overlappingsømmer og skjøter. Forsikre deg om at alle overlappingene er helt festet uten mellomrom.

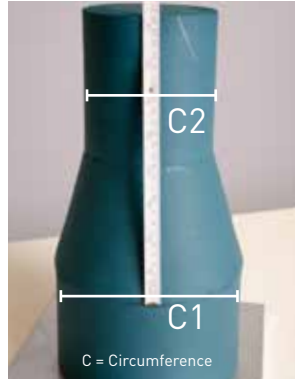


Bruk lengdene a og b fra forrige bilde til å lage størrelsen og formen på den ønskede delen, og lag utskjæringer for tilkoblingsdelen.

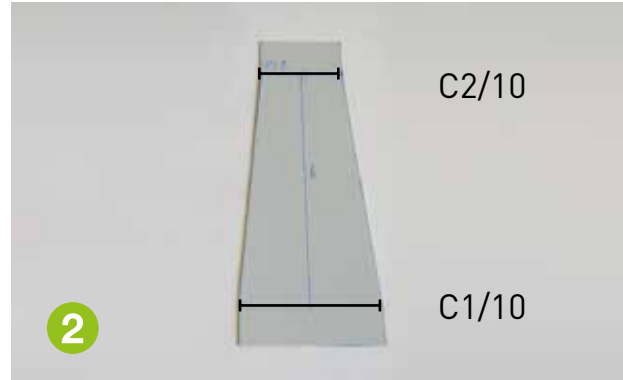


Påfør vårt Arma-Chek Wrap-produkt med en overlapping på 20 mm på kroppen.

## RØRREDUKSJON



1  
Lengden og begge omkretsene skal måles.  
Legg til hver 20 mm overlapping til de langsgående og omkretsskjøtene.



2  
Lag malen i henhold til målene.  
Del omkretsene med 10.



3  
Overfør malen til Arma-Chek Wrap-produktets overflate og speil den 10 ganger.



4  
Begynn i den ene enden av rørreduksjonen og vikle det selvsveisende materialet forsiktig rundt røret. Sørg for at materialet sitter godt fast uten glipper.



5  
Påfør vårt Arma-Chek Wrap-produkt med en overlapping på 20 mm på kroppen.



6

## RØRAVSLUTTNING



**1** Påfør rett rørisolasjon som nevnt tidligere frem til enden av røret. Legg til ytterligere 20 mm for overlapping.



**2** Brett det langsgående ekstrastykket 20 mm tilbake. For å unngå at den brettede delen klister seg til seg selv, er det viktig å legge et slipp-papir mellom det brettede stykket og Arma-Chek Wrap-produktets produktoverflaten.



**3** Skjær endestykkeskiven med radiusen til det isolerte røret og legg til 20 mm ekstra.



**4** Påfør skiven på enden av røret og brett ut det først påførte belegget. Under vulkaniseringsprosessen er det viktig at kantene på endekappen og rørbelegget passer sammen.



**5** Legg et fast trykk på kantene.

## ENDEAVSLUTNINGER

---



1 Forsikre deg om at overflaten er ren og fri for støv og rusk.



2 Ta rørets omkrets ved hjelp av en 50 mm bred strimmel Arma-Chek Wrap og legg til 20 mm.



3 Påfør Arma-Chek Wrap rundt avslutningen. Sørg for at 20 mm av Arma-Chek Wrap er festet til termineringsflaten.



4 Påfør trykk på Arma-Chek Wrap ved hjelp av en rulle. Forsikre deg om at alle tilkoblinger er riktig forseglet.



5 Påfør Arma-Chek Mastic i kantene.



6 Installert produkt.

## RØROPPLAGRING

## ARMAFIX RØROPPLAGRING



1 Mål lengden på det rette røret mellom begge ArmaFix metallklemmer.

## ARMAFIX RØROPPLAGRING



2 Påfør vårt Arma-Chek Wrap-produkt på overflaten av ArmaFlex-isolasjonen og på ArmaFix-rørboylene.

## ARMAFIX RØROPPLAGRING



3 Installert produkt.

## DIREKTE MONTERING



1 Påfør en liten bit av vårt Arma-Chek Wrap-produkt rundt stangen med en lengde på 30-50 mm.

## DIREKTE MONTERING



2 Utfør som en inndekning av et rett rør. Inkluder en utskjæring med en diameter som er lik stangens diameter.

## DIREKTE MONTERING



3 Påfør vårt Arma-Chek Mastic-produkt der Arma-Chek Wrap-produktet og stangen møtes.

## PÅFØRING I KANAL



70 mm Arma-Chek Wrap-bånd som monteres rundt hele den isolerte kanalen med 300 mm avstand. Egnet for bruk med pinner i henhold til DIN4140. Nedre del av kanalen (9 pin-

ner/m<sup>2</sup>) Overlappingen av båndene skal plasseres på den plasseres på den øvre delen av kanalen med minst 20 mm.



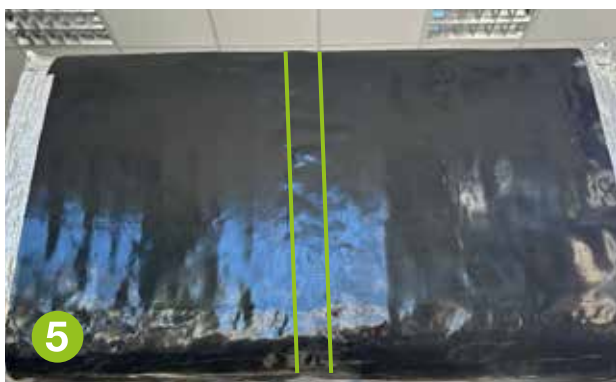
Skjær Arma-Chek Wrap i en lengde som tilsvarer bredden på den isolerte kanalen + 20 mm lenger fra begge ender for overlapping, og legg den på den nederste delen av kanalen.



Det neste laget av bunnseksjonen skal overlape det forrige Arma-Chek Wrap-laget med minst 20 mm.



Venstre og høyre del av den isolerte kanalen samt den øvre delen kan dekkes med Arma-Chek Wrap i ett. Det må være minst 20 mm overlapping på den nederste delen av Arma-Chek Wrap.

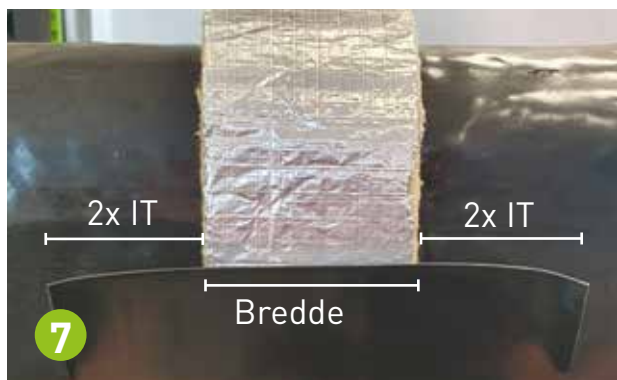


Neste lag av sidene og den øvre delen skal overlappes minst 20 mm på det forrige Arma-Chek Wrap-laget.



For å isolere kanalf-lensene effektivt, bruk Arma-Chek Wrap og mål flensens omkrets. Sørg for en overlapping på minst 20 mm for å oppnå god isolasjon.

## DUCT APPLICATION



Bredden på Arma-Chek Wrap skal tilsvare bredden på flensisolasjonen pluss fire ganger tykkelsen på flensisolasjonen (IT).



Pakk inn hele flensen samtidig som du holder beskyttelses-papiret intakt. Juster hjørnene og klipp Arma-Chek Wrap fra begge sider til den møter hjørnet på flensisolasjonen.



Fjern beskyttelsespapiret og påfør Arma-Chek Wrap på flensisolasjonen, alltid fra bunnen og oppover.



Fortsett som i forrige trinn, og påfør Arma-Chek Wrap rundt hele flensen. Vær nøye med å kontrollere at isolasjonsmateriale er synlig og at påføringen er vanntett.

All data og teknisk informasjon er basert på resultater oppnådd under de spesifikke forholdene som er definert i henhold til teststandardene det er referert til. Til tross for å ta alle forholdsregler for å sikre at nevnte data og tekniske informasjon er oppdatert, gir ikke Armacell noen garanti, uttrykkelig eller underforstått, om nøyaktigheten, innholdet eller fullstendigheten av nevnte data og tekniske informasjon. Armacell påtar seg heller ikke noe ansvar overfor noens bruk av nevnte data eller tekniske informasjon. Armacell forbeholder seg retten til å tilbakekalle, endre eller modifisere dette dokumentet når som helst. Det er kundens ansvar å verifisere hvorvidt produktet er egnet for det tiltenkte bruksområdet. Ansvaret for profesjonell og korrekt installasjon, samt overholdelse av relevante byggeforskrifter, berører kun kunden. Dette dokumentet er ikke, og er ikke en del av, et lovlig tilbud om å selge noe eller inngå en kontrakt.

Tillit betyr alt for oss i Armacell. Derfor vil vi gjøre deg kjent med rettighetene dine samt gjøre det enklere for deg å forstå hvilke opplysninger vi innhenter og hvorfor. Dersom du vil finne ut mer om vår behandling av personopplysningene dine, gå til våre retningslinjer for databeskyttelse.

Varemerker etterfulgt av © eller TM er varemerker tilhørende Armacell-gruppen. © Armacell, 2023. Alle rettigheter forbeholdes  
00762 | ArmaClad | Arma-Chek Wrap | Application Manual | 012024 | EMEA | NO

## OM ARMACELL

---

Som oppfinnerne av fleksibelt skum for utstyrsisolering og en ledende leverandør av spesielt utformet skum utvikler Armacell innovative og sikre termiske, akustiske og mekaniske løsninger som skaper bærekraftig verdi for kundene sine. Armacells produkter bidrar betydelig til global energieffektivitet, noe som utgjør en forskjell rundt om i verden hver dag. Med mer enn 3300 ansatte og 27 produksjonsanlegg i 19 land driver selskapet to hovedvirksomheter, avansert isolasjon og spesielt utviklet skum. Armacell fokuserer på isolasjonsmaterialer for teknisk utstyr, skum med høy ytelse for akustiske og lette bruksområder, neste generasjons aerogelbeleggteknologi og passiv brannsikringssystemer.

For mer informasjon kan du gå til:  
[www.armacell.no](http://www.armacell.no)

 **armacell**<sup>®</sup>  
ArmaClad<sup>™</sup>