

## *Puzzle Vinyl Planks, Class 33*

Instruction manual

Käyttöohje

Bruksanvisning

Bruksanvisning

Kasutusjuhend

**GB**

**FI**

**SE**

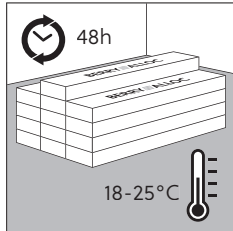
**NO**

**EE**

# **CELLO**

Cello Puzzle is suited for both residential and commercial areas such as shops, hotel rooms, etc. To obtain a perfect result, we recommend that the installation instructions are followed carefully.

## 1. PREPARATION

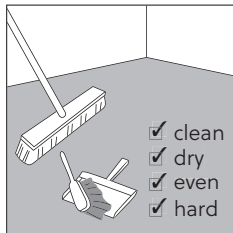


### TRANSPORT AND STORAGE

Transport your floor carefully on a flat surface. Planks should be stored and transported flat in their packaging, in small neat piles, max. 5 boxes high. It is recommended not to place the boxes down on the short side as this can cause damage to the locking system.

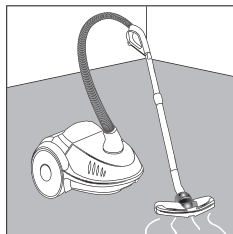
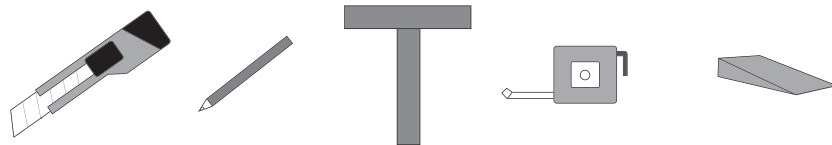
It is important to store the planks for at least 48 hours at room temperature (18-25°C) before installation. Make sure the packs are spread out so they all have the chance to adjust. This temperature should be maintained throughout the installation and for least 24 hours after installation.

Storage: Cello Puzzle must be stored inside.



### TOOLS

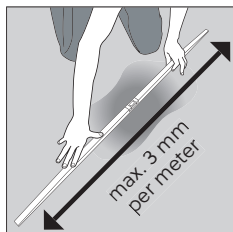
Trimming knife, saw or guillotine, pencil, T-square, measurer and spacers (wedges). Additionally for skirting boards and profiles: power drill.



### SUBFLOOR

Careful subfloor preparation is essential for an excellent result. Roughness or unevenness in the subfloor may telegraph through the new floor, resulting in an unsightly surface and causing excessive wear on high spots, damage to the locking system or indentation on lower spots.

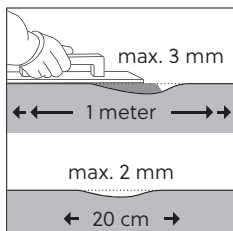
Remove all traces of plaster, paint, glue, oil, grease, etc. The subfloor must be clean, flat, dry and stable. Remove textile floor coverings (such as carpet, needle felts, etc.) Remove all debris (including nails) and vacuum.



Cello Puzzle can be installed on top of concrete, tiles, wood and most existing hard surface floor coverings, provided that the subfloor is smooth, dry and clean. It is not suited to be installed on soft surface floor coverings s.a. carpet or cushion vinyl.

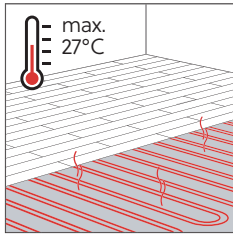
Although Cello Puzzle is impervious to moisture, subfloors must be checked for moisture problems. If there is moisture, carry out sealing before installation. Excessive moisture can generate mould or fungus.

Depending on your subfloor, a moisture barrier/ damp screen might be necessary. When properly installed with aluminium adhesive tape, you can use Dreamtec+ underlay functions as a dampscreen.



Make sure floor level deviation is a maximum of 3 mm per m, and 2 mm per 20 cm. If these margins are exceeded, the subfloor must be evened out with a suitable filler or levelling compound, and a check must be carried out to determine if a sealer is needed.

If you are not certain about the quality or suitability of your subfloor for the installation of Cello Puzzle, then contact your dealer, who will be more than happy to help you.



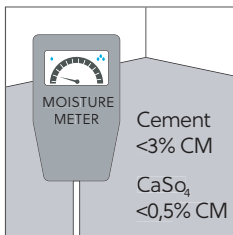
### **Underfloor cooling and heating**

Floor heating is also possible, provided that the heated floor temperature does not exceed 27°C. Only underfloor heating systems with heating components – hot water or electric – embedded in the floor are suitable. Heating films or other systems that are placed ON the screed or subfloor are not suitable.

Switch off or lower the underfloor heating to 15°C 48 hours before installation and during installation. 24 hours after installation, increase the underfloor heating gradually by 5°C daily, up to a maximum floor temperature of 27°C. With electrical underfloor heating, we advise not to exceed 60W/m<sup>2</sup>.

The subfloor construction (surface) of the heating system must be hard.

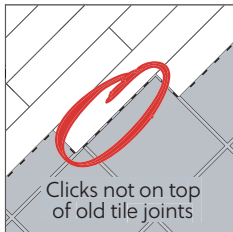
Floor cooling uses the same systematic as the indirect floor heating systems. It is important that the system is advanced enough to avoid condensation under the floor. Otherwise fungi can start to grow. If the system is advanced enough, it can without doubt be installed in combination with our floors.



### **Preparation of concrete/screed subfloor**

Let new concrete dry sufficiently. The moisture content of the subfloor must be less than 75 RH at min. 20°C. Max 2 % CM for cement and 0.5% for anhydrite. Where there is underfloor heating, moisture content should be less than 1.8 CM%, and 0.3 CM% for anhydrite. Always record and keep your moisture content results.

Repair surface imperfections with an appropriate repair compound and check if a primer or sealer is needed. Vacuum the subfloor afterwards to remove all debris.

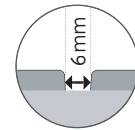


### **Preparation of tile subfloor**

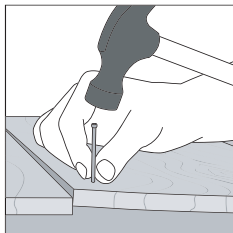
Check the subfloor for moisture problems.

The joints of the Cello Puzzle floor covering should never be aligned with the underlying tile joints.

It is not necessary to fill the grouts of a subfloor comprised of ceramic tiles with joints when these do not exceed 6 mm in width.



When installing Cello Puzzle on a tile subfloor, use the Dreamtec+ underlay to overcome surface imperfections.

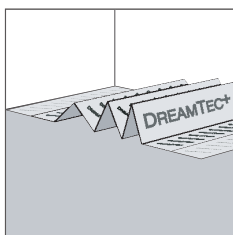


### **Preparation of wooden subfloor**

Check the floor for insect infestations.

Make sure the subfloor is level and nail down loose sections.

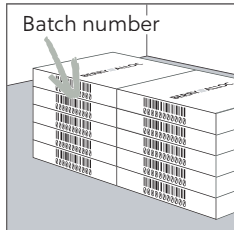
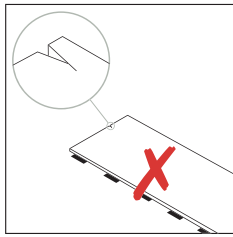
Wooden subfloors should always have access to air and should be ventilated.



### **UNDERLAY**

We advise using the BerryAlloc LVT underlay (Dreamtec+) to reduce walking and sound transmission performance. Other underlays might be used if they have a thickness of maximum 1.5mm and a compressive strength of more than 400kPa. We do not guarantee any acoustic or insulation properties with third party underlays.

## 2. PRECAUTIONS



Cello Puzzle is not suitable for outdoor use or conservatories. Ensure that the indoor temperature is always kept above 5°C and ideally between 18 and 25°C.

Avoid long-lasting exposure to direct sunlight (direct meaning without a glass or window barrier).

Check all planks for visible defects in optimal light conditions, both before and during installation. Planks with defects must not be used.

Make sure that you mix panels from different boxes, in order to minimize shade variations. This will ensure a more natural looking floor.

Cello Puzzle cannot be used in areas where drainage systems have been incorporated into the floor.

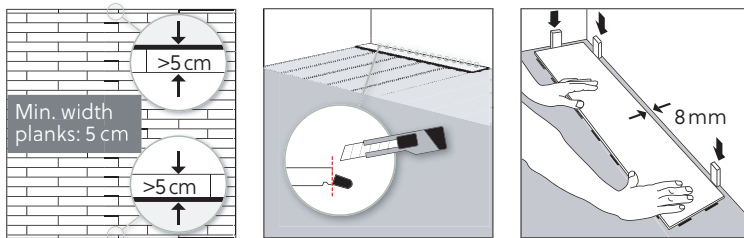
Always keep the production batch number (printed on the box), together with your order form/invoice.

## 3. INSTALLATION

Check that the floor planks have no visible defects before installing them.

Cello Puzzle should be installed so that it is 'floating'. This means that there should be sufficient space between the floor and all walls or any fixed objects, so that the floor can move in any direction, i.e. it should not be screwed or nailed down to the subfloor.

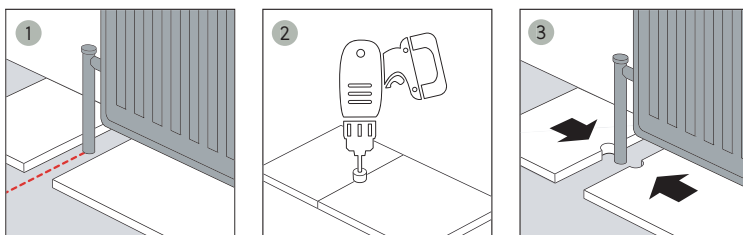
The installation of the floor must be the final operation in the project. Exceptionally heavy furniture, such as kitchen cabinets, fireplaces, system walls etc., cannot be installed on top of the flooring, as this restricts the floor's ability to expand.

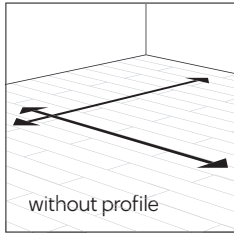


Measure the room to create a balanced layout. By measuring, you will be able to determine if the first row needs to be cut. The first and last rows should not be less than 5 cm wide.

If the first row of panels does not need to be trimmed in width, you must remove the locks on the side that faces the wall.

It is important to leave an expansion gap around the total perimeter of the floor and around columns, pipes, thresholds etc. This expansion gap should measure at least 8mm and increase with 1mm once the installed floor exceeds 8 meter (example: if the room measures 15x15m, the expansion gap should be 15mm around the perimeter). It needs to be noted that the expansion gap can measure at most 15 mm.

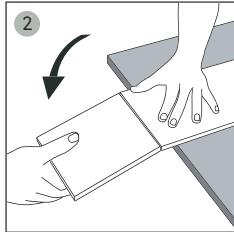
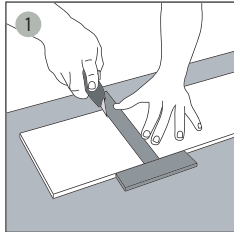




The largest recommended installation area depends on the room temperature.

- 5-25°C (Heating, Ventilation & Air Conditioning): 30x30m
- 5-40°C (normal): 15x15m
- 5-70°C (extreme): 5x5m

An expansion profile must be used if the area is bigger than recommended for the room temperature. In general it is not necessary to use an expansion profile in door openings when the temperature is similar, unless one of both rooms uses floor heating/cooling. Please ensure the floor remains a floating installation at all times.

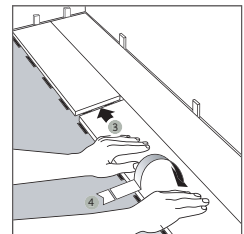
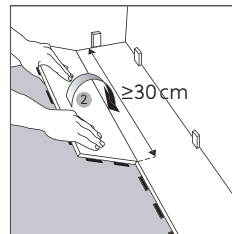
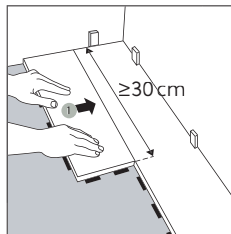
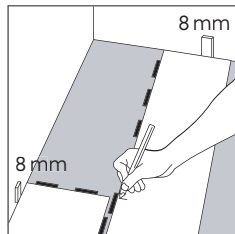
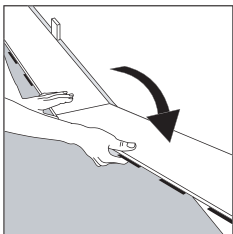


In commercial applications, we recommend using metal profiles.

Do not use a hammer to put planks together.  
Cut boards with a trimming knife, decor side up.

When you need to cut a board in a different shape than one straight line, use a saw.

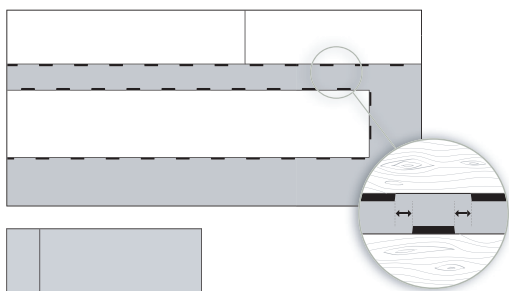
## PLANKS



Always ensure that the short end joints are staggered by a minimum of 30 cm (= 3 click elements) when you start the next row. Use the leftover piece from the previous row as the first piece of the next row, provided that this piece is at least 30 cm long. In order to find a connection with the locking tabs of the previous row, it may be necessary to cut off an extra part of the leftover piece.



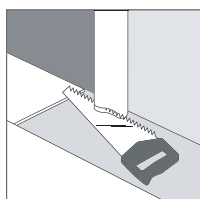
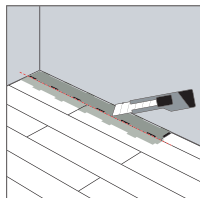
Cello Puzzle planks can be installed in a variety of different patterns.



The click elements of the new row, need to be positioned, exactly in the middle of two locks of the previous row. From second row on, always connect the short side first and then the long side.

To install the last row, position a loose panel exactly on top of the last laid. Place another panel upside down up to the wall and mark the panel underneath. Cut the marked panel to size and fit in place.

This method should be repeated for each panel until the last row is complete.



For door mouldings, lay a panel face down next to the door moulding. Saw the panel, then slide the plank under the moulding. Make sure the moulding doesn't support on the floor.

## 4. FINISHING



To allow the floating floor the necessary contraction and expansion we advise against fixing any accessory on the floor. Never attach skirting boards directly onto the installed floor. Permanent sealing products (silicone) should never be used to seal up the gap between the floor covering and skirting boards/profiles.

Joints on fixed building elements (door frames, heating pipes, etc.) should never be completely sealed with elastic filler. You should use filler twine as a basis for filling expansion joints. Another option is to make use of end profiles to seal of expansion joints. Profiles, doorstops and suchlike should not be screwed through the floor covering into the subfloor.

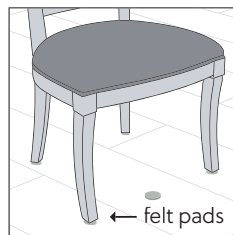
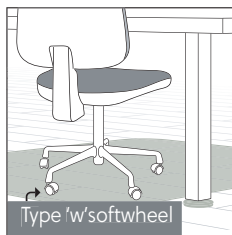
## 5. MAINTENANCE

Consider saving a few planks for any potential future repairs.



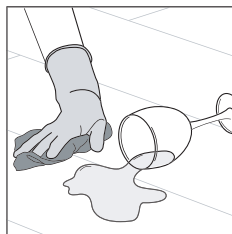
### DOORMATS

To keep your floor in good condition, it is important to place non-rubber backed doormats at all entrances, to prevent dirt or grit on your floor. Placing doormats will eliminate abrasive particles driven by footwear and will reduce damage. Do not use rubber-backed mats, as long-lasting contact with rubber can cause permanent discolouration. Never place doormats on a wet floor.



Rolling office chairs, furniture legs, fitness appliances, etc. should be fitted with soft, non-rubber casters, to avoid permanent damage to your floor. Use a suitable desk mat.

You should use felt pads or protective feet for items that contain rubber, such as chair legs, furniture legs, fitness appliances, etc.

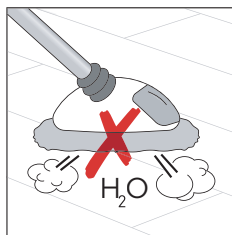


### CLEANING

#### Initial cleaning

First remove all dirt and dust from the flooring with a brush or vacuum cleaner. Then clean with water and a neutral appropriate cleaning agent, at least twice and until the water stays clean. The coating of the top-layer makes a specific treatment after installation unnecessary.

#### Regular cleaning instructions



Vacuum or wet mop. When required, use a solution of clean water and mild, pH-neutral detergent or domestic floor cleaning emulsion. Rinse thoroughly and soak up residual water.

NB: the floor can feel more slippery when it becomes wet. Spots, marks and spillages should be wiped up as soon as possible.

Do not use chlorinated solvents. Never use wax or varnish coating.

Never use maintenance products that contain wax or oil. Never use a steam mop.

## **6. WARRANTY INFO AND CONDITIONS**

---

The warranty is only valid when the installation guide is followed carefully.

## **7. LEGAL INFORMATION**

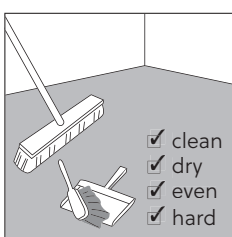
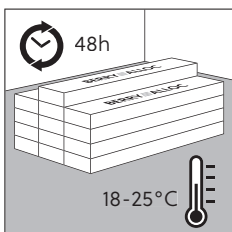
---

This document presents the general installation instructions, based on the latest available information. For the best result, and to ensure the validity of the guarantee, these instructions should be followed carefully.

This document replaces all previous versions and is valid until further notice. This information is a representation of the technical knowhow at the time that this document was produced/published and may be amended, complemented or replaced at any time. The version that should be followed is the one valid at the time of installation.

Cello Puzzle-lattia on tarkoitettu sekä asuin- että liiketiloihin, kuten kauppoihin, hotellihuoneisiin jne. Suosittelemme, että noudatat asennusohjeita huolellisesti täydellisen tuloksen saavuttamiseksi.

## 1. ESIVALMISTELU



### KULJETUS JA VARASTOINTI

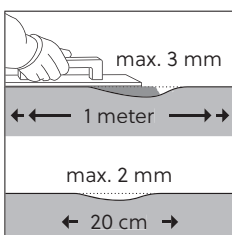
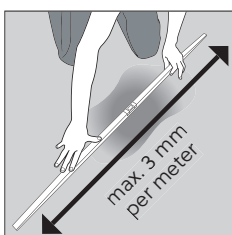
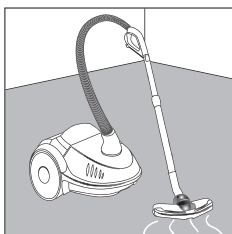
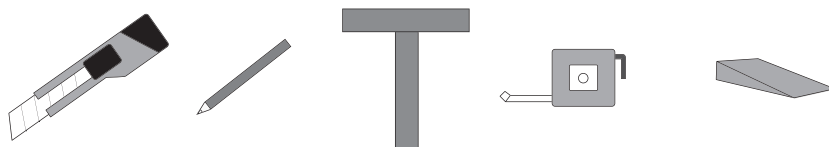
Pakkaukset on kuljetettava ja varastoitava (avaamattomina) lappeellaan tasaisella pinnalla. Pinoamalla maks. 5 pakettia päällekkäin. On suositeltavaa olla sijoittamatta paketteja pystyasentoon lyhyt sivu alaspäin suunnattuna, koska se voi vahingoittaa lukitusjärjestelmää.

On tärkeää, että lattia säilytetään huonelämpötilassa 18–25 °C, vähintään 48 tuntia ennen asennusta (HUOM! Lattiatuotteen lämpötilan tulee olla mahdollisimman lähellä huonelämpötilaa). Varmista että pakkaukset ovat levitettynä lattiapinnalle tehokkaan akklimatisoitumisen varmistamiseksi. Edellä mainittu huonelämpötila on pidettävä yllä asennuksen aikana ja vähintään 24 tuntia asennuksen jälkeen. Kun asennat lattialämmitystä, tarkista alla määritellyt lisävaatimukset.

Varastointi: Cello Puzzle-lattia on varastoitava sisätiloissa.

### TYÖKALUT

Mattoveitsi, saha tai leikkuutyökalu, kynä, hakaviivain, mittanauha ja asennuskiiloja. Porakone jalkalistojen ja profiilien asentamiseen.



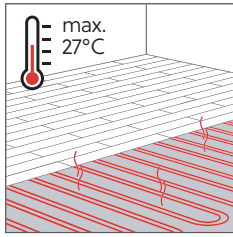
### ALUSLATTIA

Aluslattian huolellinen valmistelu on tärkeää erinomaisen tuloksen saavuttamiseksi. Karkea tai epätasainen aluslattia voi tulla näkyviin asennetun lattian pinnassa, mikä voi johtaa epätasaiseen pintaan ja nystyröiden liialliseen kulumiseen, lukitusjärjestelmän vaurioitumiseen, ääntelyyn tai painaumiin reikien kohdalla. Aluslattian tulee olla kova, puhdas, tasainen, kuiva ja vakaa. Poista kaikki jäljet kitistä, maalista, liimasta, öljystä ja rasvasta. Poista tekstiililattiapäällysteet (esim. kokolattiamatto, neulahuopa). Poista irtonaiset roskat (naulat, ruuvit jne.) ja imuroi.

Cello Puzzle-lattia voidaan asentaa suoraan betonin, laattojen/kiven, lastu- ja kipsilevyn sekä useimpien muiden kovapintaisten aluslattioiden päälle, mikäli aluslattia on tasainen, kuiva ja puhdas. Cello Puzzle-lattiaa ei voida asentaa mattojen ja pehmeiden lattiapäällysteiden päälle. Vaikka Cello Puzzle-lattia ei ole kosteudelle herkkä, aluslattia on tarkistettava kosteusongelmien varalta. Aluslattian liiallinen kosteus voi muuten aiheuttaa homeen muodostumista. Lattiasta riippuen kosteussulku (PE-kalvo, paksuus 0,2 mm) voi olla tarpeen. Alumiiniteipillä asennettuna BerryAlloc Dreamtec+ alusmateriaali toimii kosteussulkuna.

Varmista että aluslattia on tasainen, lattiapinnan poikkeaman ollessa enintään. 3 mm/m ja 2 mm / 20 cm. Terävät epätasaisuudet on hiottava ja mahdolliset kuopat täytettävä. Jos ilmoitettu poikkeama ylittyy, aluslattia on tasoitettava sopivalla tasoitteella. Mikäli olet epävarma aluslattian laadusta tai sopivuudesta Cello Puzzle-lattian asentamiseen suosittelemme ottamaan yhteyttä jälleenmyyjään, joka auttaa sinua mielellään.



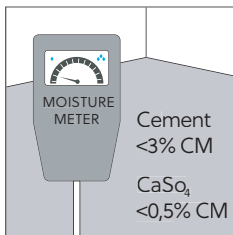


### **Lattialämmitys ja -jäähdytys**

Cello Puzzle-lattia on yhteensopiva lattialämmityksen kanssa, jos lattian pintalämpötila ei ylitä 27 °C. Lattialämmitysjärjestelmät (vesilämmitteiset tai sähköiset), joissa lattiaan valetut lämmityskomponentit, ovat sopivia suorina aluslattioina. Lämpöfoliot tai muut lattialämmitysjärjestelmät, jotka on asennettu aluslattian PÄÄLLE, soveltuvat vain käytettäessä kantavaa kerrosta lämmitysjärjestelmän ja Cello Puzzle-lattian välillä. Kantavana kerroksena voit käyttää 13 mm:n kipsilevyä tai 10 mm:n kuitukipsilevyä.

Kytke pois tai vähennä lattialämmitys 15 °C:seen 48 tuntia ennen asennusta ja myös asennuksen aikana. 24 tunnin akklimatisoitumisen jälkeen lattialämmitystä voidaan nostaa asteittain 5°C: lla päivittäin, kunnes lattian pintalämpötila maks. 27 °C on saavutettu. Sähköisessä lattialämmityksessä suosittelemme, ettei ylitä 60 W/m<sup>2</sup>.

Lattiajäähdytys käyttää samaa järjestelmää kuin epäsuorat lattialämmitysjärjestelmät. On tärkeää, että järjestelmä on riittävän pitkälle kehittynyt, jotta vältetään kosteuden tiivistymistä lattian alla ja homeen muodostumista.

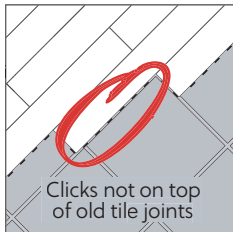


### **Betoni/kevytbetoni-aluslattian valmistelu**

Anna uuden betonin kuivua. Aluslattian kosteuspitoisuuden on oltava alle 75% RH vähintään 20 °C:ssa. Enintään 2% CM mikäli sementti ja 0,5% CM mikäli anhydriitti.

Mikäli lattialämmitys on tarkoitus asentaa on kosteuspitoisuuden oltava alle 1,8% CM mikäli sementti ja 0,3% CM mikäli anhydriitti. Tallenna ja säilytä aina kosteuspitoisuuden mittaustulokset.

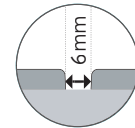
Korjaa pinnan epätasaisuudet ja vauriot sopivalla korjausmateriaalilla ja tarkista onko pohjaeriste tai tiivistäaine tarpeellinen. Imuroi sen jälkeen aluslattia kaiken roskan poistamiseksi.



### **Laatta-aluslattian valmistelu**

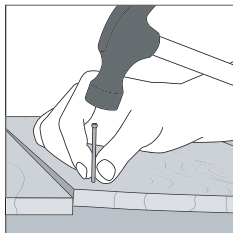
Tarkista aluslattia kosteusongelmien varalta.

Laattasaumoja ei tarvitse täyttää, mikäli saumojen leveys ei ylitä 6 mm.



Cello Puzzle-lattian liitoksia ei saa koskaan sijoittaa samansuuntaisesti vanhan laattalattian saumojen päälle.

Kun asennat Cello Puzzle-lattiaa laatta-aluslattian päälle, käytä BerryAlloc DreamTec + alusmateriaalia pinnan tasoittamiseen.

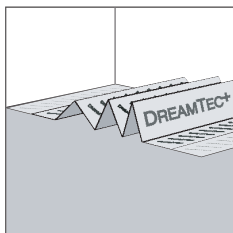


### **Puu-aluslattian valmistelu**

Tarkista lattia kosteusongelmien ja tuholaisien tartunnan varalta.

Varmista, että aluslattia on tasainen ja kiinnitä/ruuvaa mahdolliset irtonaiset levyt ja osat.

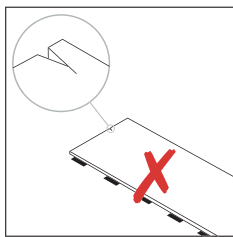
Puisilla aluslattioilla tulee aina olla pääsy ilmaan ja ne on aina oltava tuuletettavia.



### **ALUSMATERIAALI**

Suosittellemme BerryAllocin vinyyli-alusmateriaalin (DreamTec+) käyttöä vaimentamaan askel- ja rumpuääniä. Muita vinyylilattia-alusmateriaaleja voidaan käyttää, mikäli niiden paksuus on enintään 1,5 mm ja puristuslujuus (CS) vähintään 400 kPa. HUOM! Emme takaa akustisia tai eristäviä ominaisuuksia kolmannen osapuolen alusmateriaalille. Kosteisiin tiloihin (esim. sisäänkäynti, WC) suosittelemme että asennat kosteussulun, mikäli aluslattias ei ole vesitiivis (esim. puu-aluslattia). Alumiiniteipillä oikein asennettu BerryAlloc DreamTec+ -alusmateriaali toimii kosteussuojana.

## 2. VAROTOIMENPITEET

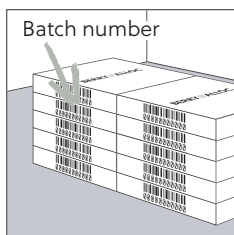


Cello Puzzle-lattia ei sovellu ulkoilmakäyttöön tai nk. ulkoisuoneisiin (huoneisiin, joissa on suuria lämpötilavaihteluita, kuten viherhuone, lasitettu kuisti/parveke). Varmista, että sisälämpötila pidetään aina yli 5 °C, mieluiten välillä 18-25 °C. Vältä pitkäaikaista altistumista suoralle auringonvalolle avoimen oven tai avoimen ikkunan läpi, mikä voi muuten vahingoittaa tuotetta.

HUOM! Cello Puzzle-lattiaa ei voida käyttää huoneissa, joissa on lattiakaivo (märkähuone).

Lautaversio: Varmista, että sekoitat lautoja eri paketeista sävyerojen minimoimiseksi. Tämä tekee lattiasta luonnollisemman.

Säilytä aina valmistusnumero (painettu pakkauksen etikettiin) kauppalaskusi yhteydessä.

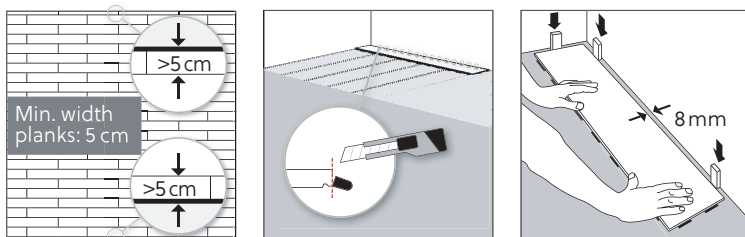


## 3. ASENNUS

Tarkista ettei asennettavissa laudoissa ole näkyviä virheitä. Tee tämä optimaalisissa valaistusolosuhteissa, sekä ennen asennusta että asennuksen aikana. Viallisia lautoja ei saa käyttää.

Cello Puzzle-lattia tulee asentaa kelluvana, mikä tarkoittaa, että lattian on voitava liikkua mihin tahansa suuntaan, ja seinien tai muiden kiinteiden esineiden välillä on oltava riittävästi tilaa. Lattiaa ei saa ruuvata, naulata, kiilata tai osittain liimata aluslattiaan tai kiinteisiin rakenteisiin.

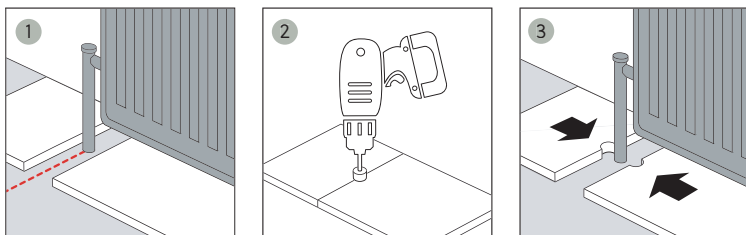
Lattian asennuksen on oltava viimeinen tehtävä joka suoritetaan. Keittiökalusteita, takkaa ja kevytseiniä ei saa asentaa lattialle, koska tämä rajoittaa lattian liikkumismahdollisuuksia.



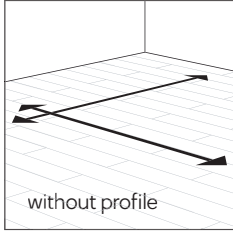
Mittaa huone huolellisesti tasapainoisen tuloksen saavuttamiseksi. Mittaamalla voit määrittää, onko ensimmäinen rivi leikattava. Ensimmäisen ja viimeisen rivin on oltava vähintään 5 cm leveä. Jos ensimmäistä lautariviä ei tarvitse leikata leveydessä, sinun on siitä huolimatta poistettava lukitustapit seinää kohti osoittavalta reunalta.

On tärkeää jättää min. 8 mm liikuntasauva lattian reunoilla ja esimerkiksi pylväiden/putkien ja ovikynnysten ympärillä.

Liikuntasauvan minimileveyttä lisätään 1 mm per lisämetri, kun asennetun lattian pituus/leveys ylittää 8 m (esim. jos huoneen mitta on 15 x 15 m, liikuntasauvan tulisi olla 15 mm kiinteistä esineistä. HUOM: Liikuntasauvan leveys voi olla enintään 15 mm.



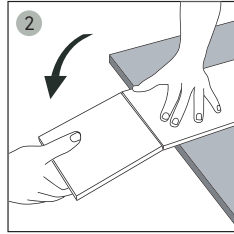
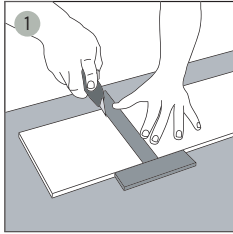
**CELLO**



Asennusalueen enimmäiskoko riippuu huoneen lämpötilasta (odotettavissa olevasta pintalämpötilasta).

- 5-25 °C (automaattinen ilmastointi): 30 x 30 m
- 5-40 °C (normaali): 15 x 15 m
- 5-70 °C (äärimmäinen): 5 x 5 m

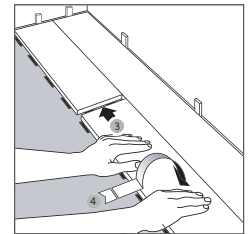
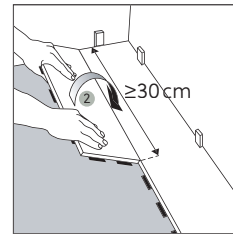
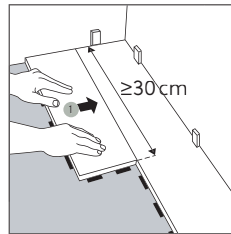
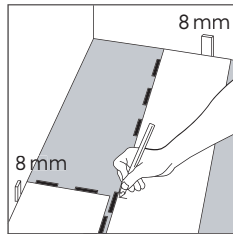
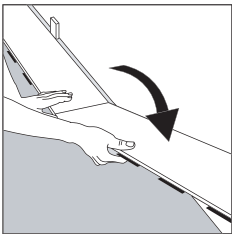
Liikuntasauimalistaa on käytettävä, mikäli lattiapinta on suurempi kuin mitä huoneen lämpötila sallii tai mikäli vain osa lattiapinnasta käyttää lattialämmitystä tai -jäähdytystä. Oviaukoissa/huoneiden välisissä siirtymissä on myös käytettävä liikuntasauimalistoja, ellei kyseessä ole kontrolloitu sisäilmasto.



Julkisessa ympäristössä suosittelemme metallisten tasolistojen käyttöä. Älä käytä vasaraa lautojen kytkemiseen.

Leikkaa laudat mattoveitsellä kuosipuoli ylöspäin. Käytä sahaa mikäli laudan sovittamista ei voida suorittaa vain suoralla viillolla.

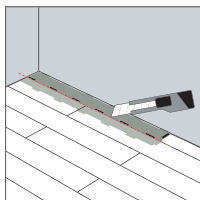
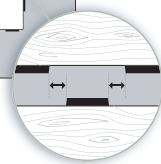
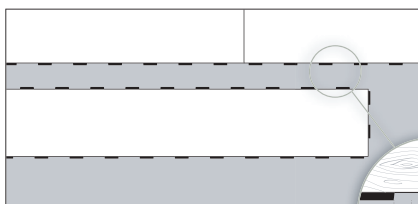
## LAUDAT



Varmista aina, että päätysivun liitokset limittyvät vähintään 30 cm (= 3 lukitustappia), kun aloitat seuraavan rivin. Säädä tarvittaessa toisen rivin ensimmäisen laudan pituutta niin, että saavutetaan mainittu min. 30 cm päätysivun liitoksen limittyminen.



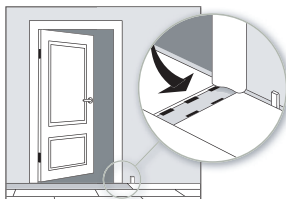
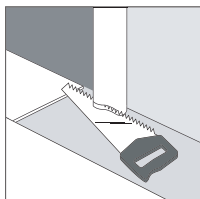
Cello Puzzle-laudoit voidaan asentaa monella tavalla.



Uuden rivin lukitustappi on sijoitettava tarkalleen edellisen rivin lukitustappien väliin. Toisesta rivistä alkaen on laudan lyhytsivu aina kytkettävä ennen pitkää sivua.

Kun asennat viimeisen rivin, aseta irrallinen lauta tarkalleen viimeisen asennetun laudan päälle. Aseta toinen lauta ylösalaisin seinää vasten (oikealla etäisyydellä seinästä) ja merkitse rivin leveys alla olevan laudan pinnalle. Leikkaa merkitty lauta oikean kokoiseksi ja aseta se paikoilleen. Tämä menetelmä tulisi toistaa jokaisen laudan kohdalle, kunnes viimeinen rivi on valmis.

Mikäli ovenkarmia on sahattava, aseta lauta ylösalaisin karmia vasten sahausalustan ja oikean korkeuden saamiseksi. Sahaa karmia ja liu'uta sitten lauta karmin alle. Varmista, että oven listat eivät paina lattiaa vasten.



# CELLO

## 4. VIIMEISTELY

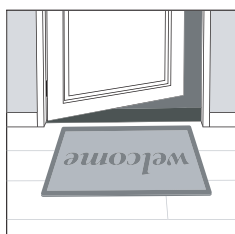


Lattia on asennettava kelluvana (ottaen huomioon kutistumisen ja laajenemisen mahdollisuus huoneen lämpötilan vaihdellessa). Älä koskaan asenna jalkalistoja kiinni lattiaan, ei liimalla tai sauma-aineella/siikonilla.

Lattiapinnan ja jalkalistojen/tasolistojen välistä rakoa ei saa myöskään tiivistää sauma-aineella/siikonilla. Kiinteiden rakenteiden liitoksia (ovenkarmit, kynnykset, pylvääät/lämmitysputket jne.) ei saa koskaan tiivistää kokonaan sauma-aineella/siikonilla. Käytä sen sijaan pohjatäytenauhaa, jonka päällä on ohut kerros sauma-ainetta. Toinen vaihtoehto on käyttää päätylistaa. Profiileja, ovenpysäyttimiä ja vastaavia ei saa ruuvata lattian läpi, kiinnittää lattiaan tai liimata lattiapintaan.

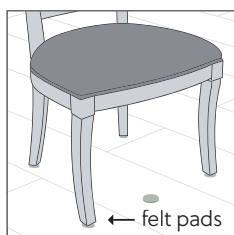
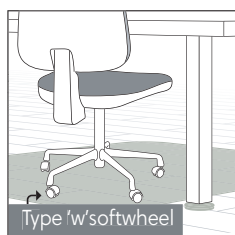
## 5. YLLÄPITO

Suosittellemme säästämään muutamia lautoja tulevia korjauksia varten.



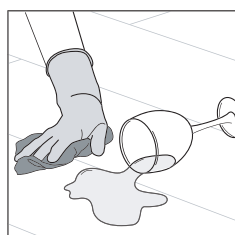
### KURAMATOT

Jotta lattiasi pysyisivät hyvässä kunnossa, on tärkeää sijoittaa kuramatot, joissa kumivapaa alapinta, kaikkiin sisäänkäynteihin. Tällä tavoin voit välttää lian tai soran päätyminen lattialle. Kuramatot poistavat karkeat hiukkaset, jotka ovat takertuneet kenkiin, vähentäen näin vaurioita. Älä käytä kumipohjaisia mattoja, koska pitkäaikainen kosketus kumin kanssa voi aiheuttaa pysyviä värimuutoksia. Älä koskaan aseta mattoja märälle lattiapinnalle.



Pyörillä varustetut konttorituolit, huonekalut, kuntolaitteet jne. on varustettava pehmeällä, kumittomalla suojauskella lattian pysyvien vaurioiden välttämiseksi. Käytä pehmeitä huopatyynyjä suojaksi tuolin- ja pöydänjalkojen alla.

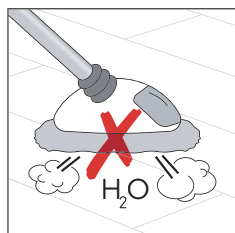
Varusta myös muut raskaat huonekalut ja esineet huopasuojauksella niiden naarmumattomaan siirtämiseen. Käytä läpikuultavaa muovista lattiasuojaa pyörillä varustetun konttorituolin alla.



### PUHDISTUS

#### Ensimmäinen puhdistus

Poista ensin kaikki lika ja pöly lattiaasta harjalla tai pölynimurilla. Puhdista sen jälkeen lattia vedellä ja vinyylilattiaan soveltuvalla puhdistusaineella, vähintään kahdesti ja kunnes vesi on puhdasta. Pintakerroksen luonne ei vaadi erityiskäsittelyä asennuksen jälkeen.



#### Säännöllinen puhdistus

Imuroi tai käytä märkämoppia. Käytä tarvittaessa puhtaan veden ja vinyylilattian puhdistusaineen seosta. Älä kaada vettä tai jätä vesilammikoita lattialle. Huuhtelee ja väännä märkämoppia huolellisesti ja kuivaa ylimääräinen vesi. HUOM! Lattia voi tuntua liukkaalta märkänä.

Tahrat, jäljet ja roiskeet tulee kuivata mahdollisimman pian.

Älä käytä klooripohjaisia liuottimia. Älä käytä vahaa, lakkaa tai saippuaa. Älä myöskään käytä puhdistusaineita, jotka sisältävät vahaa tai öljyä. Älä koskaan käytä höyrymoppia.

## 6. TAKUUTIEDOT JA -EHDOT

---

Takuu on voimassa vain kun asennusohjeita on noudatettu huolellisesti.

## 7. OIKEUDELLINEN TIETO

---

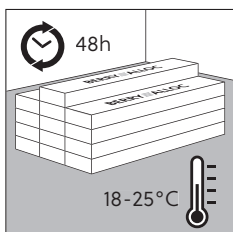
Tämä asiakirja sisältää yleiset asennusohjeet uusiempien saatavilla olevien tietojen perusteella. Parhaan tuloksen saamiseksi ja takuun voimassaoloa varten on näitä ohjeita on noudatettava huolellisesti.

Tämä asiakirja korvaa kaikki aiemmat versiot ja on voimassa toistaiseksi. Dokumentin tiedot heijastavat teknistä tietämystä, joka oli käytettävissä dokumentin kirjoittamisen/julkaisemisen ajankohtana, ja niitä voidaan muuttaa, täydentää tai korvata milloin tahansa. Noudatettava versio on se joka on voimassa asennuksen ajankohtana.

Katso päivitykset osoitteesta **[www.k-rauta.fi](http://www.k-rauta.fi)**.

Cello Puzzle är avsedd för både bostadshus och kommersiella lokaler, som t.ex. butiker, hotellrum osv. Vi rekommenderar att du följer installationsinstruktionerna noga för att uppnå ett perfekt resultat.

## 1. FÖRBEREDELSE

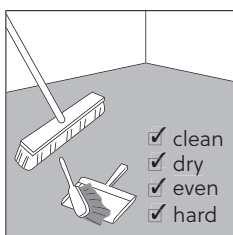


### TRANSPORT OCH FÖRVARING

Paketen ska transporteras och förvaras (oöppnade) liggande på ett plant underlag. Vid stapling max. 5 paket ovanpå varandra. Det rekommenderas att inte placera paketen stående med kortsidan ned, då detta kan förorsaka skada på låssystemet (täcks inte av garantin).

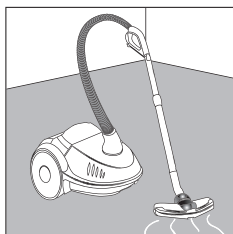
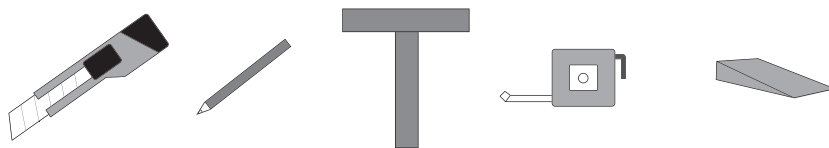
Det är viktigt att golvet förvaras i en rumstemperatur på 18–25 °C i minst 48 timmar före installation (OBS! Golvproduktens temperatur bör vara så nära rumstemperaturen som möjligt). Försäkra dig om att paketen är spridda över golvet för effektiv acklimatisering. Ovannämnd rumstemperatur ska upprätthållas under installationen och minst 24 timmar efter installationen. Vid installation på golvvärme, vänligen kontrollera de tillkommande kraven som anges längre ned.

Förvaring: Cello Puzzle måste förvaras inomhus



### VERKTYG

Mattkniv, såg eller kapverktyg, penna, vinkelhake, måttband och distansklar. Bormaskin för montering av golvssocklar och profiler.

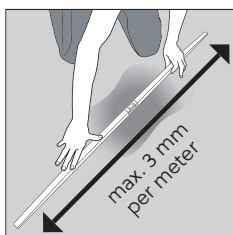


### UNDERGOLV

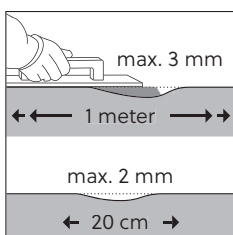
Noggrann förberedelse av undergolvet är viktigt för ett utmärkt resultat. Ett skrovligt eller ojämnt undergolv kan synas genom det nya golvet, vilket kan leda till en ojämn yta och ett överdrivet slitage på toppar, skada på låssystemet, ljud eller nedtryck vid hål. Undergolvet måste vara hårt, rent, jämnt, torrt och stabilt. Avlägsna alla spår av spackel, målarfärg, lim, olja och fett. Avlägsna golvbeklädnader i textil (t.ex. heltäckningsmatta, nålfiltsmatta). Avlägsna löst skräp (spikar, skruvar etc.) och dammsug.

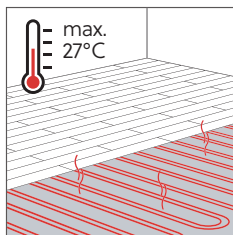
Cello Puzzle kan installeras direkt på betong, klinker/sten, spån- och gipsskivor och de flesta andra undergolv med hård yta, förutsatt att undergolvet är jämnt, torrt och rent. Cello Puzzle kan inte installeras ovanpå mattor och mjuka golvbeläggningar.

Trots att Cello Puzzle inte är fukt känslig, måste undergolvet kontrolleras avseende fuktproblem. Överdriven fukt i undergolvet kan i annat fall förorsaka mögel eller svamp. Beroende på ditt undergolv kan en fuktspärr (PE-folie, tjocklek 0,2 mm) alltså vara nödvändig. BerryAlloc Dreamtec+ underlaget monterad med aluminiumstejp fungerar som en fuktspärr.



Se till att undergolvet är jämnt, med en golvnivåavvikelse på max. 3 mm pr. m och 2 mm pr. 20 cm. Skarpa ojämnheter måste slipas ned och eventuella hål spacklas. Om indikerad avvikelse överskrider måste undergolvet jämnas ut med ett lämpligt golvspackel. Om du är osäker på undergolvets kvalitet eller lämplighet för installation av Cello Puzzle, rekommenderar vi att du tar kontakt med din återförsäljare som gärna hjälper dig.



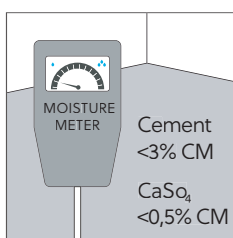


## **Golvvärme och - kylning**

Cello Puzzle är kompatibel med golvvärme, förutsatt att golvet ytemperatur inte överskrider 27 °C. Golvvärmesystem (vattenburna eller elektriska) med värmekomponenter ingjutna i golvet lämpar sig som direkta undergol. Värmefolie- eller andra golvvärmesystem som är installerade **OVANPÅ** undergolvet lämpar sig endast när man använder tryckfördelningsskivor mellan värmesystemet och Cello Puzzle golvet. Som tryckfördelningsskiva kan man använda en 13 mm gipsskiva eller en 10 mm fibergipsskiva.

Stäng av, eller reducera golvvärmens till 15 °C, 48 timmar före installationen och även under installationen. Efter 24 timmars acklimatisering kan golvvärmens ökas gradvis med 5 °C dagligen, till dess att en ytemperatur i golvet på max. 27 °C har uppnåtts. Om det rör sig om elektrisk golvvärme rekommenderar vi att du inte överstiger 60 W/m<sup>2</sup>.

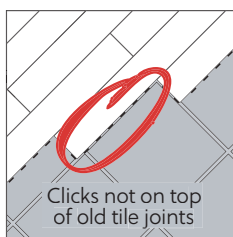
Golvkylning använder samma systematik som de indirekta golvvärmesystemen. Det är viktigt att systemet är tillräckligt avancerat för att undvika kondens under golvet, i annat fall kan svamp börja växa.



## **Förberedelser av undergolv i betong/lättbetong**

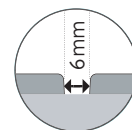
Låt ny betong torka. Fukthalten i undergolvet måste vara mindre än 75% RH vid min 20 °C. Max 3% CM för cement och 0,5% CM för anhydrit. Om golvvärme ska installeras måste fukthalten vara mindre än 1,8% CM och 0,3% CM för anhydrit. Anteckna och behåll alltid dina mätresultat för fukthalten.

Reparera eventuella ojämnheter och skador i ytan med lämpligt reparationsmaterial och kontrollera om en primer eller ett tätningsmedel krävs. Dammsug undergolvet efteråt för att avlägsna allt skräp.



## **Förberedelser av klinkerundergolv**

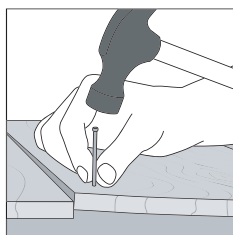
Kontrollera undergolvet avseende fuktproblem.



Det är inte nödvändigt att fylla fogarna på ett undergolv bestående av klinker, när fogarna inte överskrider 6 mm i bredden.

Fogarna på Cello Puzzle får aldrig placeras parallellt ovanpå fogar på ett gammalt klinkerundergolv.

Vid installation av Cello Puzzle på ett klinkerundergolv, använd BerryAlloc DreamTec+ underlaget för att jämna till ytan.

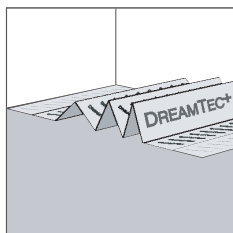


## **Förberedelser av träundergolv**

Kontrollera golvet avseende fuktproblem och angrepp av skadedjur.

Kontrollera att undergolvet är jämnt och skruva fast eventuella lösa delar.

Träundergolv ska alltid ha tillgång till luft och vara ventilerade.



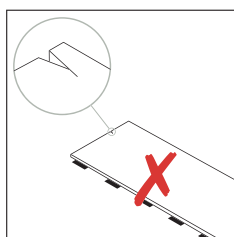
## **UNDERLAG**

Vi rekommenderar att använda BerryAlloc's klickvinylunderlag (DreamTec+) för att dämpa steg- och trumljud. Andra underlag för klickvinyl kan användas om de har en tjocklek på max. 1,5 mm och en tryckfasthet (CS) på min. 400 kPa.

OBS! Vi garanterar varken akustiska eller isolationsegenskaper med tredjepartsunderlag.

I fuktbelastade utrymmen (t.ex. entré, WC) rekommenderar vi att du installerar en fuktspärr om ditt undergolv inte är vattenresistent (t.ex. golvbjälkar i trä). Korrekt installerad med aluminiumstejp, fungerar BerryAlloc DreamTec+ underlaget som en fuktspärr.

## 2. FÖRSIKTIGHETSÅTGÄRDER

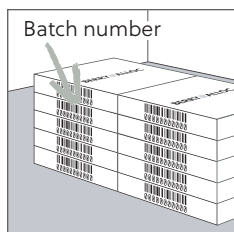


Cello Puzzle är inte lämplig för användning utomhus eller i uterum (rum med stora temperaturvariationer som t.ex. vinterträdgård, inglasad veranda/balkong). Se till att innetemperaturen alltid hålls över 5 °C, och helst ligger mellan 18 och 25 °C. Undvik långvarig exponering för direkt solljus via en öppen dörr eller ett öppet fönster, något som i annat fall kan skada produkten.

OBS! Cello Puzzle kan inte användas i rum med golvbrunn (våtrum).

Se till att du blandar plankor från olika paket för att minimera nyansvariationer. Detta får golvet att se mer naturligt ut.

Förvara alltid tillverkningsnumret (tryckt på etiketten på paketet) tillsammans med din faktura.

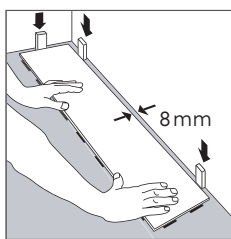
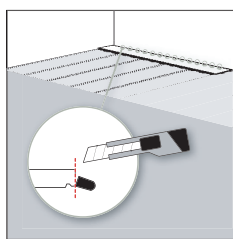
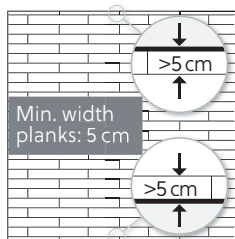


## 3. INSTALLATION

Kontrollera alla plankor avseende synliga defekter. Gör detta i optimala ljusförhållanden, både före och under installationen. Defekta plankor får inte användas.

Cello Puzzle ska installeras fritt flytande, vilket betyder att golvet ska kunna röra sig i valfri riktning, med tillräckligt utrymme mellan väggar eller andra fasta föremål. Golvet ska inte skruvas, spikas, kilas fast eller punktlimmas i undergolvet eller fasta konstruktioner.

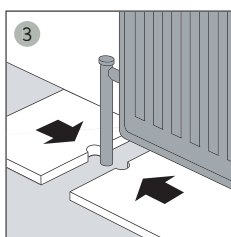
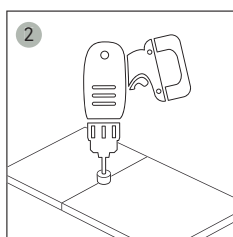
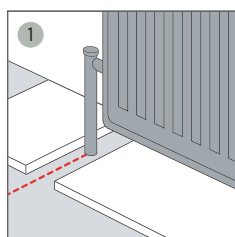
Installationen av golvet måste vara den sista uppgiften som ska utföras. Köksinredning, kaminer och lättväggar får inte installeras ovanpå golvet eftersom detta begränsar golvet förmåga att röra sig.



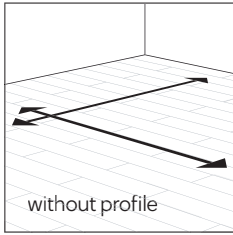
Mät rummet noggrant för ett väl avvägt utförande. Genom att mäta kan du fastställa om den första raden måste skäras. Den första och den sista raden får inte vara mindre än 5 cm breda. Om den första plankraden inte behöver skäras i bredd, måste du oavsett avlägsna låstapparna på den sida som är vänd mot väggen.

Det är viktigt att lämna ett expansionsavstånd på min. 8 mm kring golvet totala omkrets, samt t.ex. kring pelare/rör och dörrtrösklar.

Expansionsavståndet ökas med 1 mm pr. extra meter när det installerade golvet överstiger 8 m i längd/bredd (t.ex. om rummet mäter 15 x 15 m, ska expansionsavståndet vara 15 mm från fasta föremål. OBS! Expansionsavståndet kan maximalt vara 15 mm.



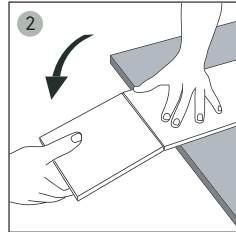
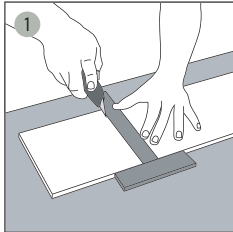




Den maximala storleken på installationsarealen är beroende av rumstemperaturen (ytans förväntade temperatur).

- 5-25 °C (med automatisk klimatkontroll): 30 x 30 m
- 5-40 °C (normal): 15 x 15 m
- 5-70 °C (extrem): 5 x 5 m

En expansionslist måste användas om golvytan är större än rumstemperaturen tillåter eller om endast en del av golvytan använder golvvärme eller kylning. I dörröppningar/övergång mellan rum måste man använda expansionslist såvida inte det är ett kontrollerat inomhusklimat. Se till att golvet ständigt är fritt flytande.

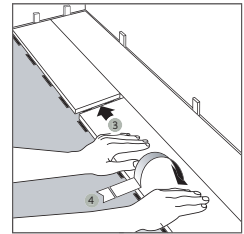
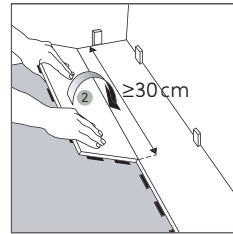
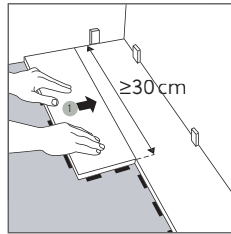
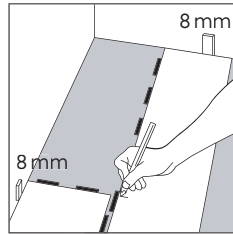
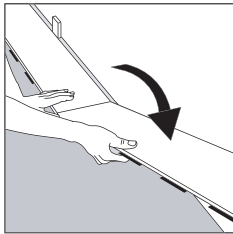


I offentlig miljö rekommenderar vi att du använder nivålistor i metall.

Använd inte hammare för att sammanfoga plankorna. Skär plankorna med en mattniv, med dekorsidan uppåt.

När du behöver skära en planka i en annan form än en rak linje, använd en såg.

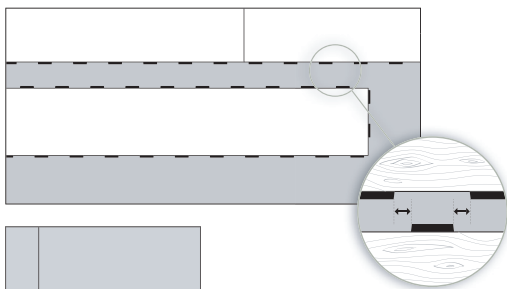
## BLANKOR



Se alltid till att kortsidorna förskjuts minst 30 cm (= 3 låstappar) när du startar nästa rad. Vid behov justeras längden på den första plankan i rad nr. 2 så att man uppnår nämnd förskjutning av kortsidoskarven på min. 30 cm.

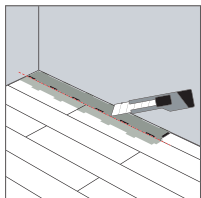


Cello Puzzle plankor kan installeras i olika mönster.

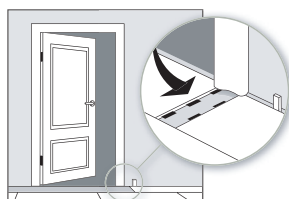
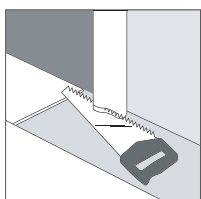


Om rumsdimensionen kräver kortare plankor än 20 cm för att fullföra golvet ditt, ska dessa korta plankor limmas ihop i låssystemet. De får aldrig limmas mot undergolvet, eftersom detta hindrar möjligheten för expansion i det flytande klickgolvet.

Låstapparna i den nya raden måste placeras exakt mitt emellan låstapparna i föregående rad. Fr.o.m. den andra raden måste kortsidan alltid anslutas före långsidan.



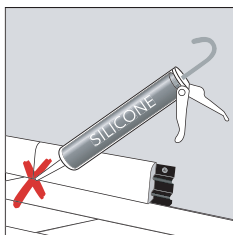
Vid installation av den sista raden läggs en lös planka exakt ovanpå den sista lagda plankan. Placera en annan plankan upp och nedvänd mot väggen (med riktigt avstånd till väggen), och markera radens bredd på den underliggande plankans yta. Skär den markerade plankan i korrekt storlek och lägg den på plats. Denna metod ska upprepas för varje plankan tills den sista raden är färdig.



Om du behöver såga i en dörrkarm, placeras en plankan upp och nedvänd mot karmen för korrekt höjd och som sågunderlag. Såga karmen och skjut plankan därefter in under karmen. Kontrollera att dörrlisterna inte trycker mot golvet.

# CELLO

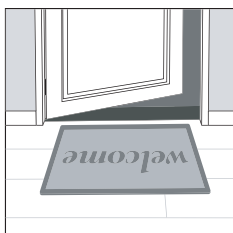
## 4. AVSLUTNING



Klickgolvet måste läggas fritt flytande (ges möjlighet för krympning och expansion i varierande rumstemperatur). Montera aldrig socklar fast i golvet, varken med lim eller fogmassa/silikon. Springan mellan golvytan och golvsocklar/nivålistor ska inte heller förseglas med fogmassa/silikon. Fogar på fasta konstruktioner (dörrkarmar, trösklar, pelare/värmerör osv.) ska aldrig förseglas helt och hållet med fogmassa/silikon. Använd i stället ett fyllnadsband med ett tunt skikt fogmassa ovanpå. Ett annat alternativ är att använda en avslutningslist. Nivålistor, dörrstoppare och liknande ska inte skruvas genom golvet och fast i undergolvet eller limmas i golvytan.

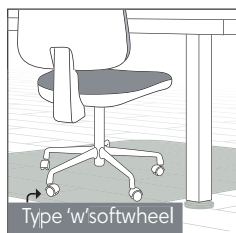
## 5. UNDERHÅLL

Vi rekommenderar att spara några plankor för eventuella framtida reparationer.

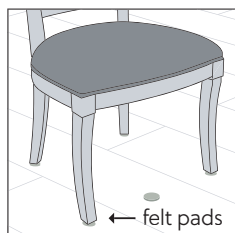


### DÖRRMATTOR

För att hålla ditt golv i gott skick är det viktigt att placera dörrmattor med gummifri undersida vid alla ingångar. På det sättet kan man undvika att smuts eller grus hamnar på golvet. Dörrmattor eliminerar grova partiklar som fastnat på skor, vilket reducerar skador. Använd inte mattor med gummiundersida, eftersom långvarig kontakt med gummi kan orsaka permanent missfärgning. Placera aldrig mattor på ett vått golv.



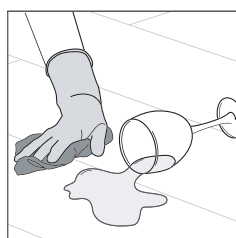
Type 'w'softwheel



felt pads



Kontorsstolar med hjul, möbler, fitness-utrustning osv. ska förses med mjuka, gummifria skydd för att undvika permanenta skador på golvet. Använd mjuka filtassar som skydd under stols- och bordsben. Förse andra tunga möbler och föremål med filtskydd för repfri förflyttning. Använd skrivbordsmatta i plast under kontorsstolar med hjul.



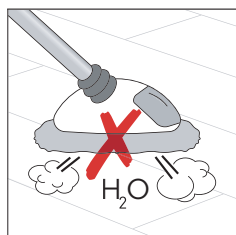
### RENGÖRING

#### Första rengöring

Avlägsna först all smuts och allt damm från golvet med en borste eller en dammsugare. Rengör därefter med vatten och ett rengöringsmedel avsett för klickvinyl, minst två gånger och till dess att vattnet är rent. Ytskiktets beskaffenhet gör att ingen särskild behandling efter installationen krävs.

#### Regelbunden rengöring

Dammsug eller använd våtmopp. Använd vid behov en blandning av rent vatten och ett rengöringsmedel avsett för klickvinyl. Håll inte vatten över golvet och lämna inte vattenpölar på golvet. Skölj och vrid ur våtmoppen noga och torka upp överflödigt vatten. OBS! Golvet kan kännas halare när det är blött.



Fläckar, märken och spill ska torkas upp så fort som möjligt. Använd inte klorbaserade lösningsmedel. Använd inte vax, lack eller såpa. Använd inte heller rengöringsprodukter som innehåller vax eller olja. Använd aldrig en ångmopp.

## **6. GARANTI INFORMATION OCH -VILLKOR**

---

Garantin gäller endast när installationsanvisningen noggrant har följts.

## **7. JURIDISK INFORMATION**

---

Det här dokumentet innehåller allmänna installationsanvisningar baserade på den senaste tillgängliga informationen. För bästa resultat och för att garantin ska gälla måste dessa instruktioner följas noga.

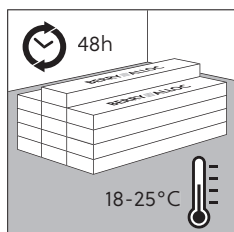
Detta dokument ersätter alla tidigare versioner och gäller tills vidare. Informationen i dokumentet återspeglar den tekniska kunskap som fanns vid den tidpunkt då dokumentet skrevs/publicerades och kan komma att ändras, kompletteras eller ersättas när som helst. Versionen som ska följas är den som är giltig vid installationstidpunkten.

# NO

Version: 28/10/2020

Cello Puzzle egner seg både til helårsboliger og off entlige miljøer, som f.eks. butikker, hotellrom ol. Vi anbefaler at du leser og nøye følger installasjonsveiledningen nedenfor for å oppnå et perfekt resultat.

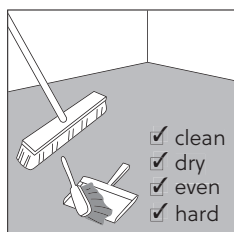
## 1. FORBEREDELSE



### TRANSPORT OG OPPBEVARING

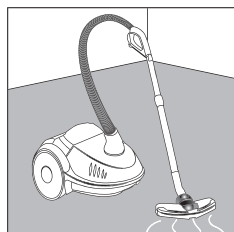
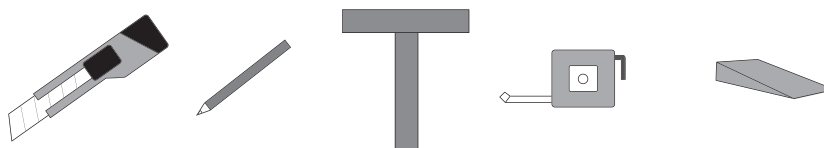
Pakkene må transporteres og lagres (uåpnet) liggende på et jevnt underlag. Ved stabling maks. 5 pakker oppå hverandre. Det anbefales ikke å plassere pakkene stående med kortsiden ned, da det kan forårsake skade på låssystemet (dekket ikke av garantien). Det er viktig at gulvet oppbevares i en romtemperatur på 18–25 °C i minst 48 timer før installasjon (NB: Temperaturen på gulvproduktet må være tilnærmet lik romtemperaturen). Forsikre deg om at pakkene er spredt utover, for effektiv akklimatisering. Over nevnt romtemperatur bør opprett holdes under installasjonen, og i minst 24 timer etter installasjonen. For installasjon på gulvvarme, vennligst sjekk tilleggskravene som er notert lenger ned.

Oppbevaring: Cello Puzzle må oppbevares innendørs.



### VERKTØY

Stanley kniv, sag eller kapputstyr, blyant, vinkel, målebånd og avstandskiler. Bormaskin for installasjon av sokkellister og profiler.



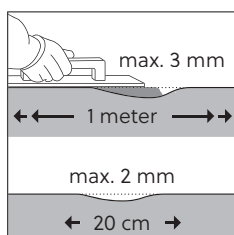
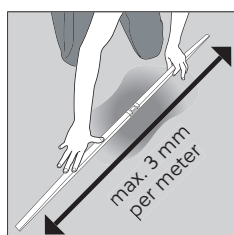
### UNDERGULV

Grundig forberedelse av undergulvet er avgjørende for et godt resultat. Ruhet eller ujevnhet i undergulvet kan vise gjennom det nye gulvet, noe som kan føre til en skjæmmende overflate og forårsake overdreven slitasje på bulker, skade på låssystemet, lyd eller nedpress i hull. Undergulvet må være hardt, rent, flatt, tørt og stabilt. Fjern alle spor etter sparkel, maling, lim, olje og fett. Fjern gulvdekke i tekstil (f.eks. vegg-til-vegg tepper, nålefi lt). Fjern urenheter (spiker, skruer etc.) og støvsug.

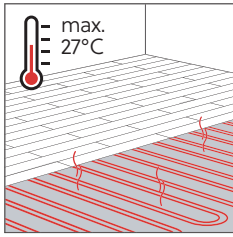
Cello Puzzle kan installeres direkte oppå betong, fliser/stein, spon- og gipsplater, samt de fleste andre undergulv med hard overflate, forutsatt at undergulvet er jevnt, tørt og rent. Cello Puzzle er ikke egnet til å installeres på tepper og myke belegg.

Selv om Cello Puzzle ikke er fuktsensitivt, må undergulvet kontrolleres for fuktproblemer. Fuktighet i undergulvet kan ellers føre til dannelse av mugg eller sopp. Avhengig av ditt undergulv kan en fuktspærre (PE-folie, tykkelse 0,2 mm) altså være nødvendig. BerryAlloc Dreamtec+ underlaget montert med aluminiumtape fungerer som fuktspærre.

Se til at undergulvet er jevnt, med en høydeforskjell på maks. 3 mm pr. m og 2 mm pr. 20 cm. Skarpe ujevnheter må slipes ned og eventuelle hull sparkles. Dersom det indikerte avviket overstiges, må undergulvet jevnes ut med egnet fyllmasse eller utjevningssmasse. Hvis du tviler på kvaliteten av undergulvet, eller hvis du ikke vet om det egner seg til installasjon av Cello Puzzle, anbefaler vi deg å ta kontakt med din forhandler som gjerne hjelper deg.



# CELLO

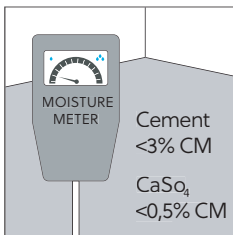


### **Gulvvarme og gulvkjøling**

Cello Puzzle er kompatibel med gulvvarme, forutsatt at gulvets overflatetemperatur ikke overskrider 27 °C. Gulvvarmesystemer (vannbårne eller elektriske) med varmekomponenter innebygd i gulvet er egnet som direkte undergulv. Varmefolie- eller andre gulvvarmesystemer som er installert OPPÅ undergulvet er egnet kun når det brukes trykkfordelingsplater mellom varmesystemet og Cello Puzzle gulvet. Som trykkfordelingsplate kan man benytte e 13 mm gipsplate eller 10 mm fibergipsplate.

Slå av, eller reduser gulvvarmen til 15 °C, 48 timer før installasjon og også mens installasjonen pågår. Ett er 24 timers akklimatisering kan gulvvarmen økes gradvis med 5 °C pr. dag, inntil gulvets overflatetemperatur er maks. 27 °C. I tilfelle elektrisk gulvvarme anbefaler vi at du ikke overskrider 60 W/m<sup>2</sup>.

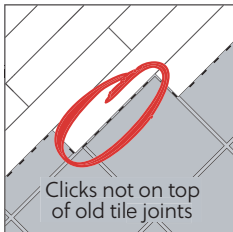
Gulvkjøling benytt er samme system som de indirekte gulvvarmesystemene. Det er viktig at systemet er avansert nok til å unngå kondens under gulvet, ellers kan sopp begynne å vokse.



### **Forberedelser for undergulv av betong/lett betong**

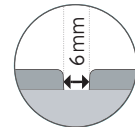
La nystøpt betong tørke. Fuktinnholdet på undergulvet må være mindre enn 75% RF ved min. 20 °C. Maks. 3% CM hvis du bruker sement og 0,5% CM ved bruk av anhydritt . Der det er gulvvarme, bør fuktinnholdet være mindre enn 1,8% CM, og 0,3% CM for anhydritt . Registrer og oppbevar alltid måleresultatene for fuktinnhold.

Reparer eventuelle ujevnheter og skader i overflaten med et egnet reparasjonsmiddel, og kontroller om det er nødvendig å bruke primer eller en tetningsmasse. Støvsug derett er undergulvet for å fjerne alle urenheter.



### **Forberedelser for undergulv av fliser**

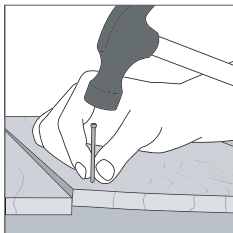
Kontroller undergulvet for fuktproblemer.



Det er ikke nødvendig å fylle fugene i et undergulv med keramiske fliser hvis fugene ikke er bredere enn 6 mm.

Skjøtene på Cello Puzzle må aldri være på linje med de underliggende flisfugene.

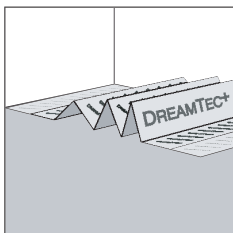
Når du installerer Cello Puzzle på et flisundergulv, bruk BerryAlloc Dreamtec+ underlaget for utjevning av overflaten.



### **Forberedelser for undergulv av tre**

Kontroller gulvet for fuktproblem og skadedyrsangrep.

Forsikre deg om at undergulvet er jevnt, og fest eventuelle løse plater/planker. Tregulv skal alltid ha tilgang til luft og være ventilert.

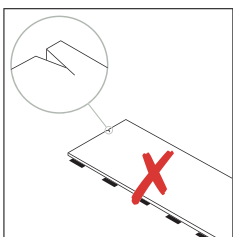


### **UNDERLAG**

Vi anbefaler å bruke BerryAlloc's klikkvinyll underlag (DreamTec+) for å dempe trinn- og romlyd. Andre klikkvinyll underlag kan brukes hvis de har en tykkelse på maks. 1,5 mm og en trykkfasthet (CS) på min 400 kPa.

NB: Vi garanterer verken akustiske eller isolasjonsegenskaper med tredjepartsunderlag. I fuktbelastede arealer (f.eks. entré, WC) anbefaler vi at du installerer en fuktsperre dersom undergulvet ditt ikke er vannfast (f.eks. trebjelkelag). Riktig montert med aluminiumtape, fungerer BerryAlloc Dreamtec+ underlaget som en fuktsperre.

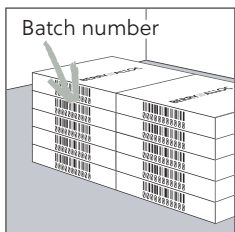
## 2. FORHOLDSREGLER



Cello Puzzle egner seg ikke til utendørs bruk eller i uterom (rom med store temperaturvariasjoner som f.eks. hagestue, innglasset veranda/balkong). Forsikre deg om at innnetemperaturen alltid holdes over 5 °C, og ideelt sett er mellom 18 og 25 °C. Unngå langvarig eksponering for direkte sollys via en åpen dør eller et åpent vindu, noe som ellers kan skade produktet.

NB: Cello Puzzle egner seg ikke til bruk i rom med gulvsluk (våtrom).

Bland planker fra forskjellige pakker for å minimere nyanseforskjeller. Dette vil gjøre at gulvet ser mer naturlig ut.



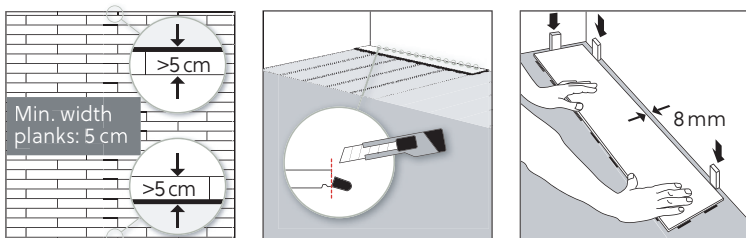
Oppbevar alltid batch-nummeret (trykt på pakken sin etikett) sammen med din faktura

## 3. INSTALLASJON

Kontroller alle plankene for synlige skader. Gjør dette under optimale lysforhold, både før og under installasjon. Planker med skader må ikke brukes.

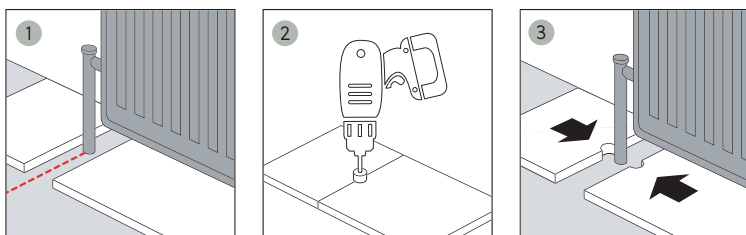
Cello Puzzle må installeres fritt flytende, dvs. at gulvet må kunne bevege seg i alle retninger, med tilstrekkelig avstand til vegger eller andre faste punkter. Gulvet må ikke skrues, spikres, kiles eller punktlimes til undergulvet eller faste konstruksjoner.

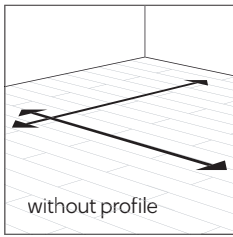
Installasjonen av gulvet må være den siste oppgaven som skal utføres. F.eks. kjøkkeninnredning, peis og lettvegger må ikke settes opp på gulvet fordi dette begrenser gulvets evne å bevege seg.



Mål rommet nøyaktig for å oppnå en balansert installasjon. Ved å gjøre dette vil du kunne fastslå om den første raden må kutt es. Den første og siste raden må ikke være mindre enn 5 cm brede. Dersom den første plankraden ikke trenger å kuttes i bredden, vil det uansett være nødvendig å fjerne klikkelementene på den siden som er vendt mot veggen.

Det er viktig at det er en ekspansjonsavstand på min. 8 mm rundt hele gulvflaten, samt f.eks. rundt søyler/rør og til dørterskler. Ekspansjonsavstanden økes med 1 mm pr. ekstra meter når det installerte gulvet overstiger 8 m i lengde/bredde (f.eks. hvis rommet måler 15 x 15 m, bør ekspansjonsavstanden være 15 mm rundt omkretsen). NB: Ekspansjonsavstanden kan maksimalt være 15 mm.

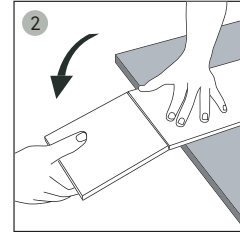
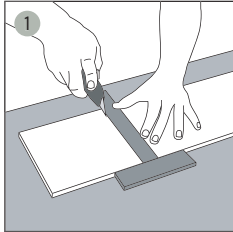




Den maksimale størrelsen på installasjonsarealet er avhengig av romtemperaturen (overflatens forventede temperatur).

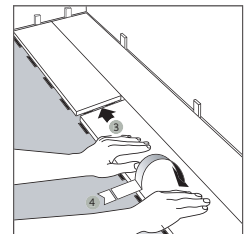
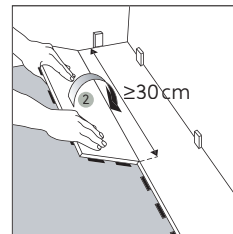
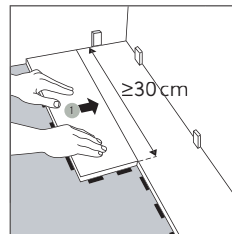
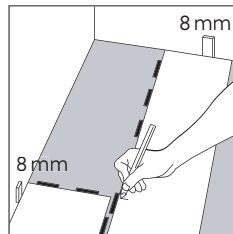
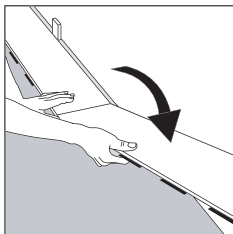
- 5-25 °C (med automatisk klimakontroll): 30 x 30 m
- 5-40 °C (normal): 15 x 15 m
- 5-70 °C (ekstrem): 5 x 5 m

En ekspansjonsprofil må brukes hvis gulvflaten er større enn romtemperaturen tillater eller dersom kun en del av gulvflaten bruker gulvvarme eller kjøling. I døråpninger/overgang mellom rom må man benytte ekspansjonsprofil med mindre det er et kontrollert innneklima. Forsikre deg om at gulvet hele tiden er fritt flytende.



I offentlig miljø anbefaler vi å bruke nivååstiler i metall. Ikke bruk hammer til å koble planker sammen. Skjær plankene med en Stanley kniv, med dekorsiden opp. Når du trenger å kutte et plank i en annen form enn en rett linje, bruk en sag.

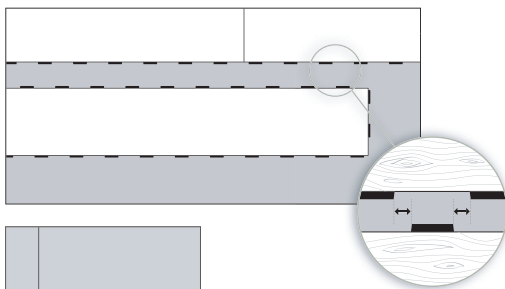
## PLANKER



Sørg alltid for at endeskjøtene forskyves minst 30 cm (= 3 klikeelementer) når du starter på neste rad. Ved behov justeres lengden på det første plank i rad nr. 2 slik, at man oppnår nevnt forskyvning av endeskjøten på minst 30 cm.

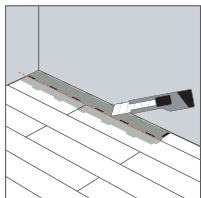


Cello Puzzle plankene kan installeres i forskjellig mønster.

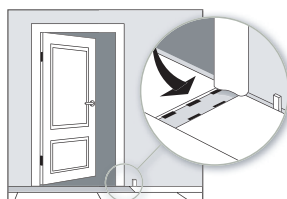
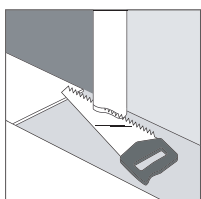


Hvis dimensjonen til rommet krever kortere plank enn 20 cm for å fullføre gulvet ditt, skal disse korte plankene limes sammen i låssystemet. De må aldri limes til undergulvet, da dette forstyrrer muligheten for ekspansjon av det flytende klikkgulvet.

Klikeelementene i den nye raden må posisjoneres nøyaktig midt mellom to klikeelement i forrige rad. Fra og med den andre raden må kortsiden alltid forbindes før langsiden.



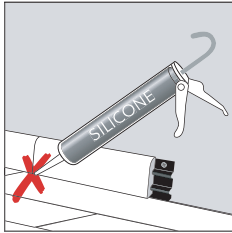
For å installere siste rad legges en løs planke nøyaktig oppå den sist lagte planken. Plasser en annen planke opp-ned vendt mot vegg (med riktig avstand til vegg), og marker radens bredde på den underliggende plankens overflate. Kutt den markerte planken i korrekt størrelse og legg den på plass. Denne metoden må gjentas for hver planke til siste rad er ferdig.



Dersom du er nødt å sage i en dørkarm, plasseres en planke opp-ned vendt mot karmen for korrekt høyde og som sageunderlag. Sag karmen og skyv ett erp på planken inn under karmen. Forsikre deg om at dørlistene ikke trykker mot gulvet.

# CELLO

## 4. AVSLUTNING

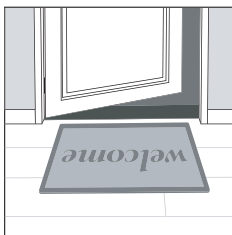


Klikkgulvet må legges fritt flytende (gi mulighet for krymp og ekspansjon i varierende romtemperatur).

Fest aldri gulvlister til selve gulvet, verken med lim eller fugemasse/silikon. Glipen mellom gulvflaten og gulvliste/profiler må heller ikke fylles med fugemasse/silikon. Skjøter til faste bygningselementer (dørkarmer, terskler, søyler/rør etc.) må aldri fylles helt med fugemasse/silikon. Benytt istedenfor en bunnfyllingssnor med et tynt lag fugemasse oppå. Et annet alternativ er å benytte en avslutningsprofil. Nivålist, dørstopper og lignende må ikke skrues gjennom gulvflaten til undergulvet eller limes til gulvflaten.

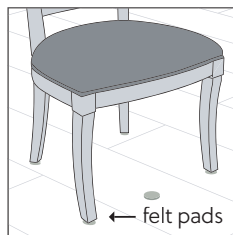
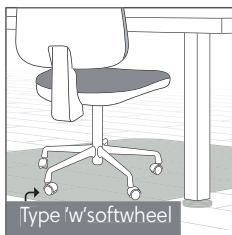
## 5. VEDLIKEHOLD

Vi anbefaler deg å ta vare på et par planker til evt. fremtidige reparasjoner.

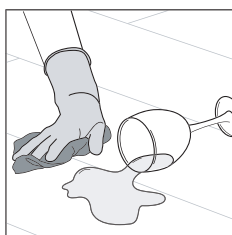


### DØRMATTER

For å holde gulvet i god stand er det viktig å legge dørmatter uten gummibakside ved alle inngangene. På den måten unngår du at det kommer skitt eller grus på gulvet. Dørmatter vil fange opp slipende partikler fra sko og redusere skade. Ikke bruk matter med gummibakside, da langvarig kontakt med gummi kan medføre flekker som ikke lar seg fjerne. Plasser ikke dørmatter på et vått gulv.



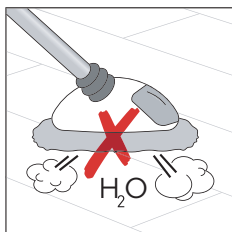
Kontorstoler med hjul, møbler, treningsutstyr etc. må utstyres med gummifri beskyttelse for å unngå permanente skader på gulvet. Bruk myke beskyttende møbelknott er i filt under stol- og bordben. Forsyn andre tunge møbler og gjenstander med filtbeskyttelse for ripesikker flytting. Bruk skrivebordsmatte i plast under kontorstol med hjul.



### RENGJØRING

#### Første rengjøring

Fjern først alle urenheter og støv fra gulvet med en kost eller støvsuger. Vask deretter med vann og et rengjøringsmiddel tilpasset vinylgulv, minst to ganger og helt til vannet forblir rent. Overflatebehandlingen gjør at spesifikk behandling etter installasjon ikke er påkrevd.



#### Regelmessig rengjøring

Støvsug eller bruk våtmopp. Bruk ved behov en blanding av rent vann og et rengjøringsmiddel tilpasset vinylgulv. Ikke hell vann utover gulvet eller ett erlat vanddammer på gulvet. Skyll grundig og tørk opp vannrester. NB: Gulvet kan føles glattere når det er vått.

Flekker, merker og søl bør tørkes opp så raskt som mulig. Ikke bruk klorbaserte midler. Bruk aldri voks, lakkforsegling eller såpe. Bruk aldri vedlikeholdsprodukter som inneholder voks eller olje. Bruk aldri en damprens.



## **6. GARANTIINFORMASJON OG -VILKÅR**

---

Garantien er kun gyldig når installasjonsveiledningen er nøye fulgt.

## **7. JURIDISK INFORMASJON**

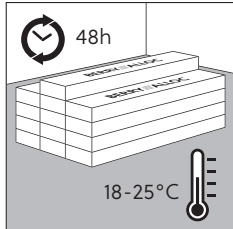
---

Dette dokumentet inneholder de generelle installasjonsinstruksene, som er basert på den nyeste tilgjengelige informasjonen. For å oppnå det beste resultatet og garantigyldighet er det viktig at disse instruksene følges nøye.

Dette dokumentet erstatter alle tidligere versjoner og er gyldig inntil videre. Denne informasjonen representerer den tekniske kunnskapen da dette dokumentet ble produsert/publisert og kan endres, kompletteres eller erstattes når som helst. Versjonen som skal følges er den som er gyldig på installasjonstidspunktet.

Cello Puzzle sobib nii elu- kui ka äripindadele, nagu poed, hotellitoad jms. Veatu tulemuse saavutamiseks soovitame hoolikalt järgida paigaldusjuhiseid.

## 1. ETTEVALMISTUS



### TRANSPORT JA HOIDMINE

Põrandakatet tuleb ettevaatlikult transportida tasasel pinnal. Laudasid tuleb pakendi sees hoida ja transportida tasapinnaliselt väikestes korrapärastes kuhjades, kus on maksimaalselt 5 karpi üksteise peal. Soovitatav on mitte asetada kaste lühikesele küljele, kuna see võib kahjustada lukustussüsteemi.

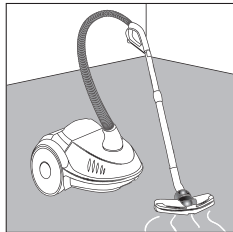
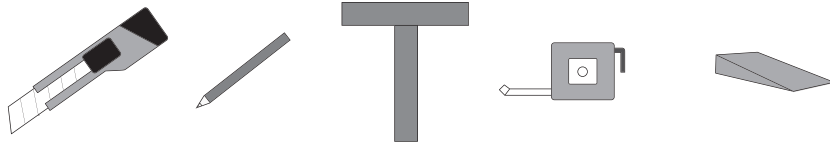
Enne paigaldamist tuleb laudasid hoida toatemperatuuril (18–25 °C) vähemalt 48 tundi. Veenduge, et pakid ei seisaks üksteise peal, et kogu materjal saaks uute oludega kohaneda. Seda temperatuuri tuleb hoida kogu paigaldamisaja vältel ja vähemalt 24 tundi pärast paigaldamist.



Hoiustamine: Cello Puzzle'i tuleb hoiustada siseruumides.

### TÖÖRIISTAD

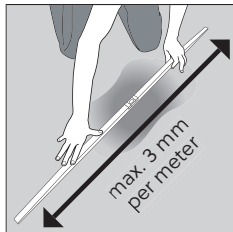
Vaibanuga, saag või lõikur, pliats, T-nurgik, mõõteriist ja vahehoidikud (kiilud). Liistude ja profiilide jaoks lisaks akutrell.



### ALUSPÕRAND

Suurepärase lõpptulemuse saavutamiseks on oluline aluspõrand hoolikalt ette valmistada. Kare või ebatasane aluspind võib uue põranda alt tunda anda ja muuta uue pinna koledaks, põhjustada liigset kulumist kõrgematel kohtadel, kahjustada lukustussüsteemi või tekitada süvendeid madalamates kohtades.

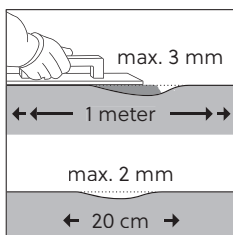
Eemaldage kõik krohvi-, värvi-, liimi-, õli-, määrdeainejäljed jms. Aluspõrand peab olema puhas, tasane, kuiv ja stabiilne. Eemaldage tekstiilist põrandakatted (nt vaipkate, nõelviit jne). Eemaldage praht (sh naelad) ja puhastage pind tolmuimejaga.



Cello Puzzle'i võib paigaldada betoonpinna, plaatidele, puitpinna ja suuremale osale kõvadele põrandakatetele, eeldusel et aluspõrand on sile, kuiv ja puhas. See ei sobi paigaldamiseks pehmetele põrandakatetele, st vaipadele või pehmele vinüülkattele.

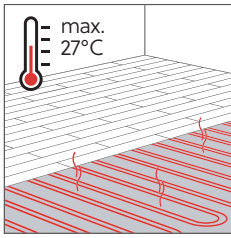
Ehkki Cello Puzzle'i on vastupidav niiskusele, tuleb jälgida, et aluspõrandal ei ilmneks niiskusprobleeme. Niiskuse korral tuleb põrand enne paigaldamist veekindlaks teha. Liigniiskus võib tekitada hallitust või seente vohamist.

Olenevalt aluspõrandast võib vajalikuks osutada niiskustõkke paigaldamine. Meie Dreamtec+ aluskate täidab samuti niiskustõkke ülesannet, kui see on nõuetekohaselt paigaldatud alumiiniumteibiga.



Veenduge, et põrandapinna kõrguserinevus on maksimaalselt 3 mm meetri kohta ja 2 mm 20 cm kohta. Kui erinevus on suurem, tuleb aluspõrand esmalt sobiva täitematerjali või põrandatasandusseguga tasandada ja seejärel kontrollida niiskusisolatsiooni vajadust.

Kui kahtlete, kas teie aluspõrand on Cello Puzzle'i paigaldamiseks piisavalt kvaliteetne või selleks sobiv, siis võtke nõu saamiseks ühendust oma edasimüüjaga.



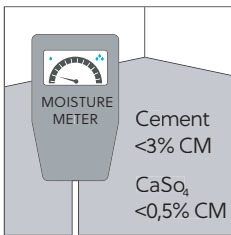
### **Põrandaalune jahutus ja küte**

Põrandaküte on samuti võimalik, eeldusel, et köetava põranda temperatuur ei ületa 27 °C. Sobilikud on üksnes põranda sisse ehitatud kütteelementidega (kuuma vee või elektriga) põrandaalused küttesüsteemid. Küttekiled või muud tasanduskihi PEALE paigaldatavad küttesüsteemid ei ole sobivad.

48 h enne paigaldamist ja paigaldamise ajaks tuleb põrandaalune küte välja lülitada või seadistada max 15 °C peale. 24 h pärast paigaldamist võib põrandaalust kütet iga päev järkjärgult 5 °C kaupa suurendada, kuni suurima lubatud temperatuurini, milleks on 27 °C, Elektrilise põrandaaluse küttesüsteemi puhul on soovitatav mitte ületada 60 W/m<sup>2</sup>.

Küttesüsteemi aluspõranda konstruktsioon (pind) peab olema kõva.

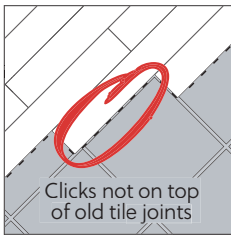
Põrandajahutus kasutab sama süstemaatikat mis kaudsed põrandaküttesüsteemid. Süsteem peab olema piisavalt kaasaegne, et hoida ära kondensatsioonivee tekkimine põranda alla. Vastasel juhul loob see tingimused seente vohamiseks. Kui süsteem on piisavalt heal tasemel, sobib see kindlasti paigaldamiseks koos meie põrandakatetega.



### **Betoonist/tasandusseguga aluspõranda ettevalmistamine**

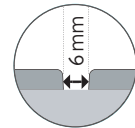
Värskel betoonil tuleb lasta piisavalt kuivada. Aluspõranda niiskussisaldus peab jääma alla 75% suhtelisel õhuniiskusel min 20 °C juures. Kuni 2% niiskust tsemendis ja 0,5% anhüdriidis (möödetuna karbiidmeetodil, CM). Põrandaaluse küttesüsteemi korral, peaks niiskussisaldus jääma alla 1,8% ja alla 0,3% anhüdriidis (möödetuna karbiidmeetodil, CM). Niiskussisalduse tulemused tuleb alati salvestada ja alles hoida.

Kasutage ebatasase pinna parandamiseks sobivat parandussegu ja kontrollige, kas pinda tuleks täiendavalt töödelda ka krundi või aluskihiga. Seejärel tuleks aluspõrand tolmuimejaga ära puhastada, et eemaldada igasugune praht.



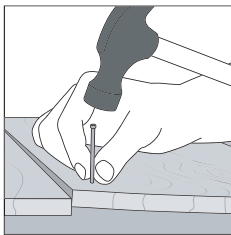
### **Plaaditud aluspõranda ettevalmistamine**

Kontrollige, et aluspõrandal ei esineks liigniiskust.



Cello Puzzle'i põrandakatte liitekohad ei tohi kattuda allolevate plaatide liitekohtadega.

Keraamilistest plaatidest koosneva aluspõranda vahesid ei ole vaja vuukida, kui need on kitsamad kui 6 mm.



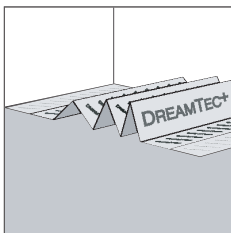
Cello Puzzle'i paigaldamisel plaaditud aluspõrandale tuleb ebatasasuste peitmiseks kasutada Dreamtec+ aluskatet.

### **Puidust aluspõranda ettevalmistamine**

Kontrollige, kas põrandal on vaja teha putukatõrjet.

Veenduge, et põrand on tasane. Kinnitage lahtised osad naeltega.

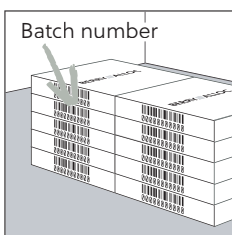
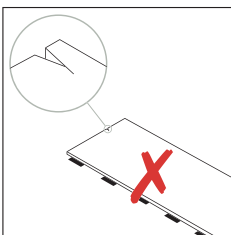
Puidust aluspõrandate puhul peaks alati olema tagatud õhuvahetus.



### **ALUSKATE**

Soovitame kasutada BerryAlloc LVT aluskatet (Dreamtec+), et vähendada kõndimise ja heli ülekandumise mõju. Kasutada võib ka teisi vähemalt 1,5 mm aluskatteid, mille survetugevus on suurem kui 400 kPa. Kolmandate isikute aluskatete kasutamisel ei saa me tagada akustiliste ja soojustavate omaduste olemasolu.

## 2. ETTEVAATUSABINÕUD



Cello Puzzle ei sobi kasutamiseks välitingimustes ega talveaegades. Toas peaks alati olema soojem kui 5 °C. Optimaalne temperatuurivahemik on 18–25°C.

Vältige põranda pikaajalist kokkupuudet otsese päikesevalgusega (st ilma klaasist vaheseina või aknata).

Enne ja pärast paigaldamist tuleks kõik laud hea valguse käes üle kontrollida, et tuvastada nähtavad defektid. Defektidega laudasid kasutada ei tohi.

Kasutage eri pakkides olevaid laudu segamini, et hoiduda suurtest toonierinevustest. Nii saavutate loomulikuma tulemuse.

Cello Puzzle'i ei saa kasutada põrandapindadel, kuhu on sisse ehitatud äravoolusüsteem.

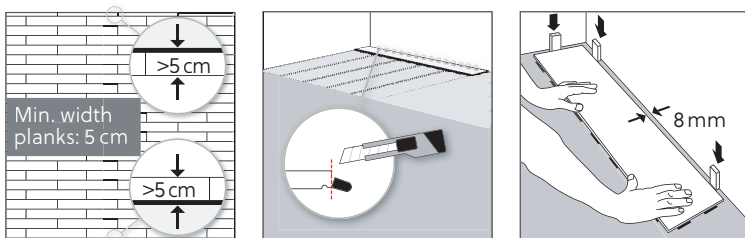
Hoidke tootepartii number (kastile trükitud) ja tellimuse vorm / arve alati samas kohas.

## 3. PAIGALDAMINE

Enne põrandalaudade paigaldamist tuleb kontrollida, et neil ei oleks nähtavaid defekte.

Cello Puzzle tuleb paigaldada nn ujuvõrandana. See tähendab, et põranda ja kõigi seinte ja kohale kinnitatud objektide vahele peaks jääma piisavalt ruumi, et põrand saaks igas suunas liikuda, st põrandalaudu ei tohi aluspõranda külge kruvida või naelutada.

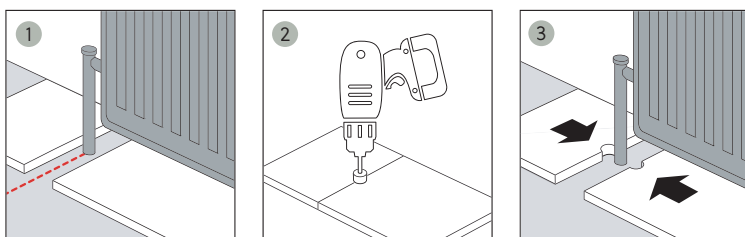
Põranda paigaldamine peab olema viimane samm kogu projektis. Põrandakattele ei saa paigutada väga raskeid mööbliesemeid nagu köögikapid, kaminad, ronimisseinad vms, sest rasked esemed pärsivad põranda paisumist.



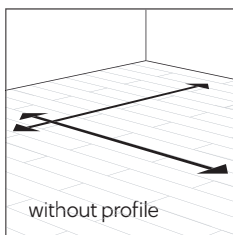
Tasakaalus paigutuse leidmiseks tuleb tuba esmalt üle mõõta. Seeläbi saate kindlaks teha, kas esimene rida tuleb väiksemaks lõigata. Esimese ja viimase rea laius peaks olema vähemalt 5 cm.

Kui esimese rea laiust ei ole vaja kärpida, tuleb laudade lukustamismehhanism seinaga külgnevalt poolelt ära võtta.

Põranda kogu välisääre, sammaste, torude, pakkude ja muu taolise ulatuses tuleb jätta piisavalt suur vahe ruum, et põrandalaud saaksid piisavalt liikuda. Põrandale tuleb jätta vähemalt 8 mm paisuruumi ja see peaks suurenema 1 mm võrra, kui põranda mõõtmed ületavad 8 m (näide: 15 x 15 m ruumi puhul tuleb laienemisruumiks jätta 15 mm kogu välisääre ulatuses). Maksimalne paisuruum on 15 mm.



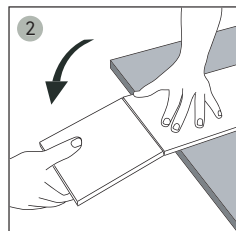
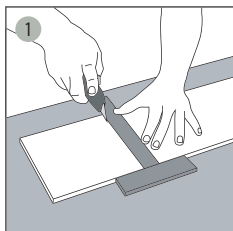
# CELLO



Suurim soovituslik paigalduspind sõltub ruumis valitsevast temperatuurist.

- 5–25 °C (kütmine, ventileerimine ja õhu konditsioneerimine): 30 x 30 m
- 5–40 °C (tavatingimustel): 15 x 15 m
- 5–70 °C (äärmuslikel tingimustel): 5 x 5 m

Kui põrandapind on suurem, kui toa temperatuuri jaoks soovitatud, tuleb kasutada paisuprofiili. Sarnase temperatuuri korral ei ole paisuprofiili kasutamine ukseavade juures üldjuhul vajalik, välja arvatud juhul, kui üks ruumidest kasutab põrandakütet/-jahutust. Jälgige, et põrand jääks kogu paigaldamise vältel nn ujuvpõrandaks.

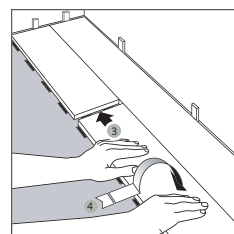
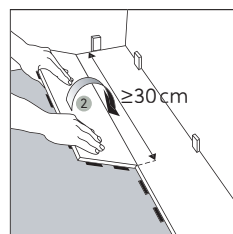
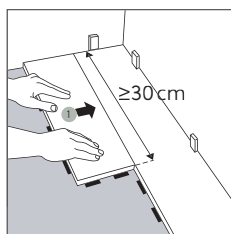
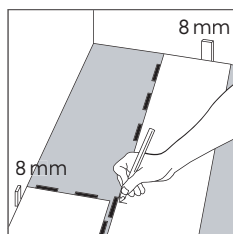
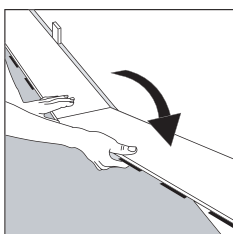


Kaubandusliiku kasutamise korral soovitame valida taseme loendid.

Ärge kasutage laudade koosteks haamrit. Lõigake laudasid dekoratiivne pool üleval, kasutades vaibanuga.

Kasutage saagi, kui peate tegema lõike, mis ei ole sirge.

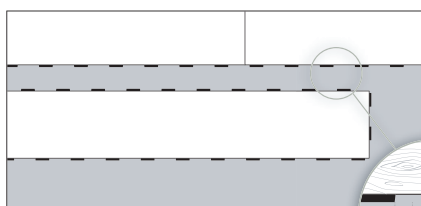
## LAUAD



Jälgige, et lühikesed lõputükid oleksid enne järgmise rea alustamist vähemalt 30 cm (= kolm lüliühendust) ulatuses vahelduvpaigutusega. Kui rea lõpust ülejäänud tükk on vähemalt 30 cm pikk, siis kasutage seda uue rea esimese tükina. Eelmise rea lukustuselementide ühenduskoha leidmiseks võib olla vajalik üle jäänud lauatiükist veel üks jupp maha lõigata.

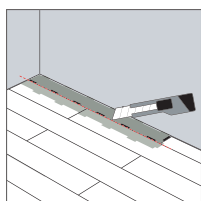


Cello Puzzle'i laudu saab paigaldada erineva mustriga järgi.

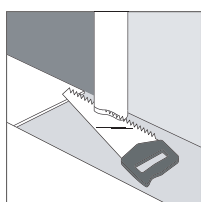


Uue rea kinnitused peavad jääma täpselt eelmise rea lukustuselementide vahekohtadesse. Alates teisest reast tuleb ühendamist alustada lühemast poolest.

Viimase rea paigaldamisel asetage lahtine laud täpselt viimati laotud laua peale. Seejärel asetage veel üks laud tagurpidi vastu seina ja märgistage allolev laud. Lõigake märgistatud laud õigesse mõõtu ja paigaldage oma kohale. Kasutage seda võtet kõigi laudade puhul, kuni viimase rea lõpuni.

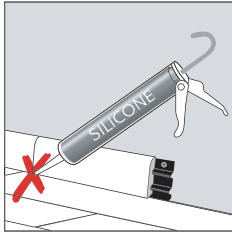


Ukseliistude jaoks asetage paneel tagurpidi ukseliistu kõrvale. Saagige paneel mõõtu ja libistage see liistu alla. Jälgige, et liist ei jääks põrandale toetuma.



# CELLO

## 4. VIIMISTLEMINE



Selleks, et ujuvpõrand saaks vajalikul määral paisuda ja kokku tõmbuda, ei ole soovitatav tarvikuid põranda külge kinnitada. Liiste ei tohi paigaldada vahetult paigaldatud põranda külge. Põrandakatte ja põrandaliistude/taseme loendid vahele jääva tühimiku täitmiseks ei tohi kasutada püsivaid tihendusvahendeid (silikooni). Fikseeritud ehituselementide (ukseraamid, kütetorud jne) liitekohti ei tohi täies ulatuses elastsete täiteainetega täita. Paisuliidete täitmiseks on soovitatav valida tihendusnõör. Selleks võib kasutada ka äärisprofiile. Taseme loendid, uksetõkisteid ja muud taolist ei tohi kruvidega läbi põrandakatte aluspõranda külge kinnitada.

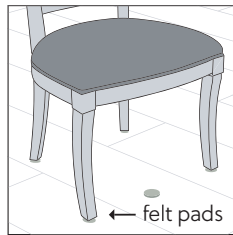
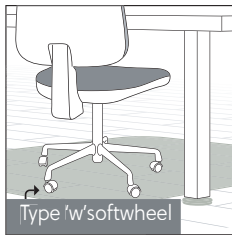
## 5. HOOLDAMINE

Soovitame mõned laud tulevasteks parandustöödeks alles jätta.



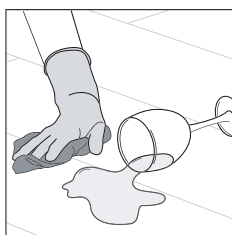
### UKSEMATID

Selleks, et põrand säilitaks oma kauni välimuse, tuleks iga sissepääsu ette asetada uksematt (mille aluskiht pole kummist), mis ei lase mustusel ja abrasiivsel purul põrandale sattuda. Uksematid peavad kinni jalanõudega sisse toodud peened terakesed ja kaitsevad põrandat kahjustuste eest. Ärge kasutage kummialusega matte, sest pikaajaline kokkupuude kummiga võib kahjustada põranda värviomadusi. Uksematte ei tohiks kunagi asetada märjale põrandale.



Ratastega kontoritoolis, mööblilad, trennivahendid ja muu tuleb varustada pehmest materjalist (mitte kummist) rullikutega, mis ei kahjusta põrandat. Kasutage sobivat lauamatti.

Kummisaldusega esemetel, nt toolilad, mööblilad, trenniseadmed jne, tuleks kasutada vildist põrandakaitsemeid või kaitsejalgu.



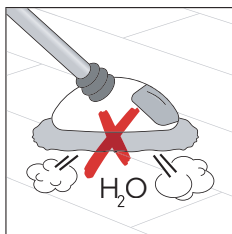
### PUHASTAMINE

#### Esmakordne puhastus

Esmalt eemaldage harja või tolmuimejat kasutades põrandalt igasugune mustus ja tolm. Seejärel peske põrandat vee ja sobiva neutraalse pesuainega vähemalt kaks korda, kuni vesi jääb puhtaks. Tänu pealiskihi erilisele katele ei ole paigaldusjärgne eritöötlus vajalik.

#### Juhised korrapäraseks puhastamiseks

Kasutage põrana puhastamiseks tolmuimejat või märga moppi. Vajaduse korral kasutage lahust puhtast veest ja õrnatoimelisest, neutraalse pH-ga pesuainest või kodumajapidamiste jaoks mõeldud põrandapuhastuseemulsiooni. Loputage põrand üle ja kuivatage üleliigne vesi.



Märkus: märg põrand võib muutuda libedamaks. Plekid, jäljed ja pritsmed tuleb esimesel võimalusel ära kuivatada.

Ärge kasutage klooritud pesulahuseid. Ärge kasutage põranda peal vaha või lakki.

Ärge kunagi kasutage vaha- või õlisisaldusega hooldusvahendeid. Ärge kunagi kasutage aurumoppi.

## **6. GARANTIITEAVE JA -TINGIMUSED**

---

Garantii kehtib üksnes eeldusel, et paigaldamisjuhendit on hoolikalt järgitud.

## **7. ÕIGUSTEAVE**

---

Selles dokumendis on toodud üldised paigaldamisjuhised uusima saadavaloleva teabe alusel. Järgige neid juhiseid hoolikalt, et saavutada parim tulemus ja tagada garantii kehtivus.

See dokument asendab kõik eelmised versioonid ja kehtib kuni ei ole teatatud teisiti. Siinne teave kajastab antud dokumendi koostamise/avaldamise ajal kehtinud tehnilist oskusteavet ning seda võidakse igal ajal muuta, täiendada või see asendada. Järgida tuleb paigaldamise ajal kehtivad versiooni.

**K** Manufactured for • Valmistuttaja • Tillverkad för • Produsert for • Toodetud • Kesko Corporation  
Building and technical trade, Työpajankatu 12, FI- 00580 Helsinki © Kesko 2021. Made in Belgium.

**CELLO**