

**ahlsell**

Installation

# Drillfree installation

by gluing shower partition with profile

Monteringsanvisning

Asennusohjeet



**a-c**  
**a·collection**

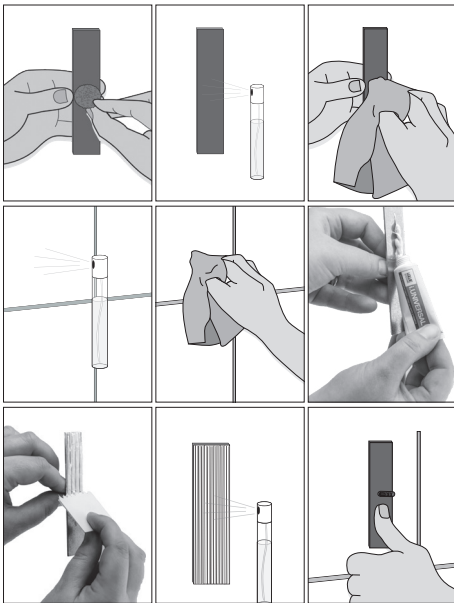
SE 7403544  
NO 6312806

## Instructions for drill-free installation by gluing shower partition with profile

Make sure to carefully follow the other instructions for the shower partition in terms of dimensions etc. This instruction sheet only shows attachment to the wall.

**Before installation:** Ensure that the surface you intend to glue to is strong enough to support a shower partition and that the material can be glued to, e.g. wall tiles and floor tiles. For installation on other materials and surfaces, please ask us about suitability. We do not recommend gluing to wet room vinyl as it is not strong enough.

### Gluing process



Pre-treat the surfaces of the plates and clean both the plates and the wall. Apply glue to the plates, spread out the glue and spray i.Cleaner onto the glue. Make sure the plates are attached to the wall!

### Installation example



Space out the four wall plates along the profile, place them in the screw holes and secure them loosely with the nuts. Follow the gluing process for application of glue and cleaning.



Measure the space for installation in accordance with the shower partition instructions. Then press the profile firmly against the wall and check that the profile is straight and plumb.



Loosen the nuts and carefully remove the profile from the wall. It is important to check that the wall plates are attached to the wall. Press them hard! Check that the hole spacing in the profile matches the position of the plates. Adjust as necessary.



Leave the glued plates to harden for 24 hours at normal room temperature. Then mount the profile on the wall plates again and lock in place with the nuts. **Tip!** Use a 7 mm socket spanner for easy access to the profile and to lock the nuts in the plates.



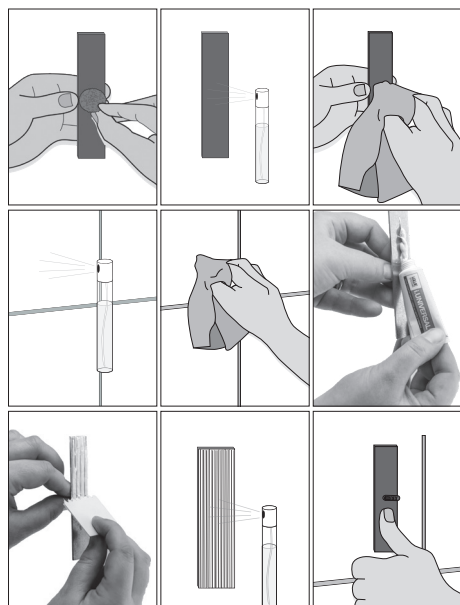
Then install the glass in the wall profile, adjusting and fixing the glass in accordance with the shower partition instructions. **DONE!**

## Anvisning för borrhritt montage genom limning av duschvägg med profil

Var noga med att följa duschväggens övriga anvisningar med mått osv. Denna anvisning visar endast själva infästningen mot vägg.

**Före montage:** Tillgodose att underlaget ni avser att limma mot är bärkraftigt nog att kunna bära en duschvägg samt att materialet går att limma mot såsom t.ex. Kakel och klinker. Gällande montage mot andra material och underlag så fråga oss gärna om lämplighet. Vi rekommenderar ej att limma mot våtrumsmatta pga avsaknad bärkraftighet.

### Limprocess



Förbehandla brickornas ytor och rengör brickor och vägg. Applicera lim på brickorna, tanda ut limmet och spraya med i.Cleaner spray på limmet. Se till att brickorna sitter dikt an vägg!

### Montageexempel



Fördela de fyra väggblickarna över profilen, lägg dem i skruvhålen och spänn fast dem löst med muttrarna. Följ limprocessen för applicering lim & rengöring.



Mätta ut plats för montage enligt duschväggens anvisningar. Tryck därefter fast profilen mot väggen samt kontrollera att profilen sitter i lod.



Lossa muttrarna och tag lossa åter profilen försiktigt från väggen. Det är viktigt att kontrollera att väggblickarna sitter dikt an vägg. Tryck ordentligt! Efterkontrollera att hålbilden i profilen matchar brickornas läge. Justera vid behov.



Låt brickorna med lim härda 24h i normal rumstemperatur. Montera därefter fast profilen mot väggblickarna igen och lås med muttrarna. **Tips!** Använd 7 mm hylsmejsel för enkel åtkomst i profilen för att låsa muttrarna i brickan.



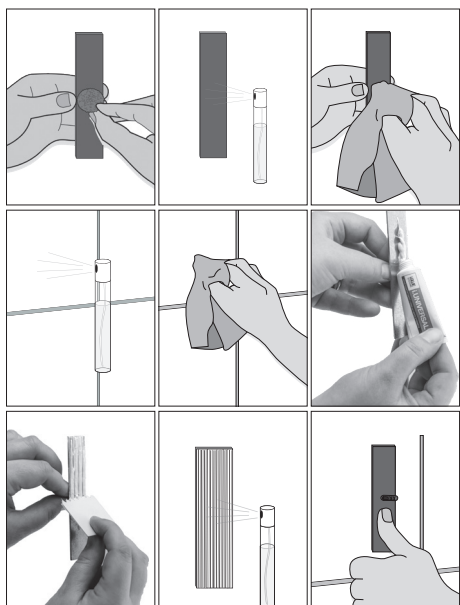
Montera därefter duschglaset i väggprofil, justera och fixera glaset enligt duschväggens anvisningar. KLART!

## Anvisning for borefri montering ved å lime dusjvegg med profil

Følg de øvrige anvisningene for dusjveggen med mål og lignende. Denne anvisningen viser kun selve festingen mot vegg.

**Før montering:** Underlaget du skal lime mot, må tåle vekten av dusjveggen, og limet må feste seg mot det. For eksempel fliser. Spør oss gjerne hvis du skal montere mot andre materialer og underlag. Vi anbefaler at du ikke limer mot våtromsteppe, siden det ikke er solid nok.

### Limprosess



Forbehandle skivenes overflater, og rengjør skiver og vegg. Påfør lim på skivene, fordel limet og spray i.Cleaner på det. Skivene må ligge an mot vegg!

### Monteringseksempel



Fordel de fire veggskivene over profilen, legg dem i skruehullene og fest dem løst med mutrene. Følg limprosessen for påføring av lim og rengjøring.



Mål opp plass til monteringen i tråd med anvisningene for dusjveggen. Press deretter fast profilen mot vegg og kontroller at den er i vater.



Løsne mutrene, og løsne profilen forsiktig fra vegg. Det er viktig å kontrollere at veggskivene ligger an mot vegg. Press godt! Kontroller at hullbildet i profilen stemmer med skivenes posisjon. Juster ved behov.



Lav skivene med lim herde i 24 timer i normal romtemperatur. Monter deretter profilen mot veggskivene igjen, og fest den med mutrene. **Tips!** Bruk 7 mm pipeskrutrekker for å komme til i profilen når du skal låse mutrene i skiven.



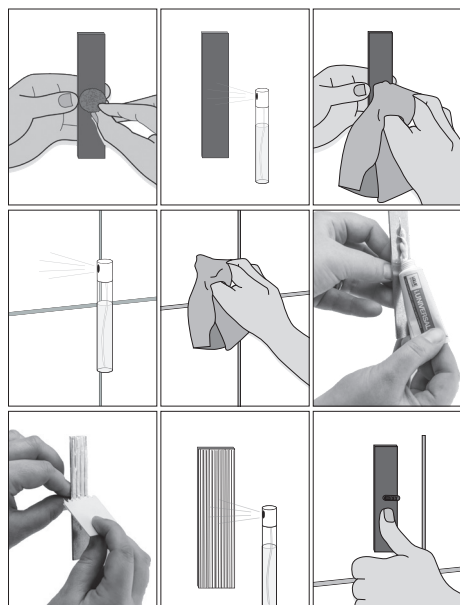
Monter deretter dusjglasset i veggprofilen. Juster og fest glasset i tråd med anvisningene for dusjveggen. FERDIG!

## Suihkuseinän ja profiilin asentaminen liimaamalla ilman poraamista

Muista noudattaa suihkuseinän muita ohjeita esim. mittojen osalta. Tässä ohjeessa neuvotaan vain kiinnittäminen seinään.

**Ennen asennusta:** Varmista, että pinta, johon suihkuseinä on tarkoitus liimata, on riittävän kestävä, että se kantaa suihkuseinän. Varmista myös, että materiaali on liimaamiseen sopiva, kuten laatta tai klinkkeri. Varmista muiden materiaalien ja alustojen sopivuus asennukseen meiltä. Emme suosittele liimaamista vinyyliin, koska sen heikon kantavuuden takia.

### Liimaaminen



Esikäsittele aluslevyjen pinnat ja puhdistaa aluslevyt ja seinä. Levitä liimaa aluslevyille, lovea liima ja suihkuta i-Cleaner-suihketta liimapinnalle. Varmista, että aluslevyt ovat tiiviisti seinää vasten.

### Asennusesimerkki



Jaa neljä seinälevyä tasaisin välimatkojen profiilin päälle, aseta ne ruuvinreikiin ja kiinnitä ne löysästi muttereilla. Noudata liiman levittämisen ja puhdistamisen liimausohjeita.



Mittaa asennuspaikka suihkuseinän ohjeiden mukaisesti. Paina profiili seinää vasten ja tarkista, että profiili on suorassa.



Löysää mutterit ja irrota profiili varovasti seinästä. On tärkeää tarkistaa, että seinälevyt ovat tiiviisti seinää vasten. Paina hyvin! Tarkista, että profiilin reiät vastaavat aluslevyjen sijaintia. Säädä tarvittaessa.



Anna liimattujen aluslevyjen kovettua 24 tuntia normaalissa huonelämpötilassa. Asenna sitten profiili uudelleen seinälevyä vasten ja kiristä mutterit. **Vinkki!** Käytä 7 mm hylsytalttaa, jonka avulla pääset helposti kiinnittämään mutterit.



Asenna seuraavaksi suihkuseinä seinäprofiiliin, säädä ja kiinnitä lasi suihkuseinän ohjeiden mukaisesti. **VALMIS!**

Produced  
for Ahlsell  
[www.ahlsell.com](http://www.ahlsell.com)

**a-c**  
*a·collection*

