

NO

VIKTIG: ÅPNE PAKKENE KUN
RETT FØR INSTALLASJON.

SAGA HARDWOOD

farveringen

Installasjonsveiledning vedlagt.
Vennligst plukk ut og les nøye.

Enkel installasjon: Vinkle ned langsiden og klikk
sammen kortsiden i samme operasjon. Ferdig!



Lindura
SURFACE TECHNOLOGY

INSTALLASJONSVEILEDNING FOR SAGA HARDWOOD

SAGA Hardwood er ideelt for alle tørre oppholdsrom som stue, soverom og kommersielle områder med middels til normal slitasje som hotellrom. Det er ikke egnet til montering i våtrom (bad, badstue osv.).

I dette instruksjonsheftet tar vi for oss de viktigste punktene for montering og vedlikehold.

Følgende verktøy er nødvendig for å montere SAGA Hardwood:

Hammer, sag eller stikksag, **sagblad med hardmetallskjær eller diamantskjær**, meterstokk, blyant, vinkel, slagkloss, kiler, fuktspærre (0.2mm), brekkjern og eventuelt en drill.

For installasjon av Saga Hardwood skal det legges ut et underlagsmateriale.

Underlagsmaterialet skal ha en trykkfathet (CS-verdi) over 15kPa og en utjevningsevne (PC-verdi) på 1 mm eller mer.

GENERELL INFORMASJON

Gulvet legges flytende uten bruk av lim og skal ikke presses fast eller festes med skruer. Tregulv er et naturprodukt og har da en naturlig fargedifferanse i bordene. For å oppnå et så naturlig fargespill som mulig, åpne flere pakker av gangen og bland plankene godt. Unngå å legge planker med stor fargeforskjell inntil hverandre.

MasterClicPlus klikksystem sørger for en rask og enkel legging. Planken klikkes på plass ved å legge den i neste rad. Under leggingen vil da plankene automatisk rette seg etter hverandre. For å legge, hold planken med en lett vinkel inntil den foregående planken og styr noten inn i fjæren (Fig. A).

Vi anbefaler likevel en „manuell“ aktivering av MasterClicPlus-plastdelen ved hjelp av et 10 cm langt avkappet bord.

Hvis undergulvet er lengre eller bredere enn 10m, må gulvet deles med en ekspansjonsfuge. Det er også viktig at gulvet deles når man legger mellom to tilstøtende rom, døråpninger eller rom med flere vinkler.

Dersom det er høydeforskjell på tilstøtende rom eller ved overgang til f.eks. gulvbelegg eller fliser, kan man bruke nivålist for å lage jevne overganger. I trapper og lignende kan du bruke en vinkelprofil for en fin finish.

Når du installerer bør du bruke kiler til å sørge for en avstand til veggene.

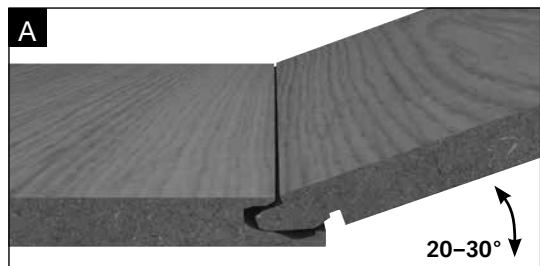
Områder <6 meter = min. 10 mm ekspansjonsfuge mot vegg og eventuelle andre faste installasjoner som - men ikke begrenset til - søyler, dørkammer, kjøkken, kjøkenøy, vedovn, lettvegger, trapper, radiatorer etc.

Ytterligere 1,5 mm ekspansjonsfuge per ekstra lineær meter, men ikke nødvendig med mer enn 15mm ekspansjonsfuge. Maksimal romlengde på 10 meter skal tas i betraktning.

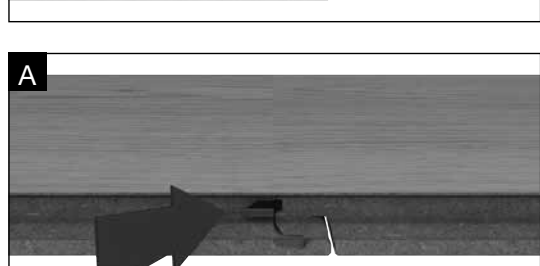
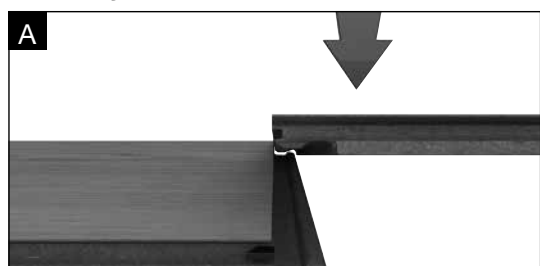
Denne avstanden må du også ha i til piper, karmer, varmerør og ståldører. Dørfliser kan under visse omstendigheter kortes ned. Dette gjør du ved å legge en plank med overflaten ned og inntil dørflisen. Så kan du legge sagen inntil å kappe av.

For å beskytte treverket mot riper, skal det brukes filtknøtter under stoler, bord og andre møbler. Kontorstoler, skap, etc. med hjul må ha et glatt og jevnt underlag. Vi anbefaler å beskytte utsatte og områder med stor slitasje (f.eks. polycarbonat matter).

Installasjon langsiden



Installasjon kortsiden



GB

ATTENTION: PLEASE ONLY OPEN THE PACKS
DIRECTLY BEFORE INSTALLATION!

SAGA HARDWOOD

farveringen

Installation instructions on the inside!
Please read carefully before installation!

Easy to install: angle in the long side
and put down on the short side - that's it!



Lindura
SURFACE TECHNOLOGY

INSTALLATION AND CARE INSTRUCTION SAGA HARDWOOD

The SAGA Hardwood flooring is ideal for all dry living areas as well as commercial area with normal wear, e.g. offices, waiting rooms, boutiques etc. Not suitable for installation in damp rooms (bathrooms, saunas etc.). The flooring is not suitable for treatment rooms (e.g. doctor's surgeries or similar) for hygiene reasons.

In these installation and care instructions, we sum up for you the most important information on installing and storing SAGA Hardwood flooring.

You need the following tools and aids for installing SAGA Hardwood flooring:

Hammer, electric saw **with carbide tipped saw blades or diamond-tipped saw blades**, folding metric rule, pencil, wedges, tension iron, angle or adjustable bevel.

Before installing SAGA Hardwood you must lay down an underlaymaterial. The underlaymaterial must have a compression strength (CS-value) of minimum 15 kPa and a punctual conformability (PC-value) of 1 mm or more.

GENERAL INFORMATION

The flooring is installed as a floating structure without glue. This means that parts of the floor shall not be pressed down, fastened with screws or filled with glue around the perimeter of the floor. The MasterClicPlus Connection enables a quick and simple laying procedure. The plank is slotted into place by laying the next row. Additionally, this is a valuable help during laying, because it means the planks align automatically with each other. To install, slightly lift the plank and simply angle the tongue into the groove of the plank already laid (fig. A).

Nevertheless we recommend a „manual“ activation of the MasterClicPlus plastic part with the help of a 10 cm long cut piece of board.

If the floor area is longer or wider than 10m, you must provide an expansion joint. Cover this with a transition profile. It is also important to provide these joints between two adjacent rooms, in doorways, passageways and many-angled rooms.

Always use a jointing profile for clean transitions to adjacent, lower areas or floor coverings and an end profile next to higher adjacent thresholds, tiles or the like. Give stairs a clean finish with the stair edge profile.

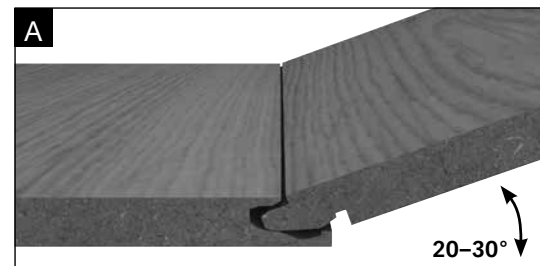
During installation take care to next to all walls.

Areas < 6 metres = min. 10mm expansion gap to the wall and any other fixed obstacles such as - but not limited to - columns, door frames, kitchen, kitchen islands, wood stove, walls, stairs, radiator pipes etc. Additional 1.5mm expansion gap per additional linear metre. Maximum room length of 10m to be kept into account.

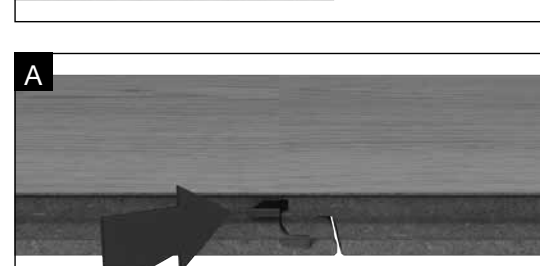
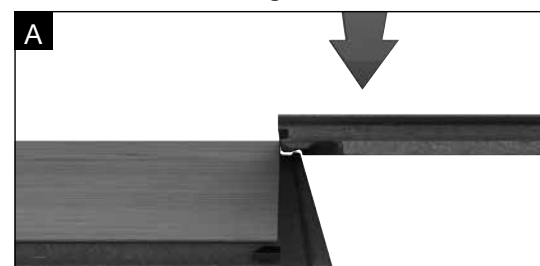
This distance must also be left around all columns, heating pipes, steel door frames etc. It may be possible to shorten wooden door frames. To do this, lay a loose plank wear-side down against the door frame and saw the frame off along the plank.

To protect the wood from scratches, you should also fit chair and furniture feet with felt sliders; Office chairs, mobile containers etc. on castors must have soft, standard running surfaces. We recommend protecting the floor in these heavy wear areas with appropriate floor protection mats (e.g. polycarbonate mats).

Longitudinal side interlocking:



Face side interlocking:



PREPARATORY MEASURES

The packages must be acclimatized before you open them. Store them unopened for approx. 48 hours (in winter 3-4 days) in the center of the room you want to work in. Do not store the packages in front of damp or freshly-wallpapered walls. Before you install the flooring, outer doors and windows must be installed and all painting and decorating work must be finished. The room temperature must be approx. 20°C (at least 15°C), and the relative humidity must be approx. 30-65%.

The substrates must qualify as ready to lay on according to the generally accepted rules of the trade, taking into account VOB (German construction contract procedures), Part C, DIN 18 356 "Parquetry". In other words, they must be dry, even, firm and clean. The residual humidity, measured with CM devices, of mineral substrates must be at most 2 percent (1.8 percent for underfloor heating) and that of anhydrite screeds a maximum of 0.5 percent (0.3 percent for underfloor heating). Any substrate unevenness of 3mm over 2m length and two or more millimeters for each subsequent continuous meter must be evened out according to DIN 18 202, Table 3, line 4. PE film 0.2 millimeters thick must be laid out on all mineral substrates (except poured asphalt screed) as a vapour barrier. The strip edges must overlap by at least 20 centimeters and the overlapping edges must be glued. In rooms without a cellar underneath, the currently valid building conditions require that the owner of the building must provide a barrier against damage to the base plate due to moisture from the

ground, in accordance with DIN 18 195 standards. The wood flooring can be laid on existing surfaces, such as PVC, linoleum or stone, so long as the old flooring is firmly bonded, there are no loose areas. In addition, a separating layer of foil should be applied to the substrate. Textile flooring such as, e.g. carpet or needle fleece must be removed not only for technical reasons, but for hygienic reasons too. Before installation, check all planks in daylight for recognizable faults in colour and structure. Goods already installed cannot be claimed for later.

Please note that wood is a natural product. Variations are an indication of its natural and genuine quality. Mix planks from several packs so that, before laying, you achieve the floor pattern you want.

A generous clean-run zone in the entrance area protects your flooring from excessive or rapid soiling. We recommend that you install the planks lengthways to the way the light falls. In narrow or long rooms, choose the laying direction to suit the room's proportions. Lay the planks crossways to make narrow rooms optically more spacious; planks laid lengthways narrow hallways.

The SAGA Hardwood flooring requires a permanent living climate of approx. 30-65 percent relative humidity at a room temperature of approx. 18-22°C. If you measure or anticipate a significantly lower humidity, you must install a humidifier (vaporizer) to prevent the wood flooring from drying out excessively.

UNDERFLOOR HEATING

Saga Hardwood is suitable for underfloor heating, provided that a moisture barrier is always used, that the heat is a maximum of 60 Watt / m² and that the temperature never exceeds 27 ° C in the surface. This must be limited with a floor sensor. If there are several heating zones under the same floor surface, the surfaces should be physically

separated from each other to avoid tension in the floor. Please note that where carpets are laid on the floor, the floor surface temperature will always be higher than in the rest of the floor. The floor temperature must therefore be adjusted so that it does not exceed the maximum temperature of the floor surface.

INSTALLATION

First check whether a subfloor is required as explained under "Preparatory measures".

When sawing the elements, make sure you work from the correct side: if you use a bench saw, keep the decorative side facing up, if you use a keyhole or portable circular saw, keep the decorative side down.

Step 1

Start by laying the first complete plank in the left-hand corner of the room with the tongue sides facing the wall. Remove only the tongues on the long sides of all the other planks you want to lay in the first row (Fig. 1). Using wedges, you can easily keep a gap from the wall. Areas < 6 metres = min. 10mm expansion gap to the wall and any other fixed obstacles such as – but not limited to – columns, door frames, kitchen, kitchen islands, wood stove, walls, stairs, radiator pipes etc.

Additional 1.5mm expansion gap per additional linear metre. Maximum room length of 10m to be kept into account.

Step 2

Insert the end of the next complete plank into plank No. 1 (Fig. 2). Lay the other planks in this row in the same way across the entire width of the room.

Step 3

Cut the last plank in each row so that you leave a gap to the wall (Fig. 3). You can use cut-off pieces of planks, as long as they are at least 40 centimeters long, to start subsequent rows.

Areas < 6 metres = min. 10mm expansion gap to the wall and any other fixed obstacles such as – but not limited to – columns, door frames, kitchen, kitchen islands, wood stove, walls, stairs, radiator pipes etc. Additional 1.5mm expansion gap per additional linear metre. Maximum room length of 10m to be kept into account. You can use cut-off pieces of planks, as long as they are at least 40 centimeters long, to start subsequent rows.

Step 4

Make sure the planks in the first row are straight. Cut the first plank in the second row to approx. 80 centimeters. Fix this plank upright with the spring as far as possible into the groove on the groove side of the previous row of planks and press the plank down slowly, using a forward and downward turning motion (Fig. 4). The plank should lock into the previously laid row (Fig. 5).

Similarly, the next complete plank is turned into the click connection on the long side and the end pushed tight against the previous plank before it is lowered. Then press the plank down slowly, using a forward and downward turning motion (Fig. 6). The plank must lock into the row previously laid and the end joint must fit tightly into the previous plank.

Step 6

Lay the flooring row by row in this way. Remember that the end joints must be offset by at least 50 centimeters (Fig. 7).

Step 7

To cut the last row to size, use a spare piece of plank and draw the remaining plank width on it (leaving at least a 15-millimetre gap to the wall).

Step 8

Taking the plank marked for width, push the plastic end tongue forward out of the end groove with the aid of a spare piece of plank (Fig. 8).

Step 9

Begin cutting the plank to size at the end of the plastic tongue (Fig. 9). After the plank has been cut to size, push the plastic tongue on the end back into the end groove (Fig. 10).

Step 10

Begin laying the last row in the right hand corner of the room (leaving at least a 15 mm gap to the wall) and angle the sides of the plank into the second-last row. The next plank is pivoted in in the same way and lowered down at the end (Fig. 11).

Step 11

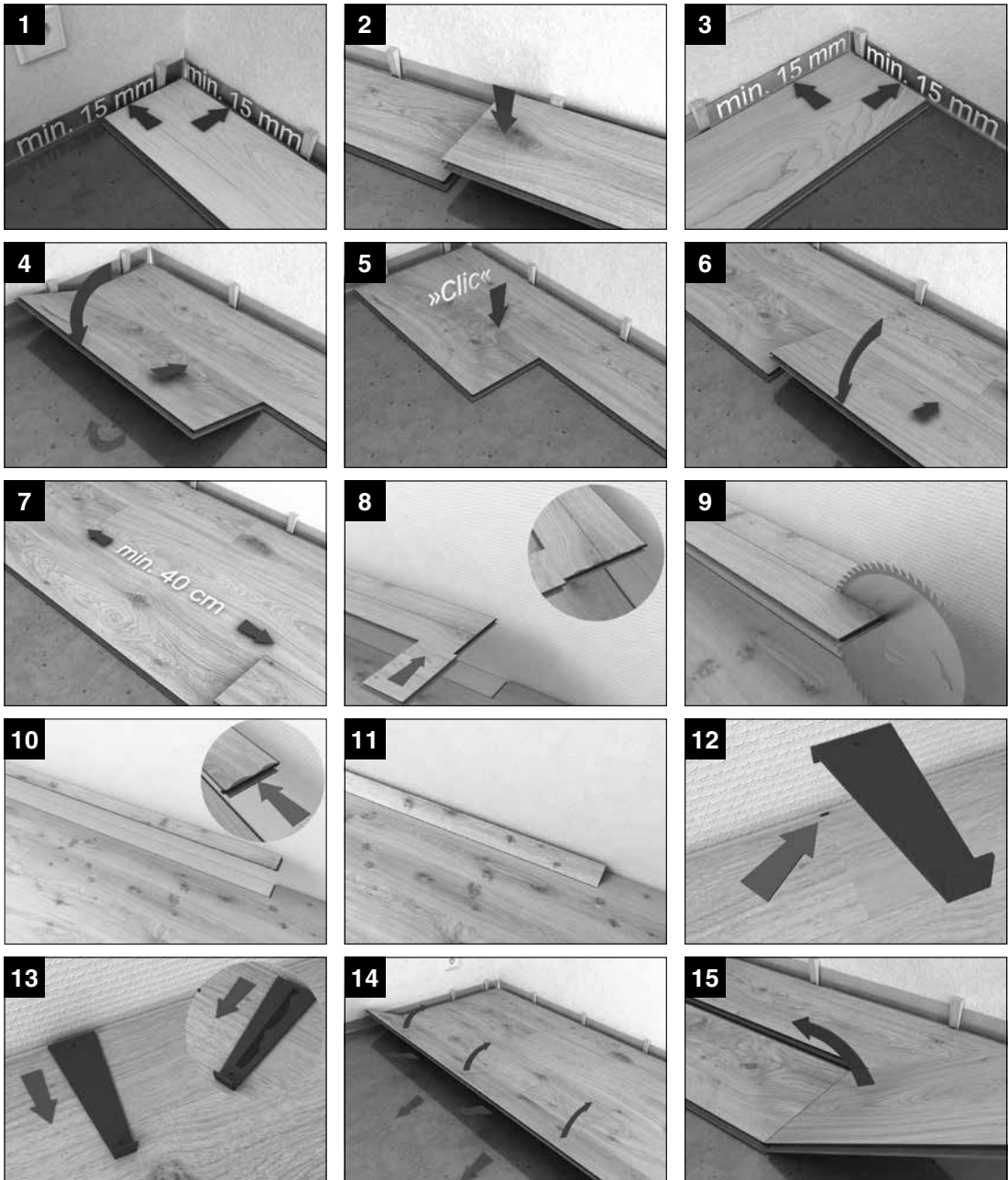
Push the plastic tongue which is pointing out towards the wall (Fig. 12) back into the end connection using a tension rod, scraper, screw driver or similar (Fig. 13).

Step 12

Finally, remove the wooden wedges from around the walls. To cover the all-round expansion joints, use skirting boards or clip-on skirting boards with colour-matching decorative surfaces. Please ensure that no silicon products whatsoever come into contact with the mouldings.

To take a plank row back out again, lift the entire row, levering it at the side out of the last row (Fig. 14). Then you can separate the planks' ends by angling them (Fig. 15). Should you wish to reuse the disassembled planks, you should push the end plastic spring flush back into the top groove.

Step 5



GENERAL CLEANING AND CARE INSTRUCTIONS

The SAGA Hardwood flooring is very easy to clean. With clean-run zones such as footmats, a dirty floor can easily be avoided. The flooring should not remain wet or even moist over a long period of time. Avoid puddles and long-lasting moisture on the floor. Steam cleaners are not to be used for the cleaning of SAGA Hardwood. Do not use scouring fluid or scouring powder as these can damage the flooring's surface. The SAGA Hardwood flooring is treated ready for residential use direct from the factory. You can dry-clean

the floor every day by brushing or vacuuming it (with a mop, broom or a dry vacuum cleaner).

Oiled surfaces:

We recommend an edition layer of Osmo Liquid Wax Cleaner to get a better surface after installation of oiled SAGA Hardwood, especially in the kitchen and hallway area. The use of Wash and Care from Osmo is recommended for the maintenance of oiled SAGA Hardwood.

Matt lacquered surfaces: Use synthetic detergents. Natural soaps will leave a foggy film on the surface.

GLUEDOWN SAGA HARDWOOD

Saga Hardwood can also be installed by the floor is glued to the subfloor Note that all installation instructions for Saga Hardwood must be followed carefully at all times, as well as the instructions from the adhesive manufacturer.

Information regarding glue:

The recommendations for glue are based on comprehensive tests performed by the manufacturers. Due of local variations in the local conditions, it is not possible to give a guarantee that the glue will hold. We cannot take responsibility for problems if the floor is glued. Due to this, we recommend that you test the adhesive yourself thoroughly before installing flooring or contact the adhesive manufacturer's technical customer service.

Installation method:

The glue is smeared with a glue spreader according to the recommendation from the glue manufacturer. Follow the adhesive manufacturer's instructions carefully. Each plank is individually laid down in the glue. Press them down firmly so that the back of the plank gets as good a grip as possible. To avoid cavities between glue and floor, extra weight can be placed on top of the floor with a suitable material. Observe all adhesive manufacturer's instructions such as curing and drying time of the glue. According to DIN 18 365 and 18356, the subfloor must always be smooth, dry, clean, free of cracks and solvents and withstand lifting and compressive force.

CM moisture content with leveling compound:

Cement: 2.0 CM-% (with underfloor heating: 1.8 CM-%)

Anhydrite: 0.5 CM-% (with underfloor heating: 0.3 CM-%) (Moisture content limits also apply too fast hardening of cement and screed - (Technical Commission Building Adhesives - TKB).

The responsible installer must ensure that the subfloor is inspected for technical suitability. If the subfloor reveals defects or there is a risk of damage to the floor construction, the contractor must report this in writing, especially in the following cases:

- Severe unevenness
- Cracks in the subfloor
- Insufficiently dry subfloor
- Insufficiently firm and stable surface
- Contaminants in the subfloor such as oil, wax, varnish or paint residues
- The subfloor is not level with adjacent surfaces
- Unsuitable surface temperature
- Unsuitable room climate
- No documentation on heating properties for heated floor constructions
- Necessary secure locking of expansion joints in the subfloor
- Underfloor heating not adapted to maximum temperatures

Humidity (RH) and temperature:

Variations in humidity and temperature can have an effect on hardwood floors. As the RH rises, the wood expands and the wood shrinks as the RH drops. For the best of the floor, the RH should be between 30- 65% and we therefore recommend that a hygrometer with temperature is installed so that you can keep this under control at all times.

FORARBEID

For du åpner pakkene må de akklimatiseres. La den lille uåpnet i ca. 48 timer (3-4 dager om vinteren) i midten av rommet der du skal legge gulvet. Ikke oppbevar pakkene foran fuktig eller nylig tapetserte vegger. For legging av gulvet må ytterdører, vinduer og all maling og dekorering være ferdig. Romtemperatur bør være omtrent 20 ° C (minst 15 ° C), relativ fuktighet 30-65%. Underlaget må være i samsvar med krav som spesifisert i den tyske VOB/C DIN 18 365 «Arbeide med Parkett». Du trenger altså et tørt, jevnt, stødig og rent undergulv. Ved legging må undergulvet være ordentlig uttørket:

- For trebaserte materialer, maks 50 % relativ fuktighet
- For betong/ flytsparkel maks 85 % relativ fuktighet evt. 2,0 CM% (1,8 CM% ved gulvvarme)
- For gipsbaserte materialer, maks 0,5 CM % (0,3 CM % ved gulvvarme)

Ujevnheter over 3mm pr 2m lengde og to millimeter eller pr. ekstra meter må jevnes ut i samsvar med DIN 18 202, tabell 3,4 linje. Som fuktsperre kan man bruke en 0,2 mm PE film på alt underlag med unntak av asfaltdekket. Denne skal dekke hele gulvet. Skjøtene tapes og må overlappes med minst 20 cm. I rom uten kjeller under er

gjeldende krav at om at eier må forsikre at bunnplaten er beskyttet mot fuktighet fra jorden i henhold til DIN 18 195. SAGA Hardwood kan legges på eksisterende gulv, som f.eks. gulvbelegg, linoleum eller PVC så lenge underlaget er fast og ikke har noen løse områder. Underlagsmateriale skal benyttes på vanlig måte. Eksisterende gulv som tepper og nålefilt må av både tekniske og hygieniske hensyn være fjernet.

Sjekk alle planker i dagslys for legging og se etter synlige feil i farger og struktur. Planker med synlige feil, som blir installert, kan ikke reklameres på i etterkant.

Vær oppmerksom på at tre er et naturprodukt. Variasjoner i treverket er et tegn på naturlighet og kvalitet. Bland planker fra flere pakker for du begynner leggingen så du oppnår monstret du ønsker deg.

Bruk en dørmatte på innsiden av ytterdøren.

Vi anbefaler å legge plankene på langs med innfallslyset. I smale, lange rom skal plankene legges i lengderetning av rommet. SAGA Hardwood krever et innemiljø på ca 30-65 prosent relativ fuktighet ved romtemperatur på ca 18-22 ° C. Hvis du har eller forventer en lavere luftfuktighet bør du bruke en luftflukter for å unngå uttørring av SAGA Hardwood.

GULVVARME

Saga Hardwood er egnet å legges på gulvvarme, forutsatt at det alltid brukes fuktsperre, at varmen er maks 60 Watt/m² og at temperaturen aldri overstiger 27 ° C i overflaten. Dette skal begrenses med en gulvføler. Er det under samme gulvflate flere varmesoner, bør flatene fysisk deles fra hverandre for å unngå spenningsdifferanse

i gulvet. Vær oppmerksom på at der det legges tepper oppå gulvet, vil gulvets overflatestemperatur alltid bli en høyere enn i resten av gulvet. Gulvtemperaturen må derfor justeres slik at den ikke overstiger makstemperaturen for gulvets overflate.

LEGGING

Vennligst sjekk at underlaget er klart som beskrevet i avsnittet "Forarbeid".

Vær oppmerksom når du kutter plankene hvilken side du arbeider med: Med håndsgag skal overflaten ligge opp, men med stikksgag eller sirkelsag skal overflaten være ned.

Trinn 1

Begynn med å legge den første komplette planken i venstre hjørne av rommet, med fjærene inn mot veggen. På plankene i den første raden må du sage av fjæren for at avstand til veggen skal bli riktig. Bruk kilen for å holde en avstand til veggen (Fig. 1).

Områder <6 meter = min. 10 mm ekspansjonsfuge mot vegg og eventuelle andre faste installasjoner som - men ikke begrenset til - søyler, dørkammer, kjøkken, kjøkkenøy, vedovn, lettvegger, trapper, radiatorer etc.

Ytterligere 1,5 mm ekspansjonsfuge per ekstra lineær meter, men ikke nødvendig med mer enn 15mm ekspansjonsfuge. Maksimal romlengde på 10 meter skal tas i betraktning.

Trinn 2

Legg den neste planken i enden av den første (Fig. 2), og fortsett videre langs hele lengden til du møter veggen.

Trinn 3

Den siste planken må kuttes slik at det er tatt hensyn avstand fra veggen (Fig.3).

Områder <6 meter = min. 10 mm ekspansjonsfuge mot vegg og eventuelle andre faste installasjoner som - men ikke begrenset til - søyler, dørkammer, kjøkken, kjøkkenøy, vedovn, lettvegger, trapper, radiatorer etc.

Ytterligere 1,5 mm ekspansjonsfuge per ekstra lineær meter, men ikke nødvendig med mer enn 15mm ekspansjonsfuge. Maksimal romlengde på 10 meter skal tas i betraktning.

Det gjenværende bordet starter du med på neste rekke med en lengde på minst 50cm.

Trinn 4

Sjekk at den første rekken er helt rett. Kutt den første planken i andre rad på ca. 80 cm.

Plasser planken med langsiden godt inn i den første rekken med i en vinkel (Fig.4) for du senker den sakte ned

og den skal da låse seg fast i den første rekken. (Fig. 5).

Trinn 5

Videre, fortsett med neste plankene på samme måte. Hold langsiden inn til foregående rekke, klikk de på plass ved å senke ned samtidig som du trykker bak (Fig. 6) og inn i den foregående planken.

Trinn 6

Legg hele rommet rad for rad på denne måten. Husk at forskyvingen mellom endesjøtene må være minst 40cm.

Trinn 7

For å kappe til den siste rekken bruker du en restplank til å tegne bredden.

Trinn 8

Ta planken merket for bredden, press plastikkenden av fjæren og ut av noten med hjelp av en ledig plankbit (Fig.8).

Trinn 9

Start med å kutte planken på plastikk noten (Fig.9). Når du har kuttet planken i riktig bredde, trykk plastikkfjæren tilbake i sporet (Fig.10).

Trinn 10

Legg den siste raden fra høyresiden i rommet (med min 15mm avstand til veggen). Neste planken plasseres på samme måte og vendes ned til slutt (Fig. 11).

Trinn 11

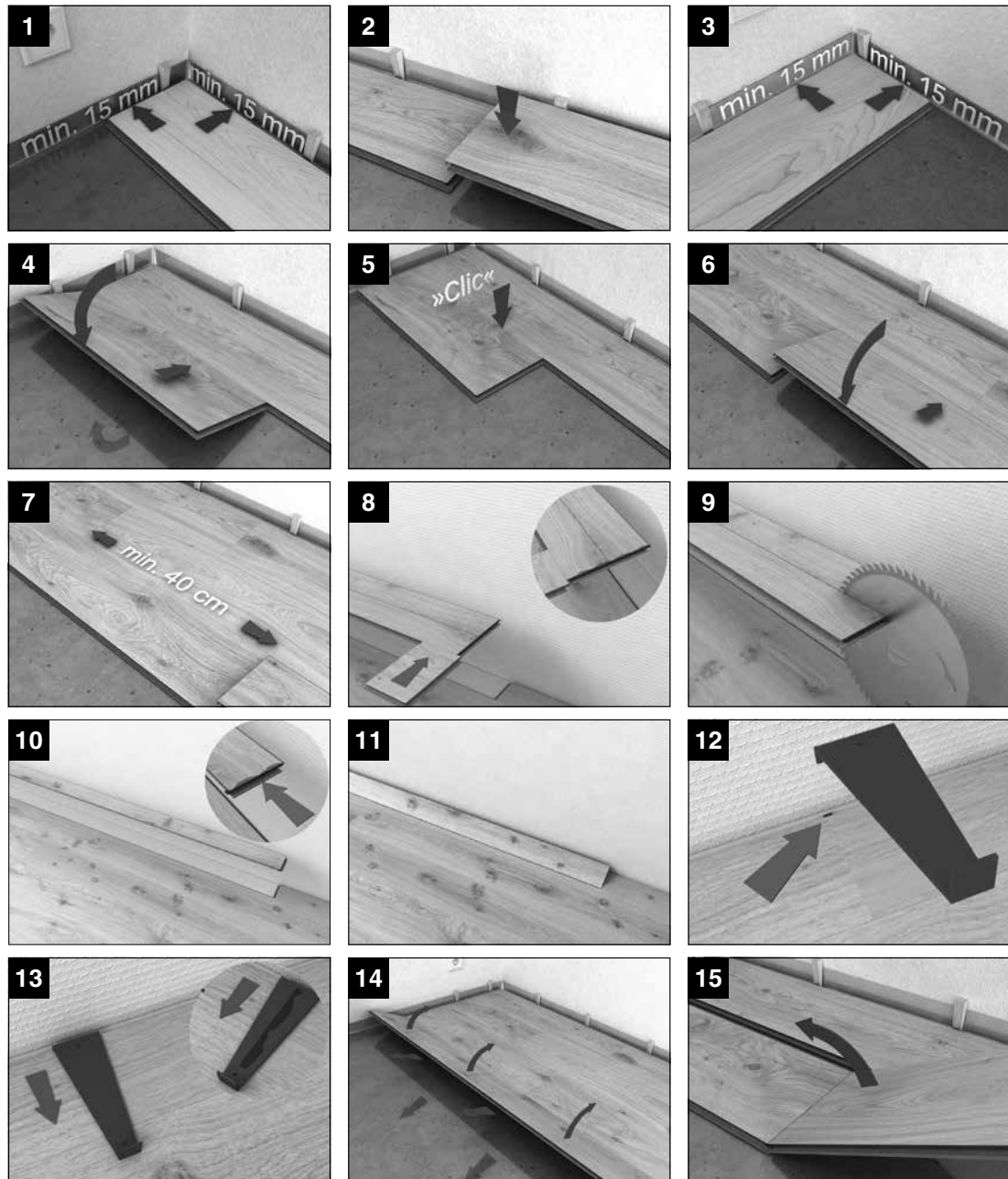
Trykk plastikk fjæren som peker mot veggen tilbake inn i sporet (Fig.12), ved hjelp av slagjern, skrujern, brekkjern eller lignende (Fig. 13).

Trinn 12

Fjern kilene fra kantene. Til listverk på ekspansjonsfugene kan du bruke gulvlister med fargetilpassede dekorative overflater. Vennligst pass på at ingen silikonprodukter kommer i kontakt med gulvet.

For å demontere en rad med planker, vinkles hele raden og trekkes til siden (Fig. 14). Du kan deretter skille plankene ved å vippe dem (Fig. 15). Hvis du vil bruke en av de demonterte gulvplankene, bør du trykke inn plasttapene på endene.

Mrk: Du finner bilder av monteringen nedenfor.



GENERELLE INSTRUKSJONER FOR RENGJØRING OG VEDLIKEHOLD

Gulv er lett å rengjøre. Med f.eks. tepper og dørmatter kan man enkelt unngå et skittent gulv. Unngå å våte flekker og fukt over lengre tid da det kan føre til skjolding eller at fukten trekker inn i gulvet. Dampvaskere er ikke egnet for gulvpleie. Ikke bruk skurevæske eller pulver da de kan skade overflaten på gulvet. Gulvet kommer klart til bruk rett fra fabrikk. Du kan rengjøre gulvet hver dag tørt med kost, mopp eller støvsuger.

Hardvoksoljet overflate:

Bruk Osmo Vask og Pleiemiddel for rengjøring av oljet SAGA Hardwood for å forlenge levetiden på gulvet.

For å forbedre slitestyrken ytterligere, anbefaler vi å anvende et polert strop med Osmo Hardvoksolje eller Osmo Vedlikeholdsolje, etter installasjon av oljet SAGA Hardwood, spesielt i kjøkken og gang.

Matt lakkert overflate: Bruk syntetiske rengjøringsmidler. BRUK IKKE GRØNNSAPE!! Såper med fett etterlater en hinne på overflaten.

HELLIMING AV SAGA HARDWOOD

Saga Hardwood kan også installeres ved at gulvet hellimes til undergulvet. Vær oppmerksom på at alle installasjonsinstruksjoner for Saga Hardwood må være fulgt nøye hele tiden, så vel som instruksjonene fra limprodusenten.

Informasjon vedrørende lim:

Anbefalingene for lim er basert på omfattende tester utført av produsentene. På grunn av lokale variasjoner i de stedlige forholdene, er det ikke mulig å gi en garanti for at limet vil holde. Vi kan ikke påta oss ansvar for problemer dersom gulvet hellimes. På grunn av dette, anbefaler vi at du tester limet selv grundig før du installerer gulv eller kontakt limprodusentens tekniske kundeservice.

Installasjonsmetode:

Limet smøres ut med en limspredner iht anbefalingen fra limprodusenten. **Følg limprodusentens anvisning nøye.** Hvert bord legges individuelt ned i limet. Trykk dem så godt ned slik at baksiden av bordet får så godt feste som mulig. For å unngå hulrom mellom lim og gulv, kan ekstra vekt plasseres oppå bordene med et passende materiale. Vær oppmerksom på alle limprodusentens instruksjoner som herding og åpentid. I henhold til DIN 18 365 og 18356 skal undergulvet alltid være glatt, tørt, rent, fritt for sprekker og løsemidler og tåle løfte- og trykkraft.

CM fuktighetsinnhold med avrettingsmasse:

Sement: 2.0 CM-% (med gulvvarme: 1,8 CM-%)
Anhydrit: 0,5 CM-% (med gulvvarme: 0,3 CM-%)

(Fuktighetsinnholdsgrensene gjelder også for rask herding av sement og avrettingsmasse - (Technische Kommission Bauklebstoffe - TKB).

Montøren som er ansvarlig for å legge gulvet må sikre at undergulvet er inspisert for teknisk egnethet.

Dersom undergulvet avslører mangler eller det er en risiko for skader på gulvkonstruksjonen, må entreprenøren rapportere dette skriftlig, spesielt i følgende tilfeller:

- Alvorlig ujevnhet
- Sprekker i undergulvet
- Utilstrekkelig fukt og undergulv
- Utilstrekkelig tørt og stabilt overflate
- Forurensinger i undergulvet som f.eks. olje, voks, lakk eller malingsrester
- Undergulvet er ikke i likt nivå med tilstøtende flater
- Uegnet overflatetemperatur
- Uegnet romklima
- Ingen dokumentasjon på varmeegenskaper for oppvarmede gulvkonstruksjoner
- Nødvendig sikker låsing av ekspansjonsfuger i undergulvet
- Gulvvarme ikke tilpasset makstemperaturer

Luftfuktighet (RF) og temperatur:

Svingninger i luftfuktighet og temperatur er noe som kan påvirke tregulv. Når RF stiger, utvider treverket seg mens det krymper når RF synker. For gulvets beste skal RF være mellom 30- 65% og vi anbefaler derfor at det monteres et hygrometer med temperaturmåler slik at man til enhver tid kan holde dette under kontroll.

Not suitable for installation in damp rooms (bathrooms, saunas etc.)

Gulvet egner seg ikke i våtrom (bad, badstuer osv.)