



# JRG Sanipex rør-i-rør-system Montasjeveiledninger



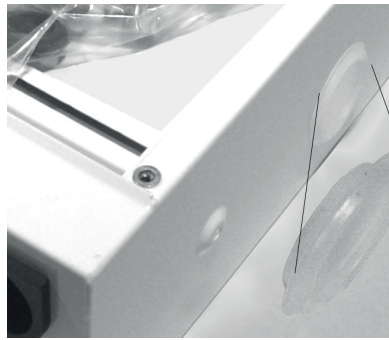




## Monteringsveiledning Armaturljonsson tappevannsskap



1. Skapet leveres med ferdig monterte gjennomføringer, avløp samt holdere.



2. Hullene på siden av skapet lukkes ved bruk av gjennomsiktige propper.



3. Skapet skrues fast igjennom skru hullene i sidene mellom 2 stendere.



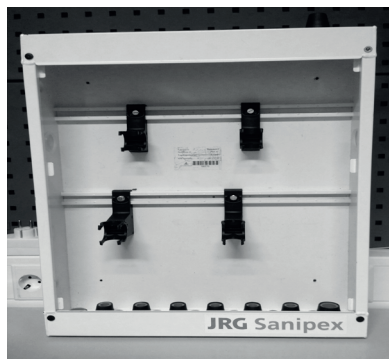
4. Avløpet fra skapet monteres i et av hullene i bunn av skapet (for montering se egen monteringsveiledning)



5. Avløpsbendet monteres ut av vegg med siklemikk.



6. Fordelerholderen festes i den integrerte skinnen med premontert skrue.



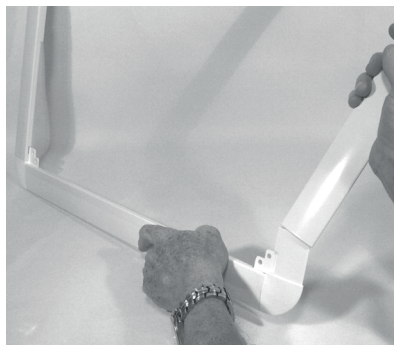
7. Fordelerholderen leveres i 2 høyder for å sikre fleksibilitet.



8. Samlestokken sikres med medfølgende låse- og sikkerhetsklips.



9. Ved montasje i vegg brukes den medfølgende sprutplate. Denne monteres IKKE ved takmontasje.



10. Rammens 4 deler settes sammen.



11. Rammen monteres med medfølgende skrues utenpå ferdig vegg



12. Skapdøren kan ettermonteres med lås hvis ønskelig.



## Monteringsveiledning Armaturljonsson dreneringsklips



Dreneringsklips til Sanipex tappevannsskap.  
Klipset har to låsepunkt for ytterøret samt fire låsepunkter i skapet.  
Klipset har en kapasitet på 0,25l/m iht. NT VVS129 Pkt. 6.4.10/11 og 12.

Ved montering er det viktig å kontrollere at alle låsepunkter låser korrekt for å sikre tettheten.



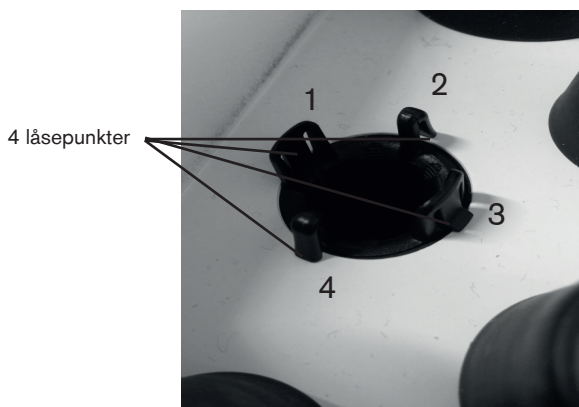
1. Tre varerøret på klipset



2. Påse at klipset trykkes helt ned i ytterøret

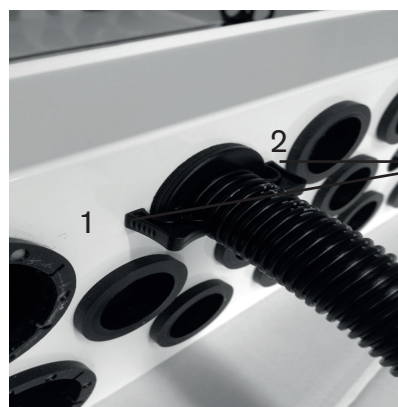


3. Monter klipset igjennom ett av hullene i bunnen av skapet.



4 låsepunkter

4. Påse at alle fire låsepunkter låser korrekt.



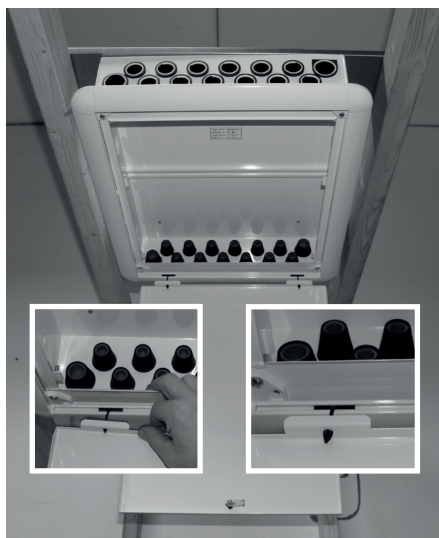
2 låsepunkter

5. Påse at begge låsepunkter på undersiden av skapet låser korrekt.





# Monteringsveiledning Takmontert tappevannsskap



Standard fordelerskap leveres komplett for installasjon av fordelere til Sanipex rør-i-rør system. Skapet leveres i tre standardstørrelser!

NB: når skapet monteres i taket skal sprutplaten fjernes.

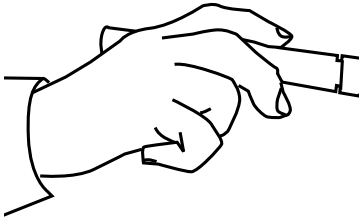


**Akkurat sånn proffe rørleggere vil ha det**

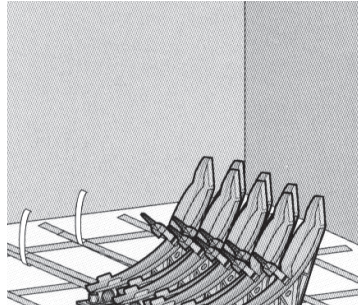
armaturljonsson.no 22 63 17 00  
firmapost@armaturljonsson.no



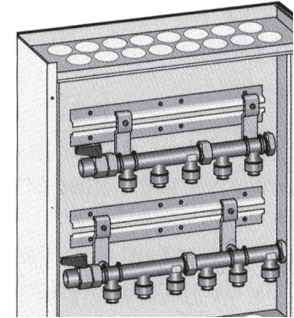
## Monteringsveiledning JRG Sanipex rør-i-rør



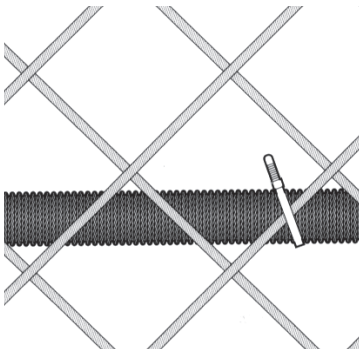
1. Begynn med å markere fordelerskapets og veggboksens plassering.



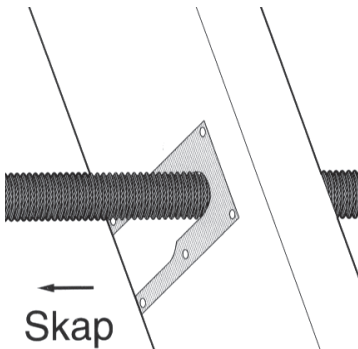
2. Bruk rørstøtte under fordelerskapet. Monteres det som på bildet får man automatisk rett c/c - avstand på rørene, slik at de passer mot fordelingsrørene.



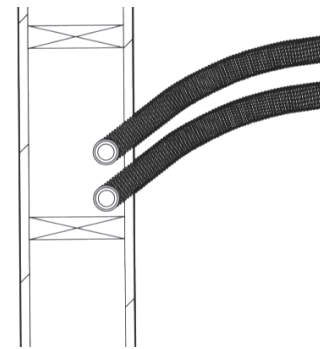
3. Begynn rørtrekking fra fordeleren. La ca 70 cm stikke opp over ferdig gulv. Et tips er å begynne med skapet.



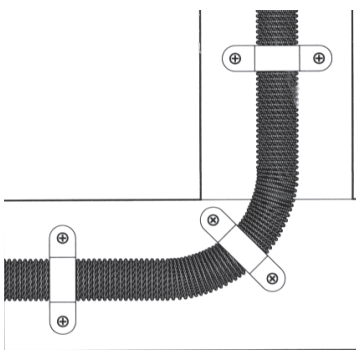
4. På betongunderlag festes rørene hver meter mot armeringen med strips, alternativt mot betongen med ankerklammer.



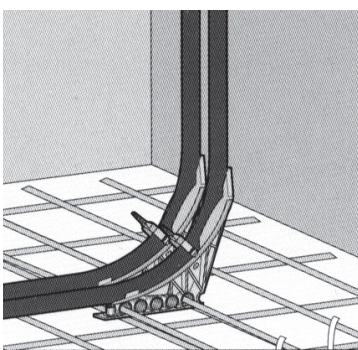
5. I trebjelkelag klamres rørene hver meter mot stenderne hvis disse løper parallelt. Rørene føres gjennom stender med spikeravviser og fikseringsklammer hvis rørene går på tvers av bjelkelaget



6. Lag en bøy på røret i gulvet slik at det kommer tett mot vegg. Dette for at du skal kunne holde bøyradiusen til minimum 150 mm, som kreves for at innerrøret skal kunne byttes ut. Bruk rørstøtte.



7. Røret klamres med 3 stk klammer i bøyn (før, midt i og etter). Dette gjelder også selv om rørstøtte benyttes.

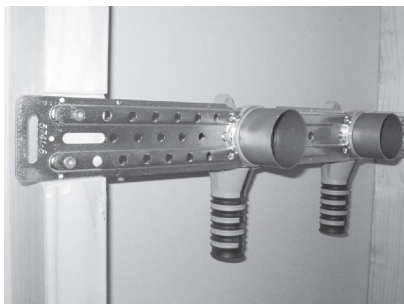


8: Røde og blå terser for ytter- og innerrør skal benyttes for å hindre tilsmussing av innerrørene ved for eksempel støping av gulv.

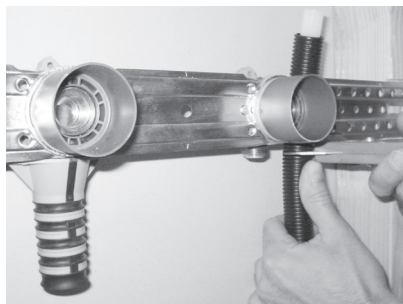




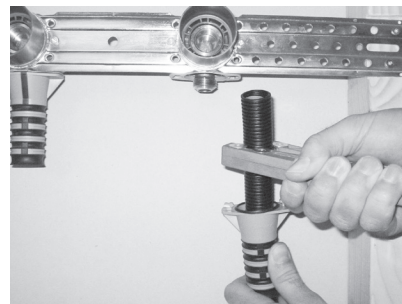
## Monteringsveiledning JRG Sanipex veggbok



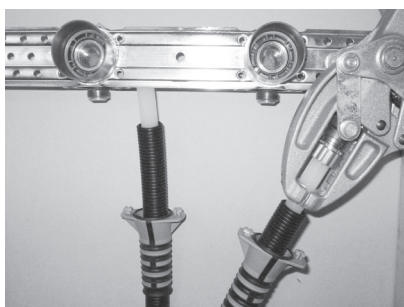
1. Veggbokser skal være godt festet i vegg slik at vegg ikke blir ødelagt dersom PEX-røret må skiftes. Bruk festeskinne 511 25 xx, eller plate.



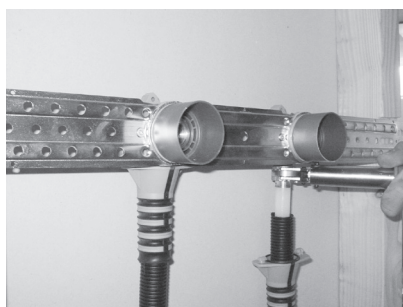
2. Når veggboksen er montert skal underdel demonteres ved å vri den til venstre. Kapp deretter av røret (også ytterrøret) så det når til koblingens første gjenge.



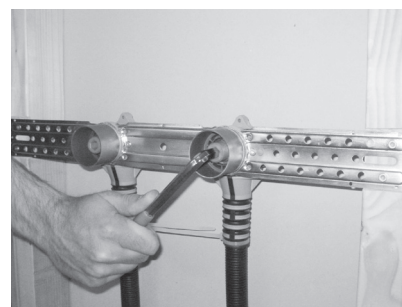
3. Trykk ned veggboksens underdel over røret og kapp ytterrøret 5 cm. Målet får du ved hjelp av tangen.



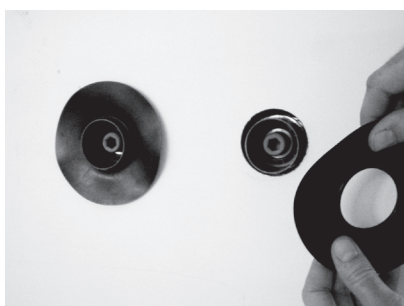
4. Monter kuplingen ved hjelp av monteringsstangen.



5. Skru fast kuplingen på veggboksens og deretter med momentnøkkelen helt til det høres et klikk.



6. Trykk opp veggboksens underdel og vri den fast. Monter et låseklips rundt underdelens nedeste svarte del og klem til. Skru testpluggen i alle veggbokser og gjør en trykktest.



7. Hullene som lages i plater og veggledning skal være 50 mm. Tetteskiktet skal sitte tett rundt boksforlengeren. Membran skal anvendes i våtsoner.



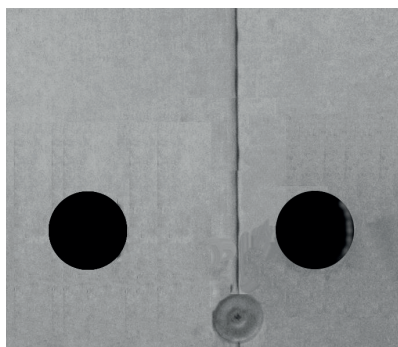
8. Når vegg er ferdig skal boksforlengeren kappes 3 mm utenfor ferdig vegg. Bruk bokskutter 511 28 45 på en drill.



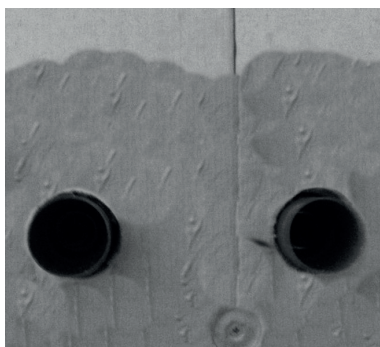
9. Monter ønsket tilkobling. Sjekk at dekkskivens dreneringshull vender nedover.



## Monteringsveiledning Mansjett i smøremembran



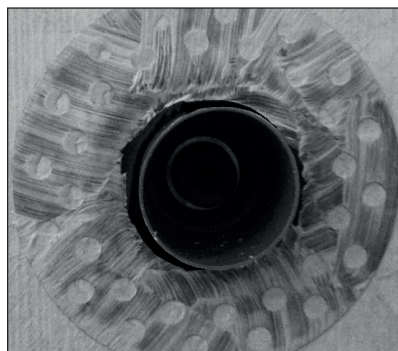
1. Hullene i veggplaten skal være mellom Ø 52 og 56 mm



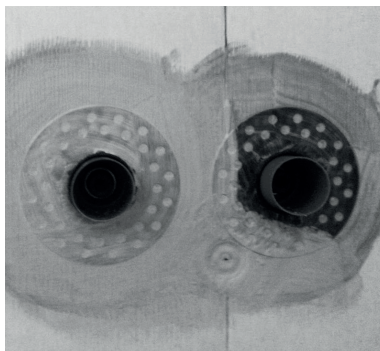
2. Påfør smøremembran på vegg min Ø130 mm rundt hullene, og skru inn boksforlengere. Finn og monter mansjett mens membran er våt!



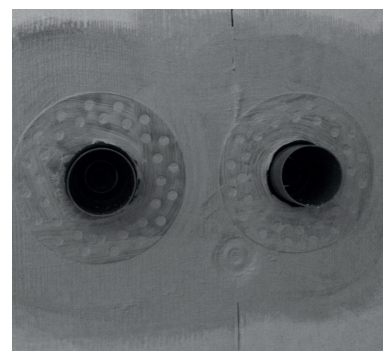
3. Tre mansjett over boksforlenger, Påse at O-ringen vender ut, og skyv denne helt inn til vegg slik at mansjet ligger i den påførte membran.



4. Smøremembran påføres inntil O-ring. Sjekk også at det ikke kommer smøremembran på boksforlenger!



5. Legg et nytt lag smøremembran over mansjettene og ut på veggen.



6. Smøremembran bør ha samme tykkelse som mansjettene.

Vår mansjett til veggboks – NRF 511 17 39, Pod.nr.: 5409.020 er testet av SINTEF Norsk Byggforskingsinstitutt 21.09.2004 – Prøverapport 0-9998/6 og bestått testen iht. NT VVS 129, pkt 6.4.6 Det ble benyttet PCI-Lastogum X for testing av veggboks sammen med mansjett.





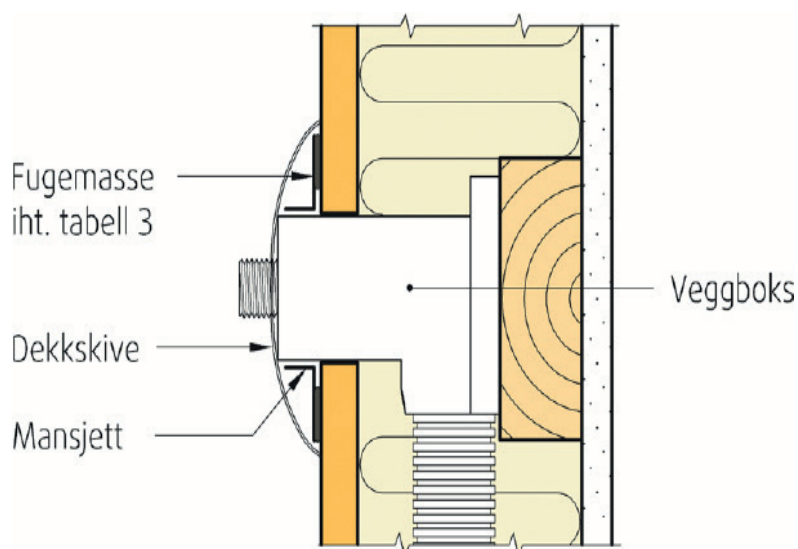
# Monteringsveiledning

## Mansjett på baderomspanel

### Gjennomføringer i våtsoner ved bruk av baderomspanel.

Vanntetting rundt veggbokser utføres ved en av følgende metoder:

– Mansjetter som følger med veggbokser limes fast mot baderomspanelet med fugemasse som angitt i baderomspanelet tekniske godkjenningse.



Detalj bilde tatt fra Teknisk Godkjenningse Nr.2289  
(Fibo Trespo Baderomspanel)  
Tekniske godkjenningse finner du på [sintefcertification.no](http://sintefcertification.no)



1. Klipp til mansjetten i korrekt størrelse i forhold til den dekkoppen som skal benyttes.

2. Tre mansjetten over boksforlenger. Påse at O-ringen vender ut, og skyv denne helt inn til vegg slik at mansjetten ligger godt limt mot panelet.

Vår mansjett til veggboks – NRF 511 17 39, Prod.nr.: 5409.020 er testet av SINTEF Norsk Byggeforskningsinstitutt 21.09.2004 – Prøverapport 0-9998/6 og bestått testen iht. NT VVS 129, pkt 6.4.6 Det ble benyttet PCI-Lastogum X for testing av veggboks sammen med mansjett.



## Monteringsveiledning Fordelerskap i våt sone Mini og Kompakt 4x4

**\*Det er kun Miniskapet og Kompakt 4x4 som er godkjent for montasje i våt sone.\***



1. Skapet skal monteres slik at skapfronten er plan med veggplaten (gips eller våtromsplaten)  
Max/min platetykkelse 30/20 mm



2. Skapene monteres og festes i stenderverk iht. skapbredde. Påse at alle skruer hull og gjennomføringshull blir vanntettet. Skruer med pakning skal benyttes.



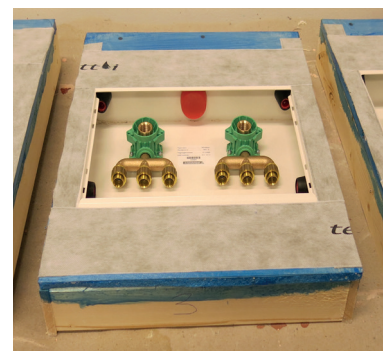
3. Over og under skap skal det være en 10 mm spalte mellom skap og veggplate (+/- 2 mm).



4. Området rundt utsparingen som skal primes, skal ha en bredde på ca 100mm på alle fire sider. Primer som skal benyttes skal tilhøre samme system som påstrykningsmembranen, og ha Teknisk godkjennelse.



5. Området på skapet der betylbåndet skal klebes fast, skal rengjøres med avfettingsmiddel.  
NRF 875 48 37

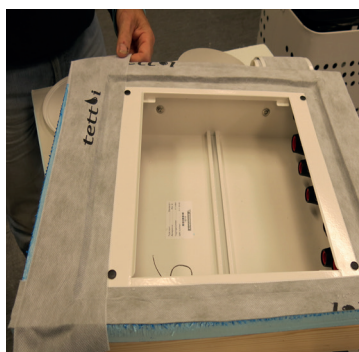


6. Miniskap, monter butylbåndet 30 mm innpå skapflensen.

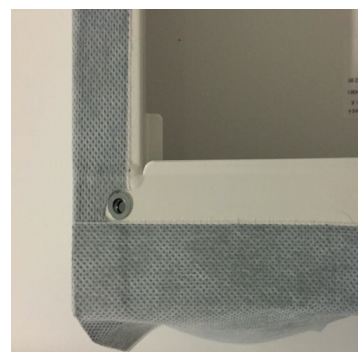




7. Påse at betylbåndet bearbejdes og strykes godt til underlaget.



8. Betylbandene legges med overlap i hjørnene.



9. Fjern betylbåndet som evt blir liggende over pop-mutteren på 4x4 skapet for å sikre en god vedheft.



10. Påfør påstrykningsmembranen iht. membransystemets brukerveiledning.

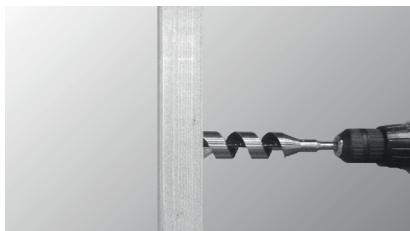
- **Husk og alltid benytte produkter med Teknisk Godkjennelse.**
- **Husk herdetiden på påstrykningsmembranen før veggen videre behandles.**
- **Følg alltid membransystemets brukerveiledning.**



## Monteringsveiledning Spikeravviser

Monteres i stendere ved trekking av rør-i-rør systemer.

En størrelse til alle dimensjoner:  
12 - 16 - 20 mm.



Bor 32mm hull i stender.



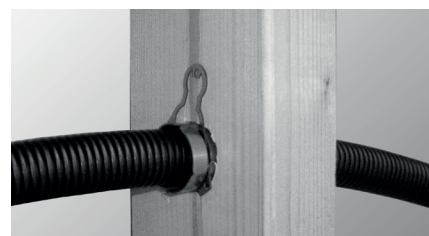
Sett sammen spikeravviseren. (Kan også monteres rundt eksisterende rør).



Skyv spikeravviseren inn i stender med kragen mot tappestedet.



Påse at spikeravviserens skjøter står vertikalt og går igjennom stender så spor for fikseringsklammer er synlig.

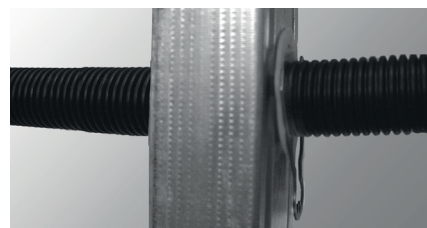


Tre røret inn i spikeravviseren og fest det med fikseringsklammeret.

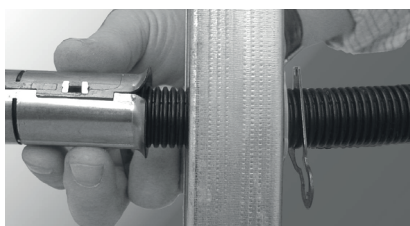
Kan også monteres i stålstendere ved hjelp av plastforing og to fikseringsklammer.



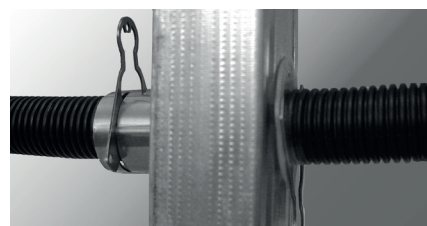
1. Lag et 35mm hull med f.eks. en hullstans. Sett inn plastforing.



2. Tre inn røret og fest fikseringsklammeret på utvendig stender



3. Monter spikeravviseren rundt røret på innvendig stender.



4. Skyv spikeravviseren mot plastforingen, samtidig som røret trekkes i motsatt retning. Monter fikseringsklammer som vist.

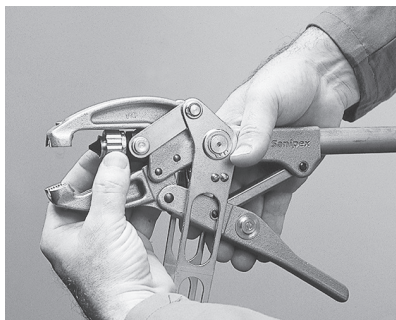




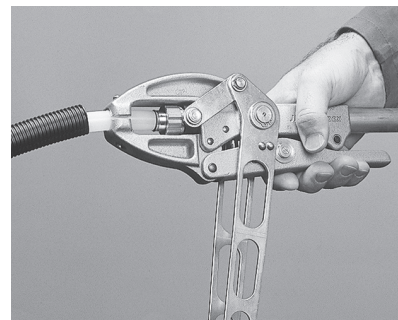
## Brukerveiledning Sanipex montasjeverktøy



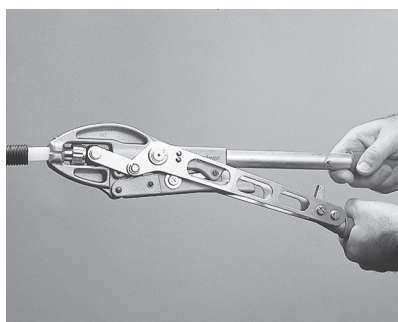
1. Kutt av ytterrøret og klipp av PEX-røret. Se til at ca. 5 cm av PEX-røret er fritt.



2. Monter kuplingen på monterings-tangen med mutterens gjenge innover.



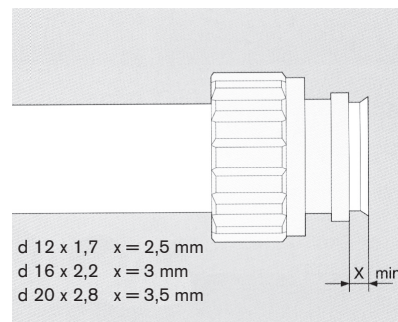
3. Før inn PEX-røret mot kuplingen og lås fast med det lille håndtaket på tangen.



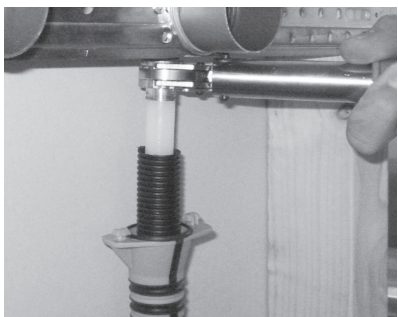
4. For å presse på kupling og blokke ut rør-enden, må man presse sammen det store håndtaket på tangen.



5. Åpne monterings-tangen. Røret med kuplingen frigjøres automatisk og er ferdig til å monteres på fordeler eller vegg-boks.



6. Kontroll av monteringsresultat: konflensen for PEX-røret på en korrekt montert konkobling skal minst ha de målene som er angitt i figuren.



7. Entre kupling for hånd og trekk til med momentnøkkelen til det høres et klikk.



## Monteringsveiledning Miniskap på teleskopbrakett



1. Fest brakett til stendere. Overkant brakett er lik overkant skap. Dybde er lik bakkant skap i ferdig vegg.



2. Merk senter skap som er det samme som senter på vegguttak, på toppen av skapet.



3. Merk senter for vegguttak på toppen av brakett.



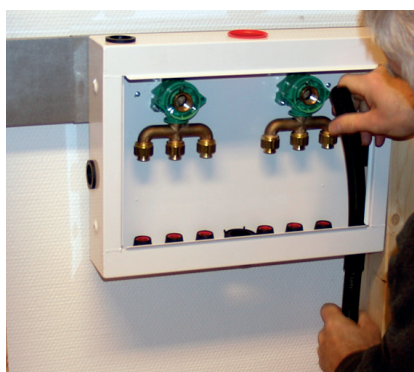
4. Bruk de to øvre kjørnemerke og bor hull i skapets bakvegg. Ta hensyn til om uttaket skal opp/ned.



5. Bruk selvborende skrue og fest skapet til brakett. Topp skap er lik topp brakett.



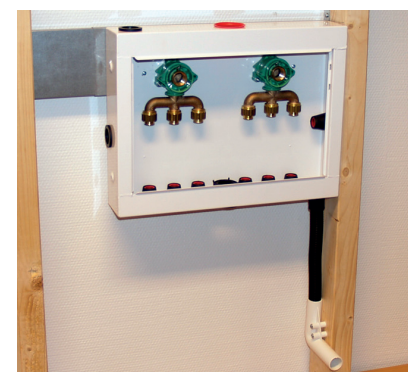
6. Snu skapgjennomføringen for montering av ytterrør til lekkasjevarsling.



7. Skyv Ø25 mm ytterrør fra skapet og ut gjennom skapgjennomføringen.



8. I rom med sluk festes avløpsbend til stender og ytterrørets lengde tilpasses.

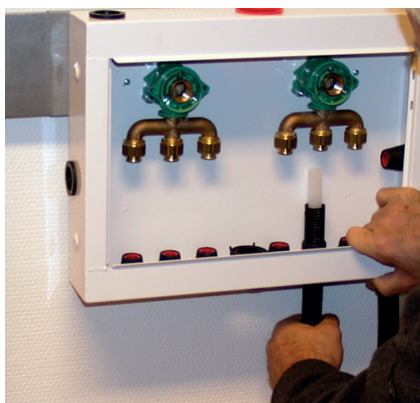


9. Påse at alle hull som ikke skal brukes er tettet.

**Akkurat sånn proffe rørleggere vil ha det**

armaturjonsson.no 22 63 17 00  
firmapost@armaturjonsson.no

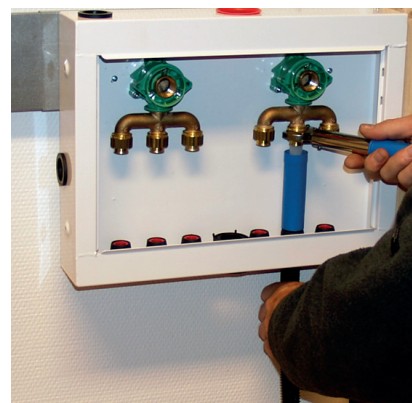




10. Skyv rørene inn i skapet gjennom aktuelle gjennomføringer.



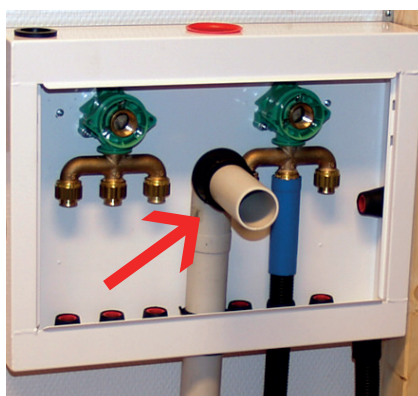
11. Kapp innerrørene og monter kplinger.



12. Entre kplung for hånd og trekk til med momentnøkkel.



13. Klargjør og koble til rør for vannkurser og avløp. Plugg ubenyttede uttak.



14. Husk gjennomføring for sprutplate til avløp.



15. Tilpass og monter vinkelventiler i veggbokser. Plugg ubenyttede uttak.



16. Sett inn øvre del av sprutplate og påse at gjennomføring for avløp stemmer med utsparring i plate.



17. Nedre sprutplate slippes ned i skapet for så å løftes opp på fals i øvre plate. Sjekk gjennomføring.



18. Riktig montert skal fronten flukte med ferdig vegg.

NB! Husk trykktesting før systemet tas i bruk.