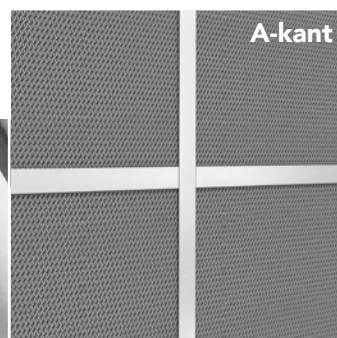


Rockfon® System VertiQ® T24 A Wall™

Systembeskrivelse



Veggssystem med synlige profiler

- Veggabsorbent til forbedring av akustikken
- Tilgjengelig i 4 standardfarger
- Spesialdesignet system, som gjør installasjonen enkel og rask
- Hver enkelt veggabsorbent er demonterbar



Beskrivelse

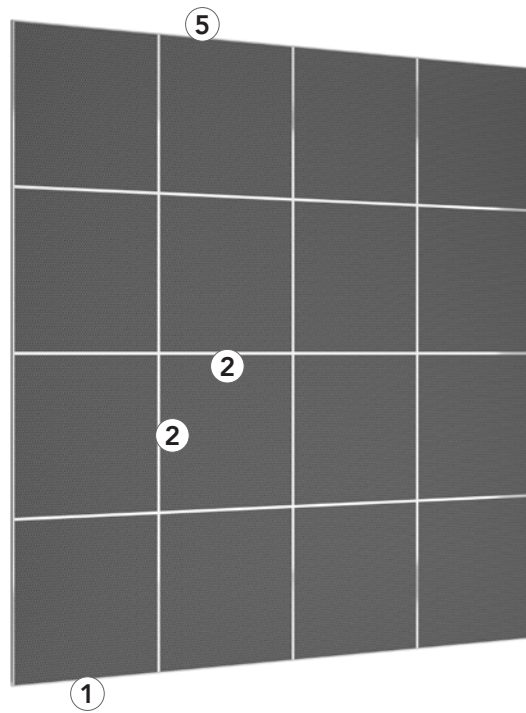
Rockfon System VertiQ T24 A Wall består av 40 mm tykke Rockfon VertiQ A24 veggabsorbenter. De installeres ved å bruke J-profiler og 38 mm høye T24-profiler. T24 profiler monteres direkte på veggen ved bruk av montasjebeslag. I tillegg benyttes montasjevinkel om nødvendig.

Rockfon VertiQ A24 veggabsorbenter har en holdbar vevet overflate og fås i fire farger (hvit, grå, lys grå og sort). Veggabsorbentene er enkle å demontere.

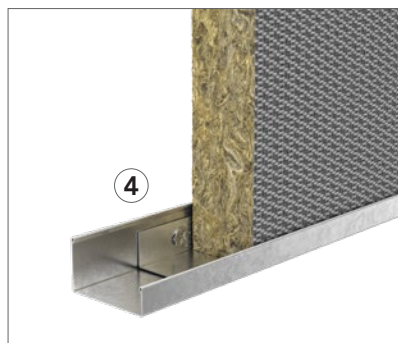
Restriksjoner

Til tross for at Rockfon VertiQ A veggabsorbenter har en høy slagfasthet er Rockfon System VertiQ T24 A Wall likevel ikke en slagfast vegg-løsning. Vi anbefaler ikke å benytte systemet i områder som utsettes for regelmessig slag/påkjenning.

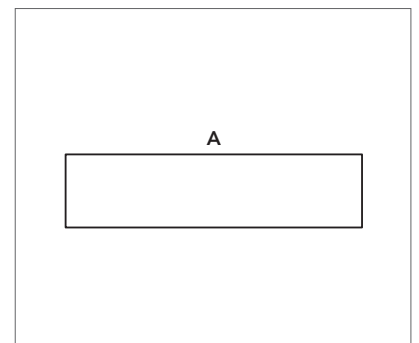
Rockfon System VertiQ T24 A Wall anbefales ikke til svømmehaller på grunn av risiko for korrosjon.



Montasjebeslag monteres direkte på veggen.



Den 40 mm J-profilen (25/40/13 mm) og montasjevinkel brukes til å støtte bunnen av veggabsorbentene, hvis de monteres uten gulvstøtte/fotlisteller som fler-nivå løsning.



A-kant.

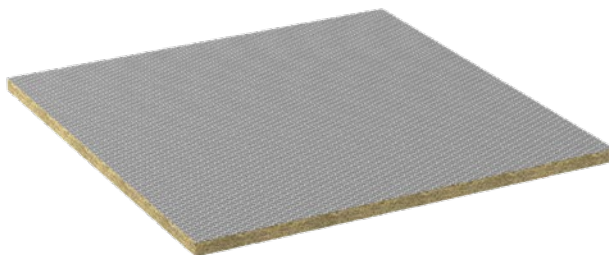
Systemkomponenter og installasjonsguide

Antall komponenter pr. plate:

Platestørrelse (mm)	Plateretning	Montasjevinkel (kun til montasje over gulv/fotlister eller ved fler-nivå-løsning)	Montasjebeslag, vannrett	Montasjebeslag, loddrett
2700 x 1200	Loddrett	2 stk. plasseres med 400 mm avstand fra plateskjøter (både venstre og høyre side)	0 stk. ved montasje av plater i en høyde; 2 stk. for hver horisontal plateskjøt, 300 mm avstand fra både venstre og høyre plateskjøt	0 stk. ved montasje av plater i en bredde; 2 stk. for hver horisontal plateskjøt, 600 mm fra både topp- og bunnplateskjøt
2700 x 1200	Vannrett	3 stk. monteres slik at de to ytterste montasjevinklene plasseres med en avstand på 400 mm fra plateskjøtene, og den siste plasseres på midten.	0 stk. ved montasje av plater i en høyde; 2 stk. for hver horisontal plateskjøt, 600 mm avstand fra både venstre og høyre plateskjøt	0 stk. ved montasje av plater i en bredde; 2 stk. for hver horisontal plateskjøt, 600 mm fra både topp- og bunnplateskjøt
1200 x 1200		1 stk. plasseres midt på.	0 stk. ved montasje av plater i en høyde; 2 stk. for hver horisontal plateskjøt, 300 mm avstand fra både venstre og høyre plateskjøt	0 stk. ved montasje av plater i en bredde; 1 stk. for hver horisontal plateskjøt, 600 mm fra både topp- og bunnplateskjøt

Rockfon System VertiQ-platene bør kun monteres med komponenter fra Rockfon. Komponentene selges separat. Hvis disse anvisninger ikke følges, bortfaller garantien.

Plate - A-kant



Chicago Metallic T24 Click 2890 + J-profil

1. J-profil



2. T24-profil



Tilbehør

3. Montasjebeslag



4. Montasjevinkel



5. SMF-klips



Egenskaper



Korrosjonsbestandig

Klasse B (EN13964)



Demonterbar

Plater montert i Rockfon System VertiQ T24 A Wall er demonterbare.



Slagfasthet

Rockfon System VertiQ T24 A Wall er ikke en slagfast veggløsning.

Rockfon System VertiQ A plater har en vevet overflate som gir en forbedret slagfasthet, men uansett anbefaler vi ikke å benytte systemet i områder som utsettes for regelmessig påkjenning/slag.

Den vevete overflaten på Rockfon VertiQ platen gir en forbedret motstand mot perforering, som er testet i overensstemmelse med NF P 08-301.

Kompatibel plateoversikt

Rockfon System VertiQ T24 A Wall er tilgjengelig med følgende Rockfon plater:

		Dimensjoner (mm)				
Plater	Tykkelse	1200 x 600	1200 x 1200	1800 x 600	2400 x 600	2700 x 1200
Rockfon® VertiQ®	40		•			•
Rockfon Samson®	40	•	•	•	•	

Alle Rockfon A-kant plater nevnt ovenfor kan installeres i et Rockfon System VertiQ T24 A Wall.

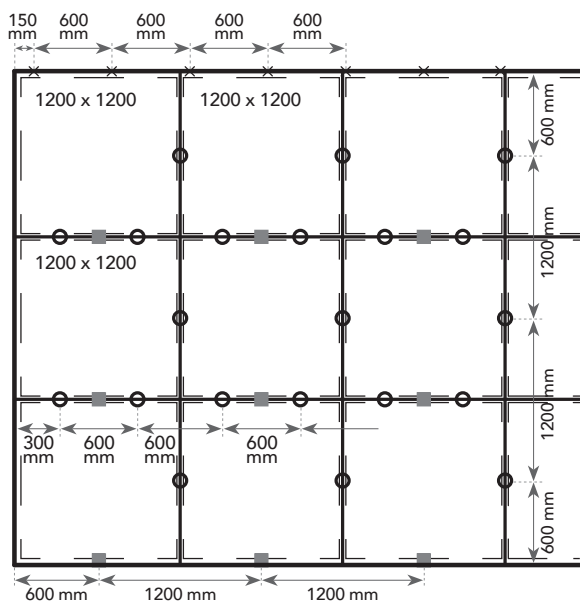
Installasjon av profiler

Layoutmuligheter

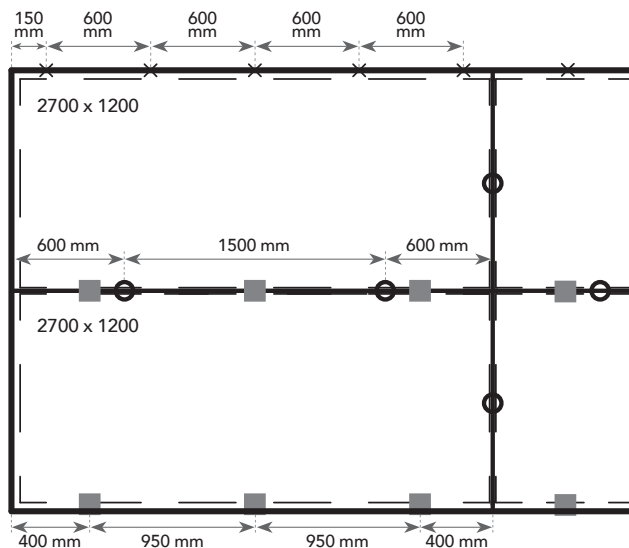
Rockfon VertiQ A-kant plater kan installeres i et Rockfon System VertiQ T24 Wall.

Noen layoutmuligheter som er vist nedenfor, er avhengig av platens størrelse.

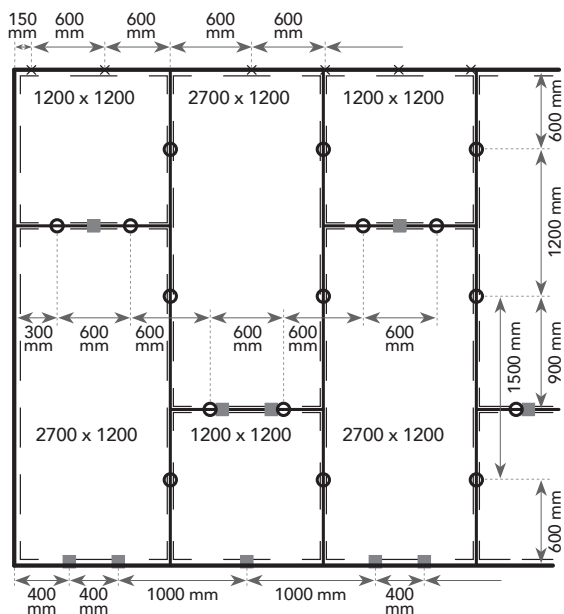
-  VertiQ veggabsorbent
-  Kantprofil (J-profil 40 mm)
-  T24-profil
-  Montasjevinkel
-  Montasjebeslag
-  SMF-klips



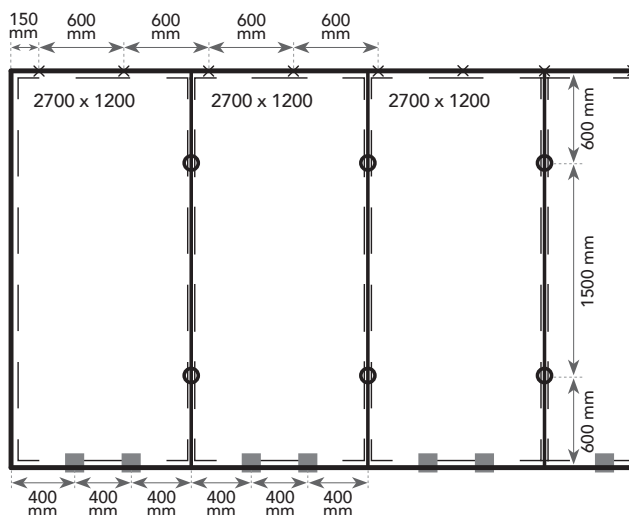
1. 1200 x 1200.



2. 2700 x 1200 vannrett



3. 1200 x 1200 - 2700 x 1200.



4. 2700 x 1200.

Installasjonskrav

Under og etter installasjonen av profiler er det viktig å kontrollere at T24-profilene er montert i samme nivå. Det anbefales at det maks. er +/- 1 mm i nivåforskjell mellom profilene, og denne forskjellen bør ikke akkumuleres. Denne toleransen gjelder for alle retninger. Bruk passende innfesting i forhold til veggmaterialet, samt sikre at veggen er plan og i nivå. Hvis det er nivåforskjeller på veggen, skal disse nivelleres før installasjonen påbegynnes.

Det må brukes 40 mm J-profiler og 38 mm høye T24-profiler mellom loddrette og vannrette plateskjøter. J-profilene monteres med skruer, eventuelt med SMF-klips. Ved fler nivåinstallasjon både vannrett og loddrett skal det mellom plateskjøtene monteres T24-profiler ved hjelp av montasjebeslag som monteres direkte på veggen. I tillegg er montasjevinkler også nødvendige ved installasjoner med flere plater i høyden eller ved installasjon uten understøtte mot gulv/fotlister. Den totale installasjonsdybden er på 43 mm.

Ved ramme og bunn – ved fler-nivåinstallasjoner, som støtter på gulvet, benyttes en M-4 mm avstand mellom bunn J-profilen og de første horisontale T24-profilene. Dette er for å sikre at de øverste kantene på VertiQ veggabsorbenten er helt dekket av forkanten på T24-profilen. Til alle andre vertikale nivåer benyttes standard M avstand.

Montasjevinkler sikrer den riktige støtten til absorbentene ved flernivåløsninger eller installasjoner som ikke er understøttet av gulvet. De monteres slik at undersiden av montasjevinkelen er 4 mm over modulens senterlinje (hvor montasjebeslaget er sentrert), slik at absorbentene hviler på montasjevinklene (se diagram på side 6).

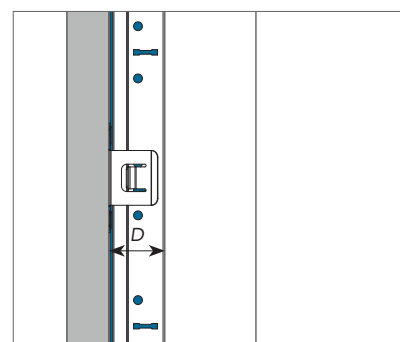
SMF-klips benyttes når den øverste J-profilen som danner rammen, må monteres til slutt for å gjøre demontering mulig.

Minimum installasjonsdybde (mm)

Plater montert i Rockfon System VertiQ T24 A Wall er demonterbare.

Installasjonsdybden er definert utfra distansen mellom forsiden av platen og til veggen. D representerer den nøyaktige installasjonsdybden, som gjør det mulig å enkelt installere og demontere platen.

Tykkelse	Platestørrelse	D
mm		
40	1200 x 600	43
	1800 x 600	
	2400 x 600	
	1200 x 1200	
	2700 x 1200	

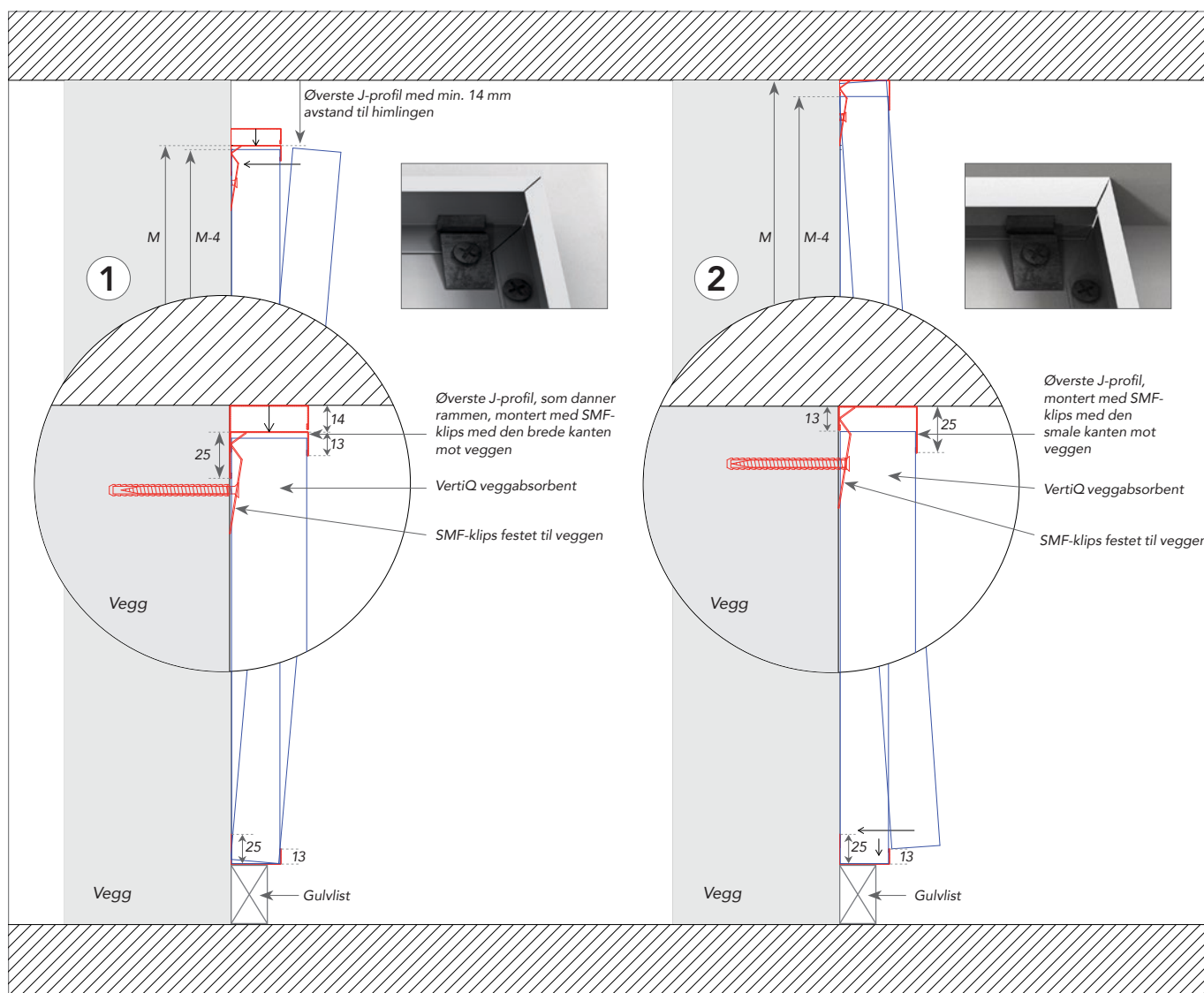


Ett-nivåøsning

1. Den øverste J-profilen som danner rammen, montert med SMF-klips med den brede kanten mot veggen. Det skal være minimum 14 mm avstand til himlingen for at J-profilen kan klikkes på plass.

Plasser J-profilen i SMF-klipsene og løft det deretter ca. 14 mm, slik at den øverste delen av veggabsorbenten kan plasseres. Når alle absorbertene er installert, føres topp J-profilen tilbake, slik at det dekker den øverste kanten på veggabsorbenten. De vannrette T24-profilene klikkes fast i montasjebeslagene, før den øverste J-profilen senkes på plass.

2. Øverste J-profil montert med SMF-klips med den smale kanten mot veggen. Kan monteres direkte under den eksisterende himlingen. Monter den øverste J-profilen med SMF-klipsset og plasser deretter overkanten av Rockfon System VertiQ veggabsorbenten inn i den øverste J-profilen, så bunnen av absorberten kan føres inn og ned i den nederste J-profilen. T24-profilene installeres helt til slutt på samme måte som veggabsorbentene.

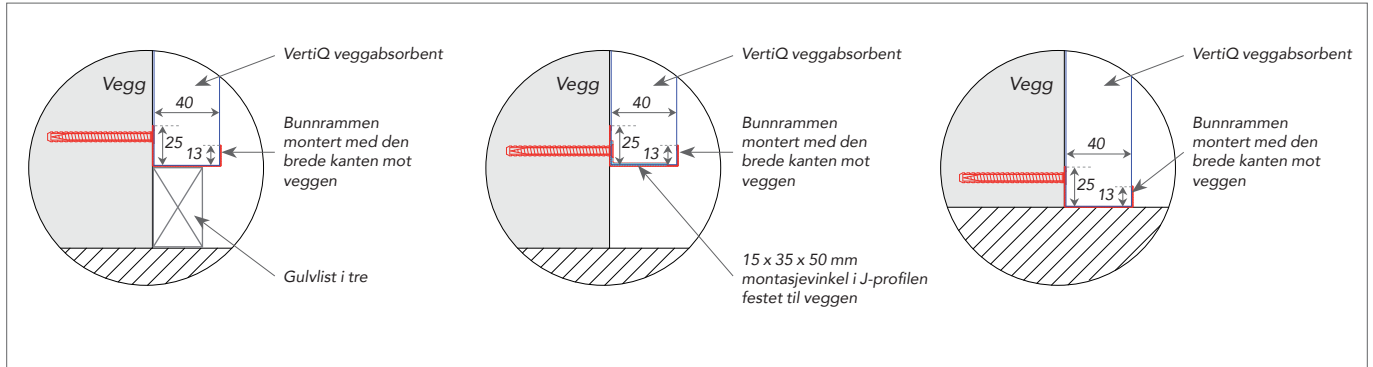


Bunnen av J-profilen

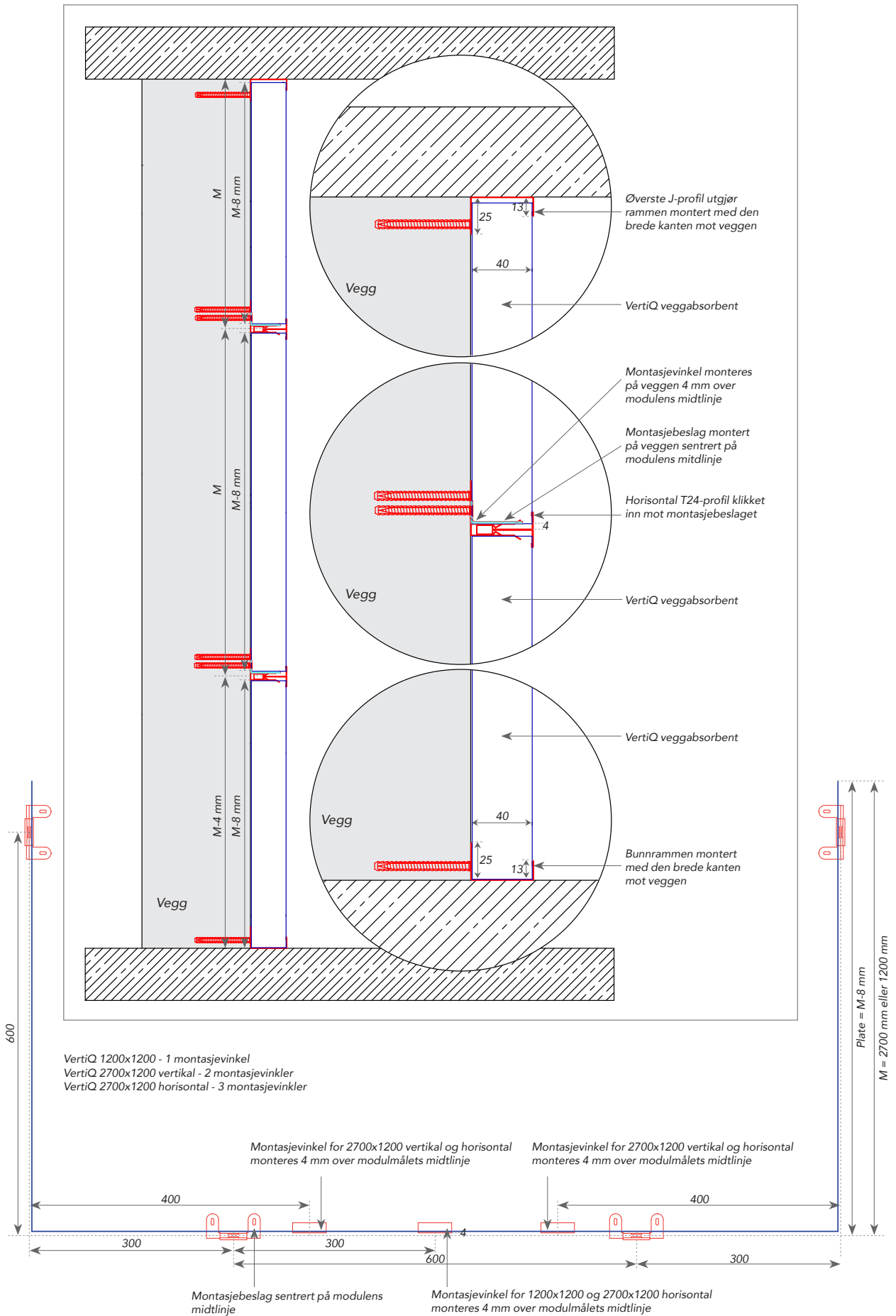
1. Understøttes av en gulvlist

2. Ikke understøttet av gulv eller gulvlist med montasjebeslag

3. Understøttes av gulvet



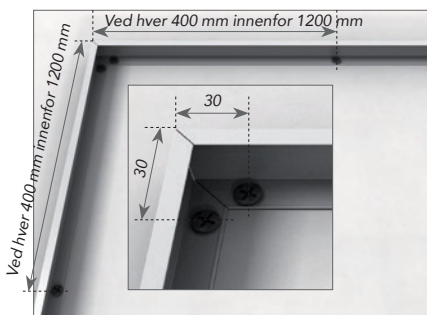
Fler-nivåøsning



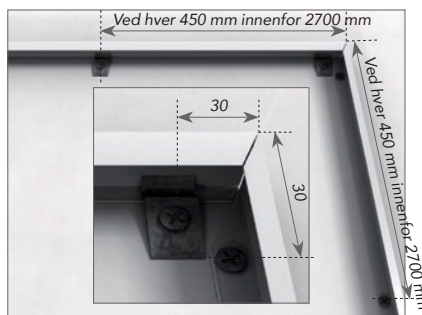
1. Ramme



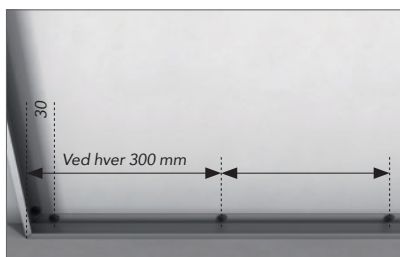
1.1 Avmerk plasseringen av rammen (J-profiler) og T24-profilene tilsvarende modulmål. For nederste rad av plater, bruk M-4 mm opp fra bunnen av J-profil.



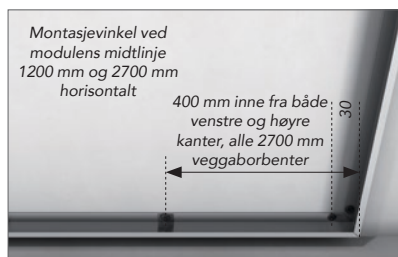
1.2 Topp- og side-profil, som danner rammen, monteres med den brede kanten på 25 mm mot veggen.



1.3 Topp-profil fra rammen kan plasseres med den korte kanten på 13 mm mot veggen, som festes med SMF-klips. Denne metoden gir mulighet for å demontere den øverste profilen, som dermed gir mulighet for å demontere hele systemet.



1.4 Bunnprofil, som hviler på gulvet eller annen egnet understøtte.



1.5 Til en bunnprofil som svever over gulvet benyttes montasjevinkler.

Viktig

- Bruk skruer som er egnet til veggmaterialet.
- Bruk en skarp kniv for å oppnå pene skjøter i hjørnene.
- Plasser en avstivning innvendig i rammen, f.eks. et 40 mm tykt Brett for å redusere skader under tilskjæring av kantprofilen.
- Bruk montasjevinkler til understøtting av plater ved flere platenivåer samt i den nederste av kantprofilen, hvis den ikke hviler på gulvet/gulvlisten.

Ved montasje nært gulvet bør det overveies å montere en slagfast plate eller gulvlist mellom gulvet og bunnen av J-profilen. Dette nedsetter risikoen for skader fra sko, bagasje, støvsuger og lignende.

2. Montagebeslag og montasjevinkler

Montagebeslag og montasjevinkler må brukes for å:

- Forebygge at T24-profiler faller ut.
- Gi tilstrekkelig understøtte av hver enkelt plate ved montasje av plater i flere nivåer.
- Bygge opp en forsvarlig og demonterbar installasjon. T24-profiler kan tas ut av montagebeslag.

Husk å følge de anbefalte retningslinjer for antall og plassering av både montagebeslag og montasjevinkler.

Viktig

Hvis det ønskes en demonterbar løsning, krever det at man vet hvor alle beslag er plassert etter at installeringen er fullført. Det bør utarbeides og oppbevares et montasjediagram, som viser hvor samtlige beslag er plassert. Dette gjør det enkelt å finne komponentene når de etterfølgende skal vedlikeholdes eller skiftes ut.



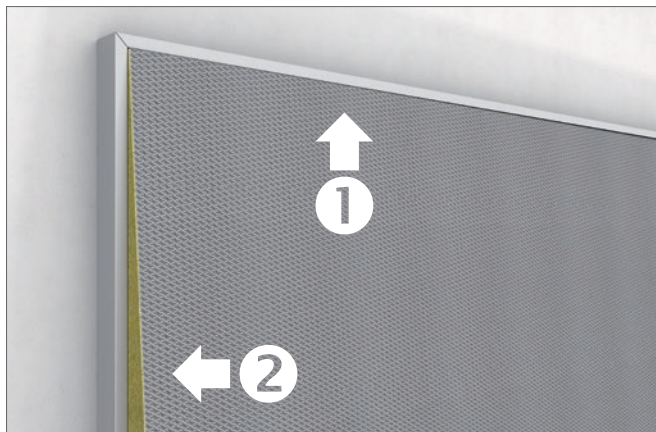
2.1 Plasseringen av alle montagebeslag og montasjevinkler bør måles til og monteres, før platene monteres. Dette vil redusere montasjetiden betydelig. Det skal sikres at alle montagebeslag og montasjevinkler tilpasses: Montagebeslag sentreres i modullinjen, og montasjevinklens underside plasseres 4 mm over modullinjen.

3. Veggabsorbenter

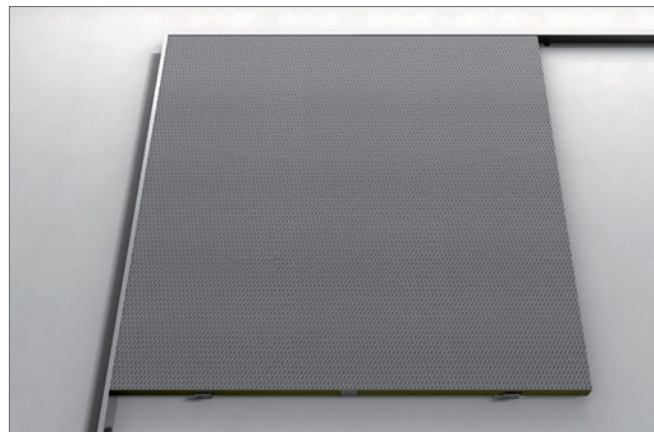
Denne veiledningen gjelder for montasje av absorbenter i ett nivå eller flere nivå. For plater i flere nivåer menes det med "topplate" og "bunnplate" henholdsvis den øverste og nederste absorbenten.

Start montasjen av Rockfon System VertiQ veggabsorbentene ved å arbeide utenfra/fra ytterplatene og innad fra både venstre og høyre

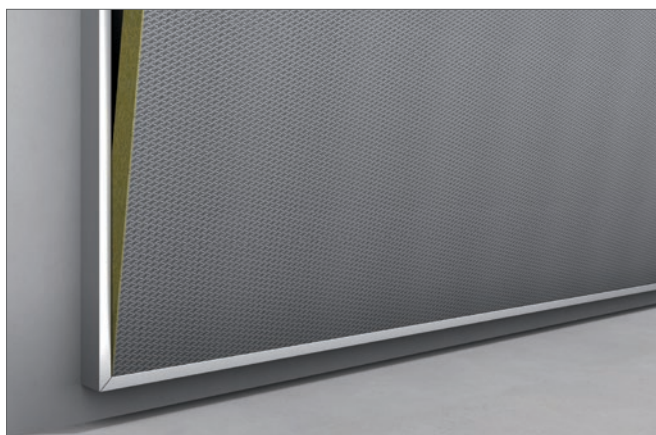
side. Det skal sikres at alle ytterplatenes kanter sitter forsvarlig i rammene. Når ytterplatene monteres, skal deres vannrette skjøter skjules med 38 mm høye T24-profiler, som er tilskåret til nøyaktig M-12 mm (se diagram på side 14). Dermed er platene tilstrekkelig festet, så det kan arbeides sikkert inn mot midten.



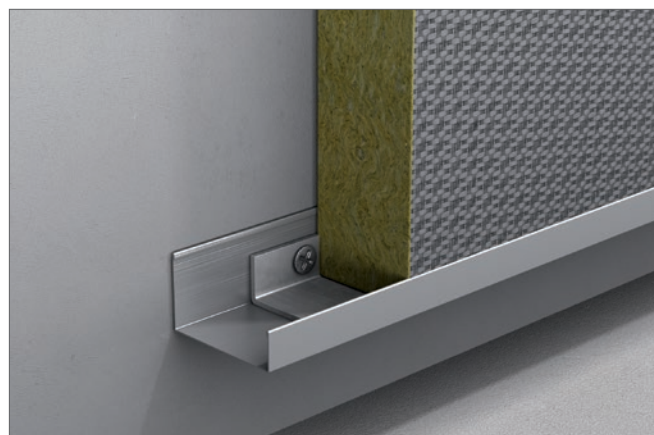
3.1 Plasser en "topplate" skrått i den øverste J-profilen, og dytt den deretter inn, slik at den sitter tett mot veggen. Platens overside skal holdes på plass av den øvre J-profilen. Dytt deretter platen forsiktig inn i den loddrette J-profilen.



3.2 Ved montasje av plater i flere nivåer skal undersiden av alle plater være understøttet forsvarlig av en eller flere montasjevinkler - se diagram side 9.



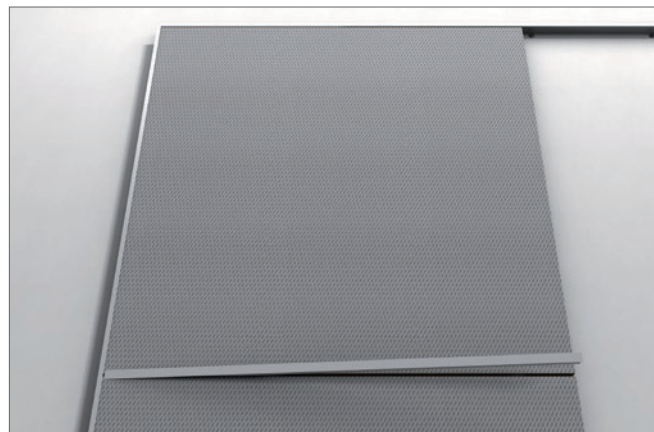
3.3 Plasser en "bunnplate" skrått i den nederste J-profilen, og dytt den deretter inn, slik at den sitter helt tett mot veggen. Dytt den forsiktig inn i den loddrette J-profilen.



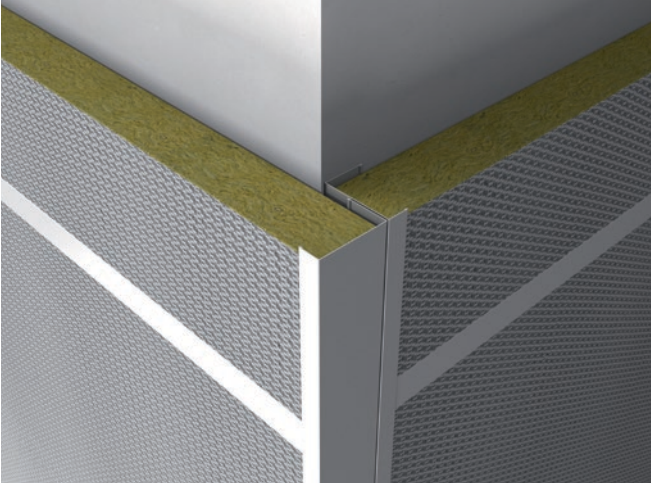
3.4 Husk å bruke eventuelle montasjevinkler, som monteres innvendig i den nederste J-profilen, hvis dette er nødvendig.



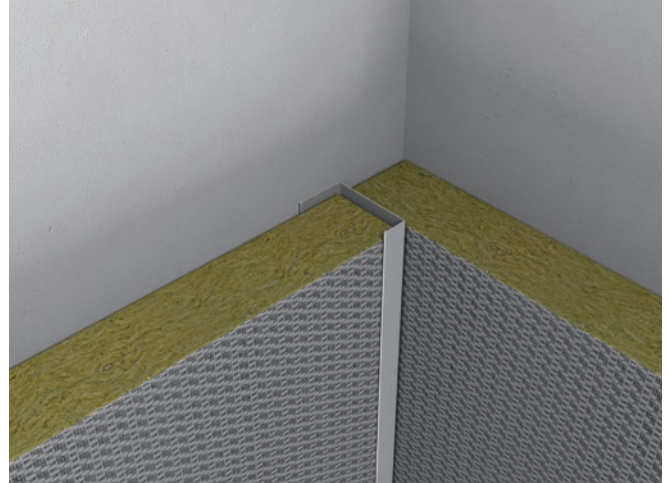
3.5 Monter eventuelle midtplater, idet det arbeides fra topp til bunn. De skal festes forsvarlig ved hjelp av en eller flere montasjevinkler og J-profil - se diagram på side 6.



3.6 Skjul de vannrette skjøtene mellom platene ved å klikke T24-profiler på plass i montasjebeslag og plasser dem deretter forsiktig inn under J-profilen. Disse vannrette T24-profilene skal tilskjæres nøyaktig til M-12 mm.



3.7 Utvendig hjørne: To loddrette J-profiler festes mot hverandre for hver 300 mm samt 30 mm fra hver ende. Den veggmonterte J-profilen festes til veggen med den brede kanten på 25 mm for hver 300 mm.



3.8 Innvendig hjørne: En loddrett J-profil monteres til veggen med den brede kanten på 25 mm. J-profil plasseres 40 mm fra sideveggen og festes for hver 300 mm. Deretter kan en Rockfon System VertiQ plate dyttes inn i hjørnet bak J-profilen.



3.9 Rammene rundt dører eller vinduer skal alltid lages med J-profiler monteret med den brede kanten på 25 mm til veggen, festet for hver 300 mm. Platen måles til og tilskjæres nøyaktig, slik at det sikres at platen er stor nok slik at den overlappes av J-profil rammene.



3.10 Skjul alle resterende vannrette skjøtene mellom platene ved å klikke T24-profiler på plass i montasjebeslag. Vannrette profiler skal skjæres nøyaktig til M- 12 mm. Det skal sikres at endene på de vannrette T24-profilene skjules bak rammeprofilene.

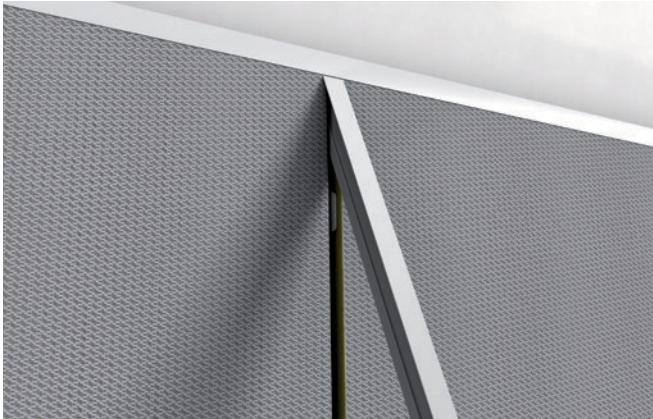


3.11 Monter alle de resterende midtplatene som beskrevet på side 9, idet det arbeides ovenfra og ned. Skjul alle vannrette skjøter med T24-profiler ved å klikke dem på plass i montasjebeslag under montasjen. Når hele veggen er bekledd med Rockfon System VertiQ veggabsorbenter, skal alle de loddrette skjøter skjules med lange T24- profiler, som klikkes på plass i montasjebeslag (se neste avsnitt).

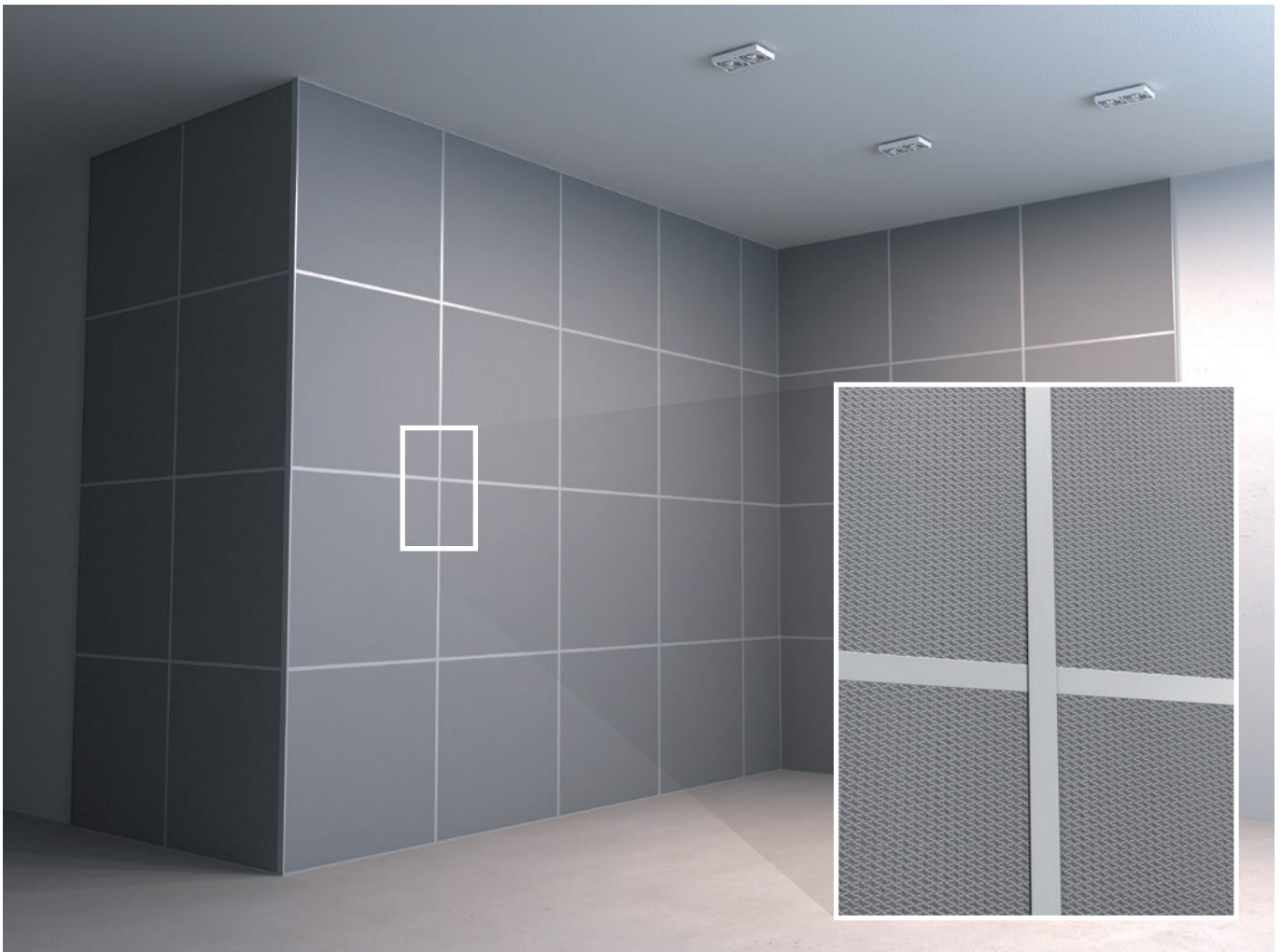
Viktig

Endeklips, som vanligvis festes på T24-profilernes ender, skal ikke brukes, når Rockfon System VertiQ A24 monteres i Rockfon System VertiQ T24 A Wall. De skal ikke medregnes i noen tilmålinger, men skal kuttes av.

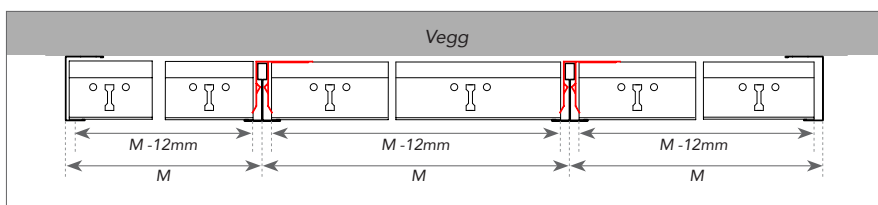
4. Loddrette plateskjøter



4.1 Når den ønskede overflaten er bekledd med veggabsorbenter, skal alle loddrette skjøter skjules ved å klikke lange T24-profiler på plass i montasjebeslag. Disse loddrette T24-profilene skal tilskjæres i en nøyaktig lengde på $X-12\text{ mm}$, hvor X = installasjonshøyden. Det skal sikres, at endene på de vannrette T24-profilers er skjult bak de loddrette T24-profilene, og at begge ender på de loddrette T24-profilene sitter tilstrekkelig skjult bak topp- og bunnprofilen.



4.2 Ferdigmonterte Rockfon System VertiQ A24 absorbenter og T24-profiler.



M = Modul

Generelle installasjonsanbefalinger

Plater

Det anbefales å benytte rene hansker med nitril- eller PU-belegning ved montering av Rockfon plater for å unngå tilsmussing.

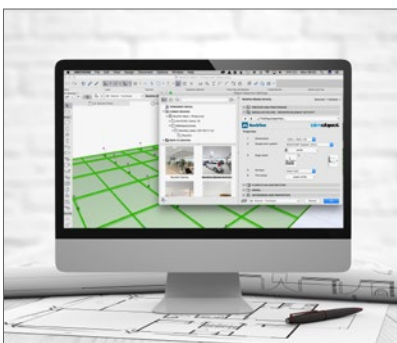
For å sikre best mulig arbeidsmiljø anbefaler vi at de installasjonsanvisninger som finnes på vår emballasje følges, samt at gjeldende arbeidspraksis på byggeplassen alltid følges.

Tilpasning foretas enkelt med en skarp kniv. Alle tilskårne kanter og gjennomføringer skal etterbehandles med kantmaling i henhold til gjeldende bygningsreglement.

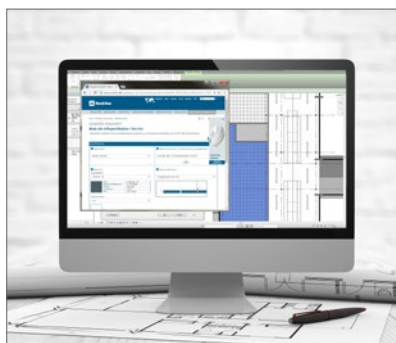
Merk: Visse plater med matt, plan overflate er retningsbestemte. For å sikre et ensartet uttrykk er det viktig at alle platene vender samme vei. Platens retning fremgår av en pil på baksiden av platen.

Verktøy

Rockfon har utviklet spesielle verktøy som er tilgjengelige på www.rockfon.no



For ytterligere informasjon se CAD-biblioteket eller BIM-portalen på vår hjemmeside.



Generer beskrivelser på våre produkter på hjemmesiden.



Gå på oppdagelse i vårt store bibliotek av referanseprosjekter på vår hjemmeside.

Rockfon® er et registrert varemerke
tilhørende ROCKWOOL konsernet.

 twitter.com/RockfonOfficial

 linkedin.com/company/Rockfon-as/

 instagram.com/Rockfon_official/

 https://www.youtube.com/channel/UC8_RSaoZ1SAmRqRTbjLozSQ

05.2019 | Alle fargekoder som er nevnt her, er basert på NCS - Natural Colour System[®], som tilhører og brukes på lisens fra NCS Colour AB, Stockholm (2012), eller på fargestandarden RAL. Rockfon er et registrert varemerke. Det tas forbehold for trykktfeil samt for sortiments- og produkttekniske endringer uten forutgående varsel

Rockfon

AS ROCKWOOL

Besøksadresse:

Gjerdrums vei 19

0484 Oslo

Postadresse:

Postboks 4215 Nydalen

0401 Oslo

Tel: 22 02 40 00

Fax: 22 15 91 78

www.rockfon.no

