

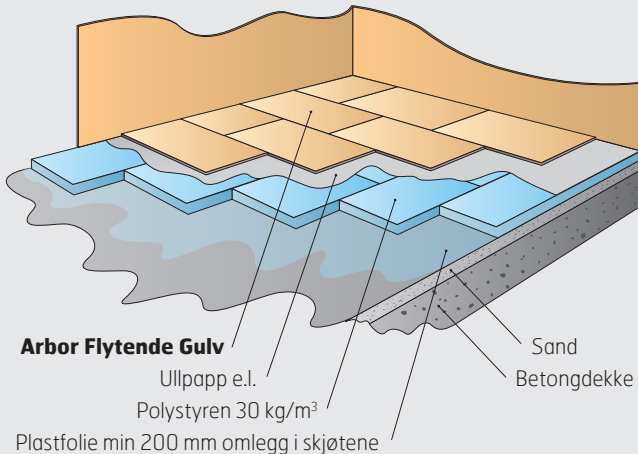
# MONTERINGSANVISNING

## 12/16 MM ARBOR FLYTENDE GULV



Gjelder for CE-stemplet STANDARD kvalitet og CE-stemplet FUKTBESTANDIG PLATTFORMGULV

Fig. 1



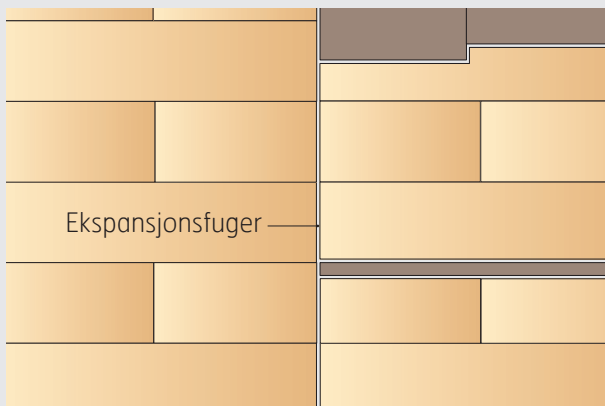
### Bruksområder

Platene er profilert med not/fjær på 4 sider. 16 mm brukes på komprimert sand, polystyren eller mineralull på råstøp, avrettet betong, lettbetongelementer og gamle tregulv. Husk fuktsperre mellom sanden og platene. 12 mm brukes på eksisterende avrettet underlag av tre, betong, gulvbelegg eller tynne tepper. Standard benyttes i tørre rom over terrengnivå. Fuktbestandig benyttes i rom under terrengnivå eller hvor fuktpåvirkning kan forekomme fra under- eller oversiden.

### Etterisolering

Ved etterisolering av betong- eller lettbetonggulv anbefaler vi trykfstabe mineralullplater (trinnlydsplater), ekspandert polystyren el. l. Vi anbefaler 22 mm gulvspanplater som undergulv på trykfstabe mineralullplater og på ekspandert polystyren benyttes 16 mm plater. Husk ullpapp eller plastfolie med min 0,2 mm tykkelse legges mellom isolasjonsmaterialet og gulvplatene.

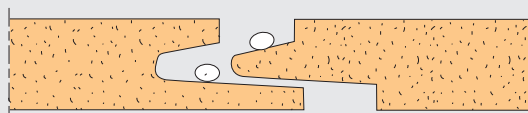
Fig. 2 Ekspansjonsfuger



### Ekspansjonsfuger

Større gulvflater, korridorer o.l. må deles opp med ekspansjonsfuge for ca. hver 10. meter. Mot alle vegger, søyler o.l. skal det være en klaring på 10 mm slik at gulvplatene har rom for bevegelse. Spesiell ekspansjonsfuge brukes også om gulvet har vinkelform. Der gulvflaten danner vinkel, bør det være fuge som gir platen rom for bevegelse

Fig. 6



**Liming.** Hele plateskjøten skal limes. Bruk sponplatelim, som påføres som en streng og så fyldig at overflødig lim presses ut når platene drives sammen. Overflødig lim tørkes bort.

### Viktige momenter:

- Platene må beskyttes mot fuktighet under transport og lagring. De må lagres liggende på plant underlag, helst i innendørs. Hvis de lagres utendørs må de ikke legges direkte på bakken, og det må legges fuktsperre under platene for å hindre fuktopptak.
- Bygget skal være lukket og ventilert, mur- og pussarbeid avsluttet og uttørket.
- Platene bør ikke monteres når temperaturen er lavere enn 15 – 20 grader og relativ luftfuktighet overstiger 70 %.
- Platene skal helst legges rett før parkett eller annet belegg. Hvis dette ikke er mulig skal platene tildekkes med plastfolie for å unngå uttørring eller fukttilgang. Platene skal luftes minst ett døgn før legging
- Hurtig uttørring med sterk varme etter legging kan føre til at platene slår seg.
- Ventilasjon (utlufting) er avgjørende for et godt resultat, spesielt hvis det brukes byggtørker.
- Flytende gulv skal legges individuelt i hvert rom og med min. 10 mm avstand mot alle vegger og faste konstruksjoner, med understøttelse. Og det må legges glidesjikt, ullpapp eller parkettunderlag mellom sponplatene og overgulvet.
- Platene legges i forband.
- Arbors produkter er underlagt grundig kvalitetskontroll, men det kan forekomme at plater med feil kommer ut på markedet. Produktene må derfor kontrolleres før montering i tråd med vår monteringsanvisning. Vårt erstatningsansvar ved feil er begrenset til plateverdien.

### Henvisninger NBI-blad:

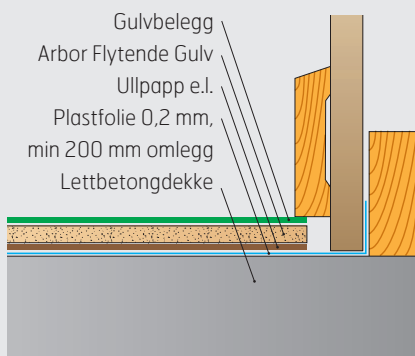
- 571.046 Sponplater. Typer og egenskaper
- 522.515 Etasjeskillere med lydisolerende lette flytende gulv
- 541.304 Legging av banebelegg på gulv
- 727.113 Innredning oppholdsrom i eksisterende kjeller

# MONTERINGSANVISNING

## 12/16 MM ARBOR FLYTENDE GULV

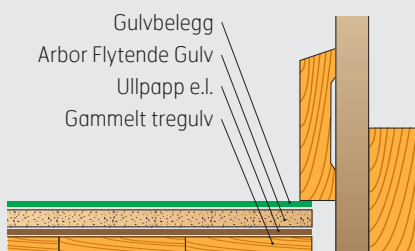


**Fig. 3 Lettbetongdekke**



**På lettbetongdekke**

**Fig. 4 Gamle tregulv**

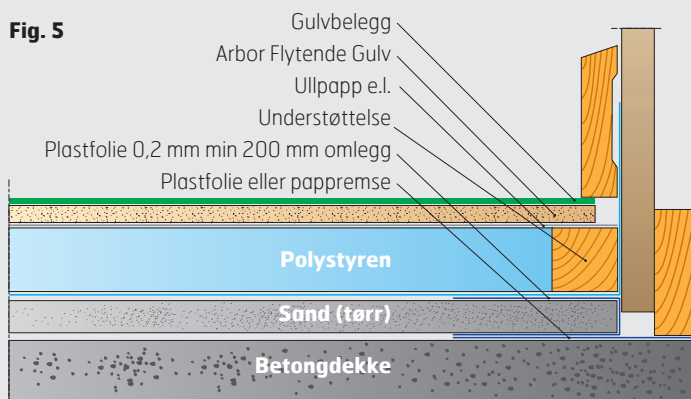


**På tregulv**

**Tekniske data**  
**ARBOR FLYTENDE GULV**

Tykkelse: Standard 12/16 mm  
 Fuktbestandig: 16 mm  
 Format: 620 x 2420 mm  
 Lysmål: 600 x 2400 mm  
 Dekker: 1,44 m<sup>2</sup>  
 Kantene: Not og fjær 4 sider  
 Vekt: En plate ca. 12/17 kg  
 1 m<sup>2</sup> ca. 8/12 kg  
 Kollli á 54/41 stk.  
 Ca 670/680 kg

**Fig. 5**



**Detaljskisse på betongdekke – med eller uten varmeisolering**

**Montering**

Platene legges i forband, på tvers av isolasjonsplatene og med avstandsklosser mot vegg og andre bygningskonstruksjoner. Mot vegg er det viktig at det ved betongdekke monteres understøttelse, se Fig. 5.

**På betongdekke – med eller uten varmeisolering. Se Fig. 1 og 5.**

Husk alltid fuktsperre mellom betongdekke og gulvplatene. På betongdekke som ikke trenger tilleggisolering, kan et lag med ullpapp benyttes mellom fuktsperren og gulvplatene. Hvis trinnisolasjon (sanden) sløyfes må betongdekket avrettes, for å unngå svikt i gulvet. Ujevnheter i form av forhøyninger må ikke forekomme. Tykkelsesvariasjoner og ujevnheter i polystyrenplatene kan også forårsake svikt. På kjellergulv bør plastfolien tapes eller klebes.

**På lettbetongdekke. Se Fig. 3.**

Husk alltid fuktsperre mellom betongdekke og gulvplatene. Legg ullpapp mellom plastfolien og gulvplatene.

**På gamle tregulv. Se Fig. 4.**

Husk å rette av større ujevnheter i tregulvet før du begynner. Sjekk at det eksisterende gulvet ikke knirker, fjern knirk ved å feste gulvet bedre til underlaget. Monteres uten plastfolie/fuktsperre.

**Liming. Se Fig. 6, side 1.**

Nødvendig limtrykk får du ved å bruke kiler mellom vegg og platene. Disse skal fjernes dagen etter montering.

**Annet**

Innvendige delevegger settes opp før flytende gulv monteres. Min. 10 mm ekspansjonsfuger til vegger og andre faste konstruksjoner, se Fig. 2. Avslutt mot andre gulv med ekspansjonsfuge som dekkes med list. Ved dør mellom rom med flytende gulv, legges en tilfærer i døråpningen, min. 20 mm åpning mellom platene. Gulvflater over 10 m deles med ekspansjonsfuger.

**Overflatebehandling**

Plateskjøtene pusses før belegget legges. Best resultat oppnås når platene har et fuktinnhold på maks 10 % før belegget legges. Unngå tynne belegg med blank overflate, fordi ujevnheter lett blir synlig.

Følg leverandøren av overgulvet og limets anbefalinger.

**Se [www.arbor.no](http://www.arbor.no) for komplett monteringsanvisning.**



# ARBOR

8690 Hattfjelldal • Tlf. 75 18 50 00  
[www.arbor.no](http://www.arbor.no) • E-post: [arbor@arbor.no](mailto:arbor@arbor.no)