

Utgave Februar 2022



MAPEGUARD WP 90/WP 140/WP 200 FOLIESYSTEM

MONTERINGSANVISNING



0402

Vallsetvegen 6 – 2120 Sagstua (Norge)
www.mapei.no

16

CPR-NO1/0400

ETA 15/0257

Mapeguard WP 90 System, Mapeguard WP 140 System and Mapeguard WP 200 System*Watertight flexible covering sheets for wet room floors and/or walls in indoor application.*

Reaction to fire:	Class E
Release of dangerous substances:	Emicode EC1 Plus
Water vapour permeability (at 23°C, 93→50% RH):	
- with Mapeguard WP 90	1'040'000 s/m (Sd = 27.7 m)
- with Mapeguard WP 140	2'400'000 s/m (Sd = 66 m)
- with Mapeguard WP 200	5'340'342 s/m (Sd = 142 m)
Water vapour permeability (at 23°C, 100→75% RH):	
- with Mapeguard WP 90	1'520'000 s/m (Sd = 40 m)
- with Mapeguard WP 140	2'800'000 s/m (Sd = 76 m)
- with Mapeguard WP 200	4'130'000 s/m (Sd = 110 m)
Watertightness:	Watertight
Crack bridging ability:	Category 3 (1,5 mm)
Bond strength to concrete:	Category 1 (≥ 0,2 MPa)
Bond strength to gypsum board:	Category 1 (≥ 0,2 MPa)
Joint bridging ability:	Category 2 (2 mm)
Water tightness around penetrations:	
- Annex A (floor)	Watertight
- Annex F (wall)	Watertight
Resistance to temperature	
- For Mapeguard WP 90 and 200	Deviation from unaged material: Tensile strength Longitudinal direction: -1,7 % Cross direction: -1,6 % Tensile elongation Longitudinal direction: -19 % Cross direction: -17 %
- For Mapeguard WP 140	Deviation from unaged material: Tensile strength Longitudinal direction: -9,2 % Cross direction: -4,3 % Tensile elongation Longitudinal direction: -17 % Cross direction: -16 %
Resistance to water:	Pass as Category 1 (≥ 0,2 MPa)
Resistance to alkalinity:	
- For Mapeguard WP 90 and WP 200	Deviation from unaged material: Tensile strength Longitudinal direction: +7,3 % Cross direction: +12,8 % Tensile elongation Longitudinal direction: -17,0 % Cross direction: -18,8 %
- For Mapeguard WP 140	Deviation from unaged material: Tensile strength Longitudinal direction: -7,3 % Cross direction: -7,6 % Tensile elongation Longitudinal direction: -15,1 % Cross direction: -17,3 %
Joint strength (Mapeguard WP 90 and WP 200)	
- Longitudinal direction (MD)	193 N/50 mm
- Cross direction (CMD)	134 N/50 mm
Joint strength (Mapeguard WP 140)	
- Longitudinal direction (MD)	151 N/50 mm
- Cross direction (CMD)	148 N/50 mm
Flexibility:	Pass
Thickness:	
- for Mapeguard WP 90	0,34 mm
- for Mapeguard WP 140	0,37 mm
for Mapeguard WP 200	0,48 mm



INNHold

Inngående produkter	4
Betingelser for bruk	5
Montering av Mapeguard WP 90/WP 140/WP 200	7
Tetting mot terskel	6
Overgang mellom vegg og karm	6
Tetting av installasjoner etter ferdigstilt våtrom	7
Forutsetninger	9
Grunning med primer	10
Overgang mot sluk	11
Forbered montering av folie	12
Montering av folie på vegger og gulv	13
Montering av folie – METODE A: overlapping	14
Montering av folie – METODE B: skjøting under Mapeguard WP-folie	19
Montering av folie – METODE C: skjøting over Mapeguard WP-folie	22
Tetting av rørgjennomføringer	24
Tetting av rørgjennomføringer med alternativt bruksklart lim	25
Reparasjon av skader	26
Kontroll etter montering	27
Overgang til Purus sluk med skrudd klemring	28
Overgang mot Purus sluk med presset klemring	30

INNGÅENDE PRODUKTER

MAPEGUARD WP 90 / WP 140 / WP 200 FOLIESYSTEM

PRODUKTTYPE	PRODUKT	TYKKELSE	DAMP TETTHET
Foliemembran	MAPEGUARD WP 90	0,34	Sd > 40,3 m
Foliemembran	MAPEGUARD WP 140	0,37	Sd > 76,0 m
Foliemembran	MAPEGUARD WP 200	0,48	Sd > 110,0 m
LIM TIL FOLIEMEMBRAN	PRODUKT	ÅTGÅNG	KLAR TI LEGGING AV FLISER
Lim	MAPEGUARD WP ADHESIVE	0,8 kg/m ²	5 timer
Alternativt lim til detaljer	MAPEFLEX MS 45		
TETTEDETALJER	PRODUKT		STØRRELSE
Tettebånd	MAPEGUARD ST		12 cm x 10 / 30 m
Tettebånd	MAPEBAND EASY		13 cm x 10 / 30 m
Innvendig hjørne	MAPEGUARD IC		
Innvendig hjørne	MAPEBAND EASY INTERNAL ANGLE 90°		
Utvendig hjørne	MAPEGUARD EC		
Utvendig hjørne	MAPEBAND EASY EXTERNAL ANGLE 270°		
Rørmansjett	MAPEGUARD PC 10-24 MM		10 - 24 mm
	MAPEGUARD PC 15-38 MM		15 - 38 mm
	MAPEGUARD PC 32-55 MM		32 - 55 mm
	MAPEGUARD PC 50-75 MM		50 - 75 mm
	MAPEGUARD PC 75-110 MM		75 - 110 mm
	MAPEGUARD PC 100-130 MM		100 - 130 mm
	MAPEGUARD WC 30X45 CM		30 x 45 cm
Slukmansjett	MAPEBAND B DC		37 x 37 cm
Slukmansjett, lang	MAPEBAND B DC L		37 x 120 cm
Butyl tape	MAPEBAND B T		12 cm x 20 m

BETINGELSER FOR BRUK

DAMPTETTHET

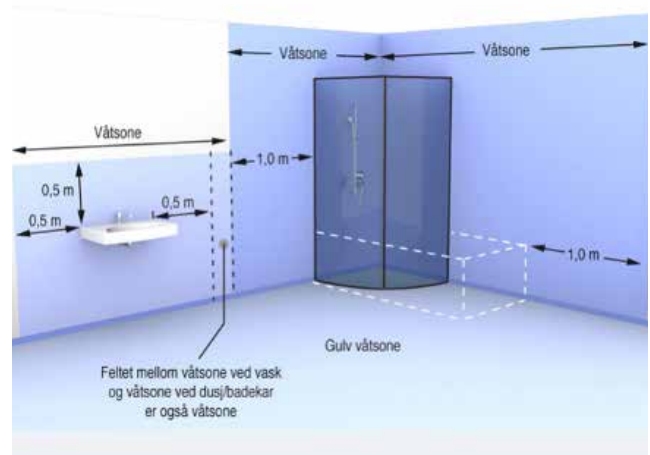
MAPEGUARD WP 90/WP 140/WP 200 foliemembran-system oppnår en damptetthet på henholdsvis $S_d > 40,3$ m for MAPEGUARD WP 90, $S_d > 76,0$ m for MAPEGUARD WP 140 og $S_d > 110,0$ m for MAPEGUARD WP 200. På vegger og etasjeskillere der våtsonen vender mot uteklima eller mot rom som har begrenset oppvarming, er kravet til damptetthet $S_d > 10$ m. MAPEGUARD WP 200 (med S_d over 110 m) og MAPEGUARD WP 140 (med S_d over 76 m) er også innenfor kravet som membran i bassengrom der kravet til damptetthet er $S_d > 50$ m.

PÅFØRING AV MEMBRAN

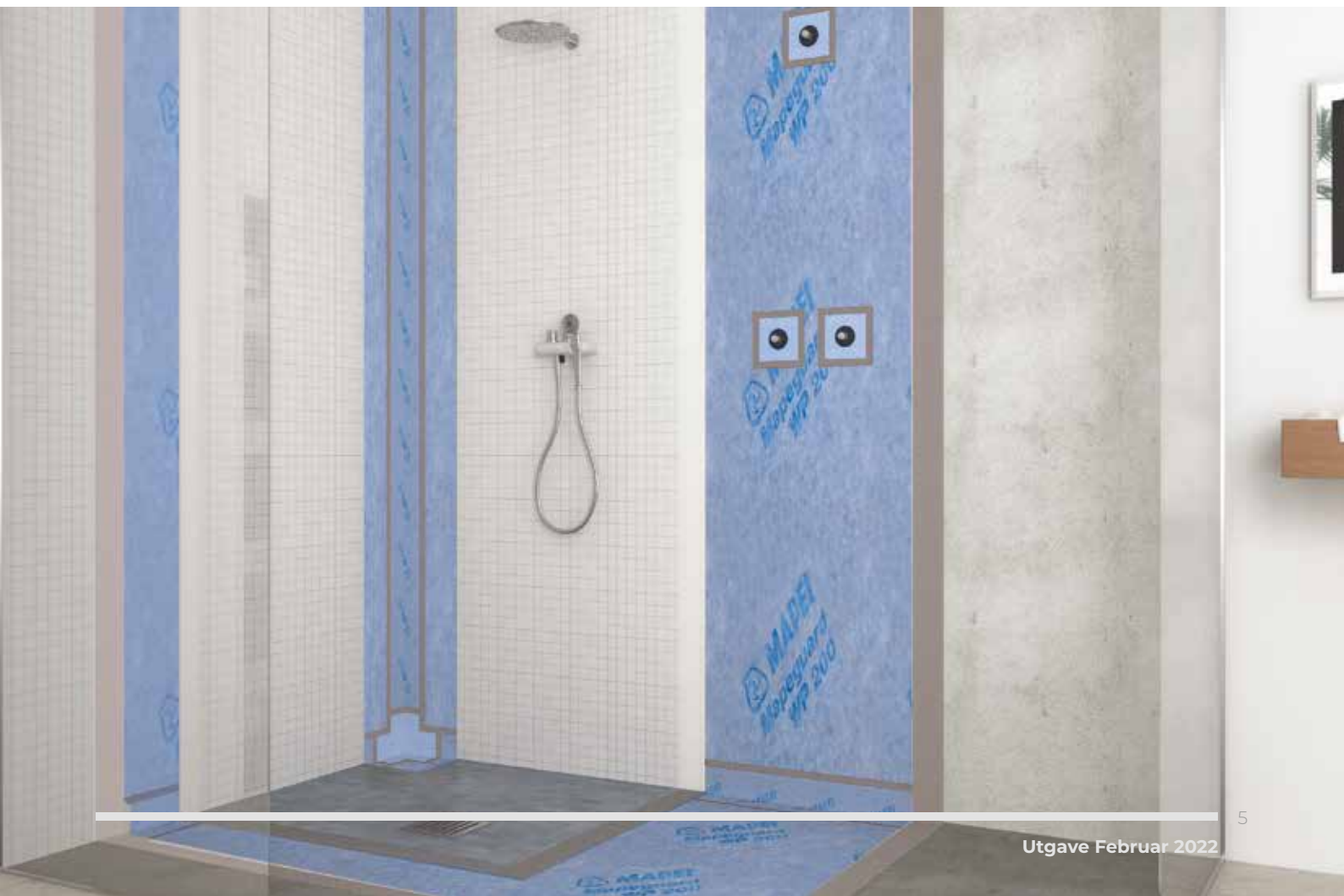
Våtromsmembran må påføres i alle våtsoner.

Det anbefales at membransystemet påføres på gulv og alle vegger og overganger i våtrommet for å sikre at krav til membran og damptetthet blir overholdt.

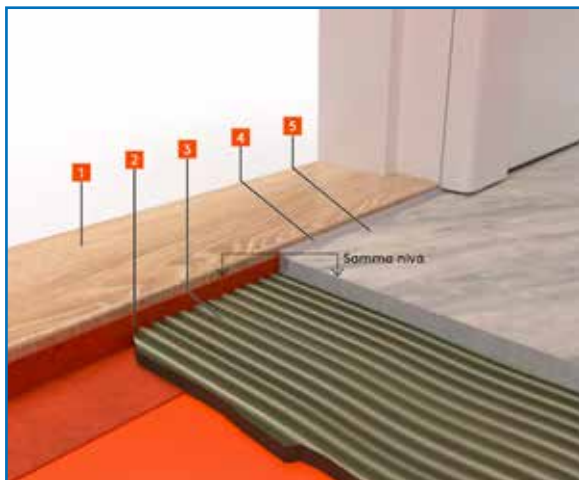
For produktdokumentasjon i henhold til krav fra DIBK gjelder Teknisk godkjenning fra **SINTEF TG 20575** som kan lastes ned fra mapei.no eller fra Sintef sine nettsider. **TG 20575** inneholder alle gjeldene produkter og betingelser for bruk.



Kilde: TEK17 fra dibk.no



MONTERING AV MAPEGUARD WP 90 / WP 140 / WP 200



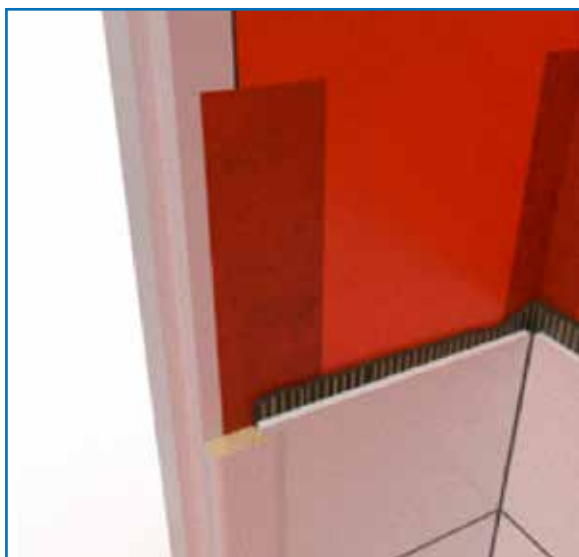
Illustrasjon: BBV

- 1 Terskel
- 2 MAPEBAND B T/MAPEGUARD ST/MAPEBAND EASY
- 3 Flislim
- 4 MAPESIL AC/MAPESIL LM
- 5 Fliser

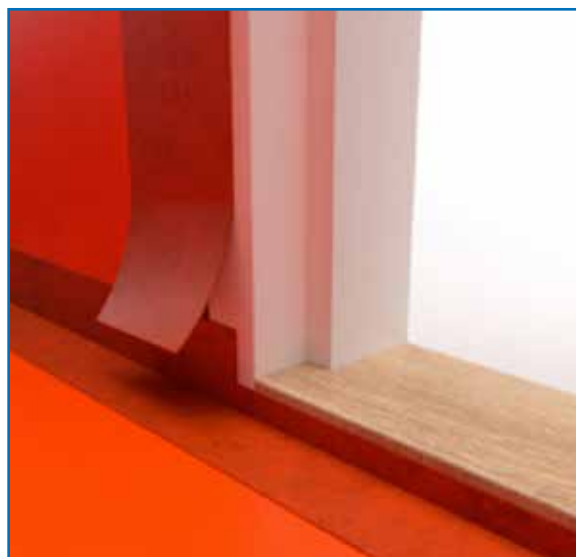
TETTING MOT TERSKEL

Ved tetting mot terskel kan man skjøte fra gulvet og opp med MAPEBAND B T butylbånd som brettes opp mot terskelen til nivå for ferdig gulv. Alternativt kan man skjøte med MAPEGUARD ST/MAPEBAND EASY tettebånd eller brette opp MAPEGUARD WP 90/WP 140/WP 200-duken på gulvet. MAPEGUARD ST/MAPEBAND EASY tettebånd eller MAPEGUARD WP 90/WP 140/WP 200 kan limes mot terskelen med MAPEFLEX MS45.

OVERGANG MELLOM VEGG OG KARM



Illustrasjon: BBV



Illustrasjon: BBV

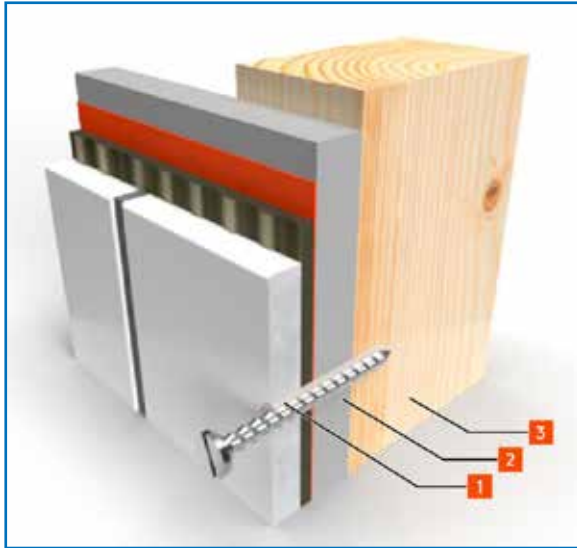
MAPEBAND B T eller MAPEGUARD ST/MAPEBAND EASY

Dørkarmen bør være i flukt med underlaget for membranen; se figur. Terskel og karm skal være montert før MAPEGUARD WP 90/WP 140/WP 200 foliesystem monteres. Tetting mot karm kan gjøres på samme måte som mot terskel ved å skjøte med MAPEBAND B T butylbånd eller MAPEGUARD ST/MAPEBAND EASY tettebånd, eller ved å overlappe med MAPEGUARD WP 90/WP 140/WP 200-folien. MAPEGUARD ST/MAPEBAND EASY og MAPEGUARD WP 90/WP 140/WP 200 kan limes mot karmen med MAPEFLEX MS45.

MONTERING AV MAPEGUARD WP 90 / WP 140 / WP 200

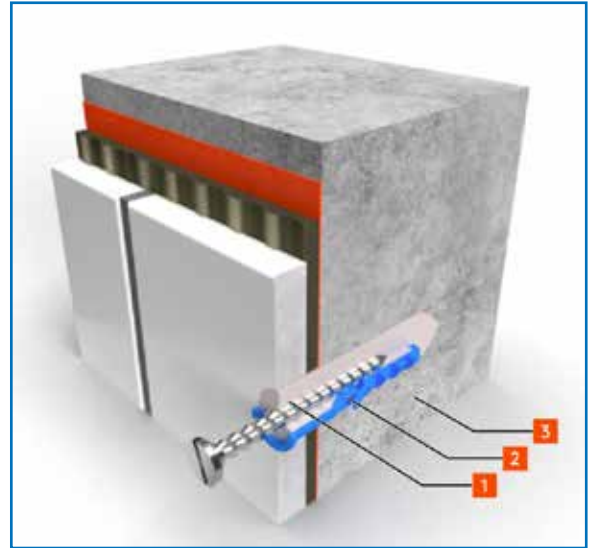
TETTING AV INSTALLASJONER ETTER FERDIGSTILT VÅTROM

Alle hull til senere innstallasjoner må tettes ved at skruapluggen og borerullet fylles med [MAPESIL AC](#) eller [MAPESIL LM](#) når skruen monteres.



Illustrasjon: BBV

- 1** [MAPESIL AC/MAPESIL LM](#) og ev plugg
- 2** Plate
- 3** Stender



Illustrasjon: BBV

- 1** [MAPESIL AC/MAPESIL LM](#)
- 2** Plugg
- 3** Betongvegg



MONTERING AV MAPEGUARD WP 90 / WP 140 / WP 200

FORUTSETNINGER

- 1** Fuktigheten i betongunderlag skal ikke overstige 85 % RF ved påføring av membranen.

Underlaget skal være rent og tørt før påføring. Større riss, skader og nedsenkning ved skruer skal sparkles på forhånd. Løse partikler samt fett og olje må fjernes fra underlaget.

Fjern sementhud og eventuell herdemembran på betongunderlag. Forbehandling skjer ved sliping eller blastring samt støvsuging.

- 2** Underlaget skal under alle omstendigheter støvsuges etter forbehandling og før produktene påføres.

- 3** Kontrollér at fall mot sluk er riktig utført og at gulvet ikke har fordypninger der vann kan samles.

- 4** Kontrollér at alle rørgjennomføringer sitter fast og stikker vinkelrett ut fra veggen eller gulvet.

Passende verktøy

- malerulle
- 50 mm elementpensel
- tapetverktøy av plast med avrundede hjørner
- saks
- kniv
- vinkeljern



MONTERING AV MAPEGUARD WP 90 / WP 140 / WP 200

GRUNNING MED PRIMER

- 1** **PRIMER G** – for sugende underlag (betong, påstøp, gips og sparkelmasser). Tynn ut med vann avhengig av underlag og påfør med rulle eller kost.



- 2** **ECO PRIM T PLUS** – passer for de fleste typer underlag og er klar til bruk med rulle eller kost.



Passende verktøy

- malerulle
- 50 mm elementpensel
- tapetverktøy av plast med avrundede hjørner
- saks
- kniv
- vinkeljern

MONTERING AV MAPEGUARD WP 90 / WP 140 / WP 200

OVERGANG MOT SLUK

1 Fjern slukets klemring. Plassér knivfot, eller skjæremal om dette medfølger det relevante sluket.



2 Fjern halve folien fra MAPEBAND B DC eller MAPEBAND B DCL slukmansjett og lim den eksponerte delen halveis over sluket, slik at slukmansjetten sentreres over sluket.



3 Fjern resten av folien og lim resten av MAPEBAND B DC eller MAPEBAND B DCL over sluket. Sørg for at slukmansjetten limes flatt og at det ikke oppstår luftlommer.



**Overgang til Mapeguard WP-systemet beskrives senere i monteringsanvisningen.
Overgang til andre slukvarianter er beskrevet i egne monteringsanvisninger.**

MONTERING AV MAPEGUARD WP 90 / WP 140 / WP 200

FORBERED MONTERING AV FOLIE

- 1 Mål opp flatene som skal tettes med membran og skjær passende stykker av [MAPEGUARD WP 90/WP 140/WP 200](#). Det kan være fordelaktig å prøvelegge foliemembranen før det limes for å utnytte tiden etter at limet er blandet bedre. Sørg for at ingen skjøter havner over sluket. Skjær hull til alle rørgjennomføringer.



- 2 Montér [MAPEGUARD WP 90/WP 140/WP 200](#) med det sementbaserte 2-komponentlimet [MAPEGUARD WP ADHESIVE](#).



- 3 Hell pulver i en ren bøtte. Tilsett komp. B delvis, bland inn i pulveret og tilsett resten. Bland med visp på lav hastighet i 2-3 min til en jevn og klumpfri masse er oppnådd.



For å gjøre limet enklere å påføre med rulle og pensel, kan 5 vekt% vann tilsettes komponent B, dvs ca 1,5 dL per sett med [MAPEGUARD WP ADHESIVE](#).

- 4 Skrap av kanten på blande-bøtte slik at alt blandes. La limet hvile i 3 - 5 min etter blanding og bland på nytt i ca 10 sek. [MAPEGUARD WP ADHESIVE](#) må brukes innen 45 min etter blanding. Forbruket er ca 0,8 kg/m² avhengig av type underlag. Beregn noe høyere forbruk til detaljer.



MONTERING AV MAPEGUARD WP 90 / WP 140 / WP 200

MONTERING AV FOLIE PÅ VEGGER OG GULV

- 1 Før påføring av MAPEGUARD WP ADHESIVE trenger du en rulle for større flater, en pensel for detaljer og en murerkje.



- 2 Påfør MAPEGUARD WP ADHESIVE på flaten som skal dekkes.



- 3 Ikke påfør mer lim på en overflate som er større enn at man kan montere MAPEGUARD WP 90/WP 140/ WP 200 innen 15 min.



MONTERING AV MAPEGUARD WP 90 / WP 140 / WP 200

MONTERING AV FOLIE – METODE A: OVERLAPPING

- 1 Du kan brette MAPEGUARD WP 90/WP 140/WP 200 for å overlappe folien i hjørner. Folien skal brettes slik at alle overlappninger er minst 5 cm.



- 2 Monter MAPEGUARD WP 90/WP 140/WP 200 slik at en kant på minst 5 cm stikker ut fra alle hjørner. MAPEGUARD WP 90/WP 140/WP 200 har en stiplet kantlinje som indikerer 5 cm.



- 3 Press ut alle luftlommer og skrap av overskytende lim.



- 4 Bildet viser hvordan man kan brette folien rundt et innvendig hjørne for å sikre en overlapp på minst 5 cm uten at man kutter i folien og bruker hjørnemansjett.



MONTERING AV MAPEGUARD WP 90 / WP 140 / WP 200

MONTERING AV FOLIE – METODE A: OVERLAPPING

- 5** Sørg for at limet dekker hele folien og at bretter i hjørner limes sammen.



- 6** Ferdig brettet og limt folie i innvendig hjørne.



- 7** Folien har en kantlinje som indikerer den minste overlappen på 5 cm. En overlapp må legges på eller innenfor denne linjen.



- 8** Montér neste duk med tilstrekkelig overlapp.



MONTERING AV MAPEGUARD WP 90 / WP 140 / WP 200

MONTERING AV FOLIE – METODE A: OVERLAPPING

9 Når du monterer folien, må alle luftlommer og overflødig lim presses ut med et passende verktøy uten skarp kant som kan skade folien.



10 Overflødig lim skrapes av.



11 Ferdig montert MAPEGUARD WP 90/WP 140/ WP 200 på vegger ved hjelp av overlapping. Klart for montering på gulv.



12 Påfør MAPEGUARD WP ADHESIVE på gulvet tett inntil veggen på veggdukenes brettede kanter.



MONTERING AV MAPEGUARD WP 90 / WP 140 / WP 200

MONTERING AV FOLIE – METODE A: OVERLAPPING

- 13** Lim MAPEGUARD WP 90/WP 140/WP 200 på gulvet med tilstrekkelig overlapp (5 cm) over folien på veggene.



- 14** Press ut luftlommer og skrap av overflødig lim.



- 15** Ferdig montert MAPEGUARD WP 90/WP 140/WP 200 med overlapping vegger og gulv.



MONTERING AV MAPEGUARD WP 90 / WP 140 / WP 200

MONTERING AV FOLIE – METODE A: MERK

- 1 Hvis man monterer MAPEGUARD IC/MAPEBAND EASY INTERNAL ANGLE i innvendige og MAPEGUARD EC/MAPEBAND EASY EXTERNAL ANGLE i utvendige hjørner ved montering med metode A, kan man tilpasse folien ved å kutte snitt rundt hjørnene. Installasjon av MAPEGUARD IC/MAPEBAND EASY INTERNAL ANGLE/MAPEGUARD EC/MAPEBAND EASY EXTERNAL ANGLE beskrives under alternativ B.



- 2 Når man monterer MAPEGUARD IC/MAPEBAND EASY INTERNAL ANGLE/MAPEGUARD EC/MAPEBAND EASY EXTERNAL ANGLE, trenger man ikke brette folien i hjørnene. Man kan justere folien ved å kutte slik bildene viser. Kravet på overlapp er da ivare tatt av hjørnemansjetten.



MONTERING AV MAPEGUARD WP 90 / WP 140 / WP 200

MONTERING AV FOLIE – METODE B: SKJØTING UNDER MAPEGUARD WP-FOLIE

- 1 MAPEGUARD WP 90/WP 200 kan også monteres uten overlapp ved å skjøte med MAPEGUARD ST/MAPEBAND EASY tettebånd og MAPEGUARD IC/MAPEBAND EASY INTERNAL ANGLE og MAPEGUARD EC/MAPEBAND EASY EXTERNAL ANGLE i innvendige og utvendige hjørner. Ved denne metoden bør man starte med å kutte passende lengder av MAPEGUARD ST/MAPEBAND EASY.



- 2 Detaljer som hjørner, overganger og rørgjennomføringer kan tettes før (metode B) eller etter (metode C) at MAPEGUARD WP 90/WP 140/WP 200-folien monteres på vegger og gulv.



- 3 Påfør MAPEGUARD WP ADHESIVE i hjørnet og sørg for at hele hjørnemansjettens bakside blir dekket av lim.



- 4 Montér MAPEGUARD IC/MAPEBAND EASY INTERNAL ANGLE i innvendige hjørner og press ut alle luftlommer og skrap av overflødig lim. Utvendige hjørner tettes på samme måte med MAPEGUARD EC/MAPEBAND EASY EXTERNAL ANGLE.



MONTERING AV MAPEGUARD WP 90 / WP 140 / WP 200

MONTERING AV FOLIE – METODE B: SKJØTING UNDER MAPEGUARD WP-FOLIE

5 Påfør MAPEGUARD WP ADHESIVE og monter ferdig kappede lengder av MAPEGUARD ST/MAPEBAND EASY i overganger mellom vegg og gulv.



6 Sørg for at den stiplede midtlinjen sammenfaller med hjørnet. På hver side vil da 6 cm tettebånd stikke ut slik at minstekravet om overlapping blir ivaretatt.



7 Press ut luftlommer og skrap av overflødig lim.



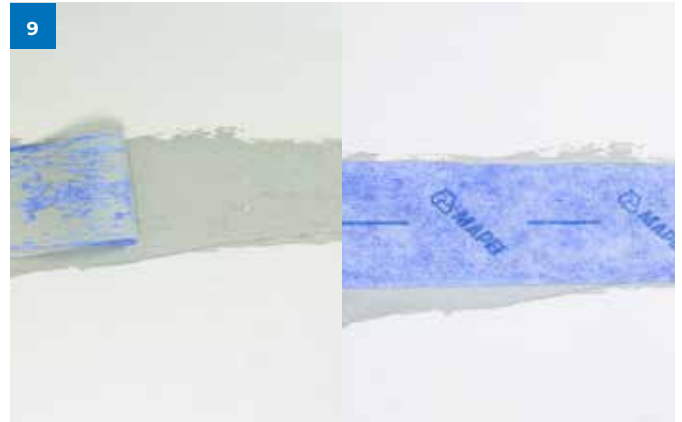
8 Monter MAPEGUARD ST/MAPEBAND EASY på samme måte i overganger mellom vegger.



MONTERING AV MAPEGUARD WP 90 / WP 140 / WP 200

MONTERING AV FOLIE – METODE B: SKJØTING UNDER MAPEGUARD WP-FOLIE

- 9** Eventuelle skjøter i underlaget kan også tettes med [MAPEGUARD ST/MAPEBAND EASY](#). Sørg for at midtlinjen blir liggende over skjøten.



- 10** Montér [MAPEGUARD WP 90/WP 140/WP 200](#) over resten av underlaget når alle hjørner, overganger og skjøter er tettet. Sørg for at alle duker legges frem til midten på alle tettet detaljer slik at en overlapp på minst 5 cm oppnås.



MONTERING AV MAPEGUARD WP 90 / WP 140 / WP 200

MONTERING AV FOLIE – METODE C: SKJØTING OVER MAPEGUARD WP-FOLIE

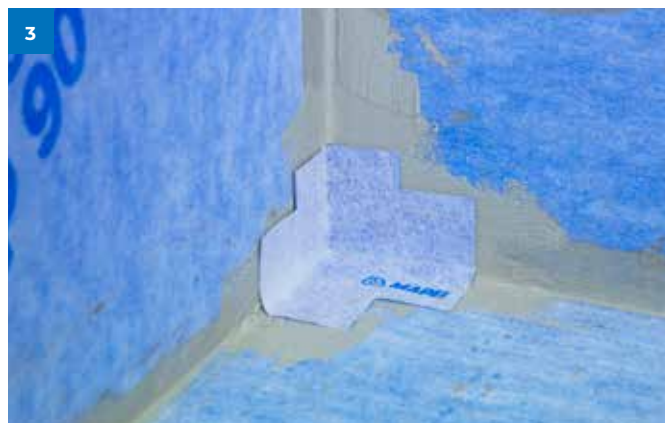
1 Når du monterer tettdetaljene over MAPEGUARD WP 90/WP 140/WP 200 foliemembran, monteres dukene først tett inntil hverandre uten overlapping og mellomrom.



2 Påfør lim på MAPEGUARD WP 90/WP 140/WP 200 i hjørnene.



3 Monter MAPEGUARD IC/MAPEBAND EASY INTERNAL ANGLE i innvendige hjørner og MAPEGUARD EC/MAPEBAND EASY EXTERNAL ANGLE i utvendige hjørner over folien. Press ut luftlommer og skrap bort overflødig lim.



4 Påfør lim i overgangen mellom to duker av MAPEGUARD WP 90/WP 140/WP 200.



MONTERING AV MAPEGUARD WP 90 / WP 140 / WP 200

MONTERING AV FOLIE – METODE C: SKJØTING OVER MAPEGUARD WP-FOLIE

- 5** Monter MAPEGUARD ST/MAPEBAND EASY i overgangen med den stiplede linjen direkte over skjøten.



- 6** Press ut og skrap bort overflødig lim.



- 7** Fullfør alle overganger.



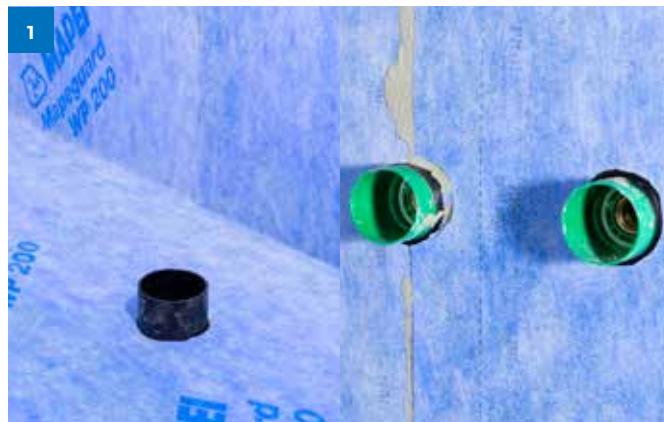
- 8** Montér også MAPEGUARD ST/MAPEBAND EASY over alle skjøter mellom duker av MAPEGUARD WP 90/WP 140/WP 200 på samme flate. Sørg for at midtlinjen havner direkte over skjøten.



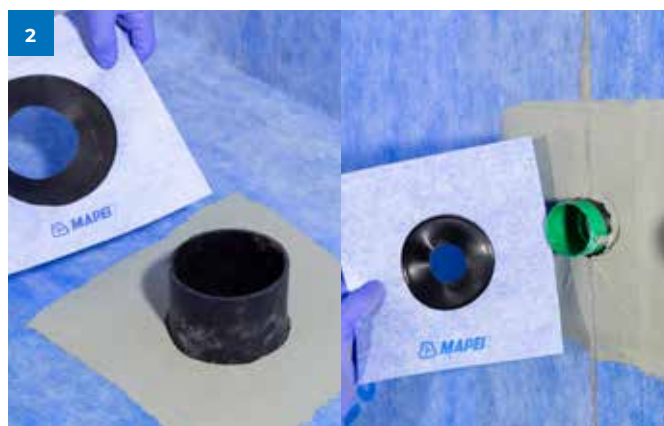
MONTERING AV MAPEGUARD WP 90 / WP 140 / WP 200

TETTING AV RØRGJENNOMFØRINGER

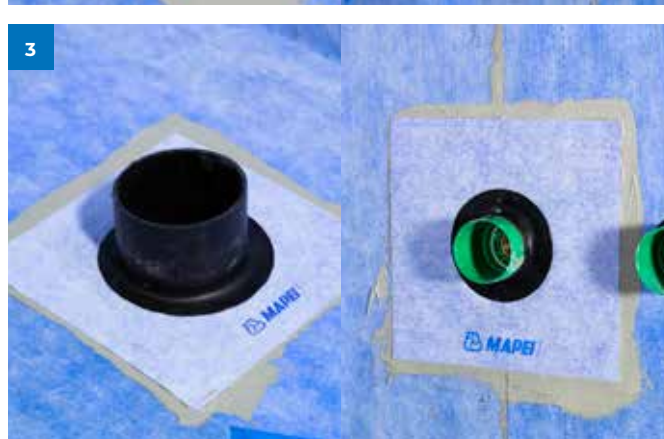
1 Kontrollér at alle rør sitter fast og stikker ut vinkelrett fra golvet eller veggen og at det er maks. 2 mm glippe mellom vegg/gulv-underlag og rør. Om større hull forekommer skal disse tettes med **MAPEFLEX MS45**.



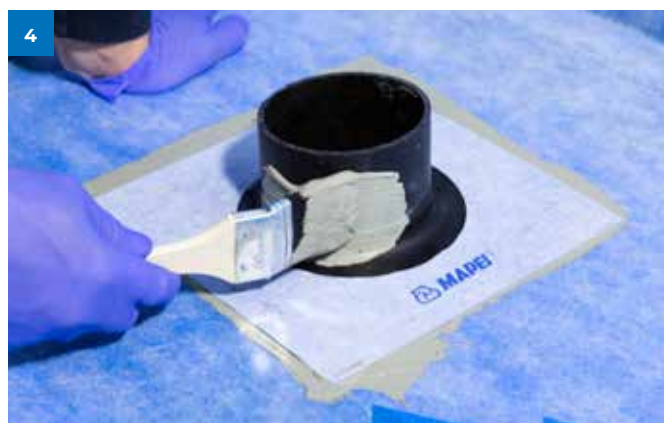
2 Tré på en **MAPEGUARD PC** rørmansjett i riktig størrelse og påfør **MAPEGUARD WP ADHESIVE**. Sørg for at hele rørmansjettens bakside dekkes av lim.



3 Press ned mansjetten i limet og skrap vekk overflødig lim.



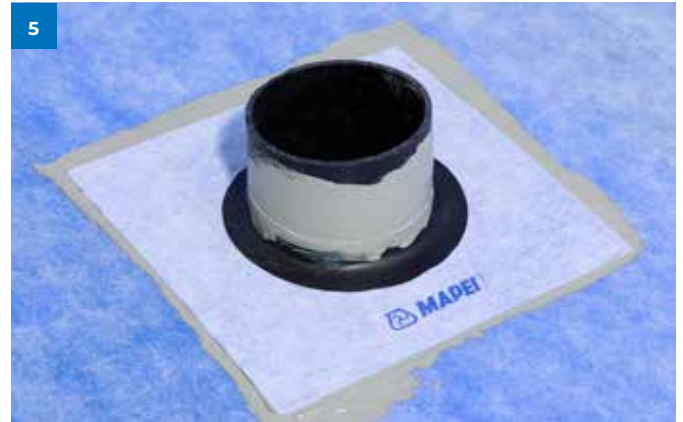
4 **MAPEGUARD WP ADHESIVE** påføres rundt overgangen der gummikjernen på mansjetten møter røret.



MONTERING AV MAPEGUARD WP 90 / WP 140 / WP 200

TETTING AV RØRGJENNOMFØRINGER

5 Ferdig tetting av Ø110 mm rør.

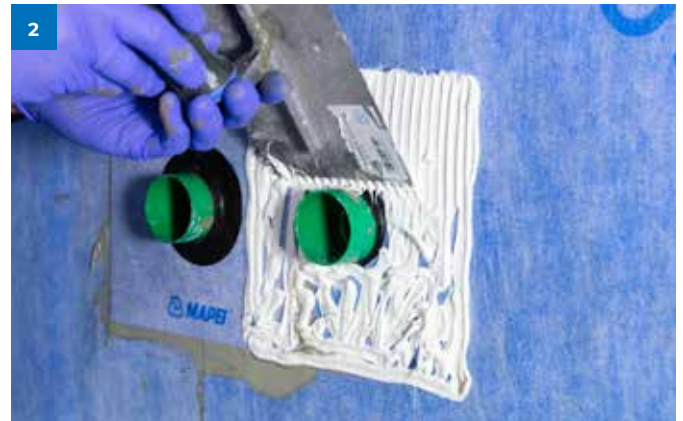


TETTING AV RØRGJENNOMFØRINGER MED ALTERNATIVT BRUKSKLART LIM

1 Alle MAPEGUARD tettedetaljer kan limes med MAPEGUARD WP ADHESIVE eller med énkomponentslimet MAPEFLEX MS45 på patron. MAPEFLEX MS45 er bruksklart og kan være spesielt fordelaktig hvis du oppdager at en detalj mangler eller må byttes eller hvis du etter montering oppdager skader i folien som må repareres. MAPEFLEX MS45 kan også brukes til å lime overlappinger mellom MAPEGUARD WP 90/WP 140/WP 200 duker.



2 Press ut limstrenger under den aktuelle tettedetaljen (bildet viser en MAPEGUARD PC rørmansjett). Spre ut limet med en limspreder.



3 Monter tettedetaljen i limet. Press ut luftlommer og skrap vekk overflødig lim.



MONTERING AV MAPEGUARD WP 90 / WP 140 / WP 200

REPARASJON AV SKADER

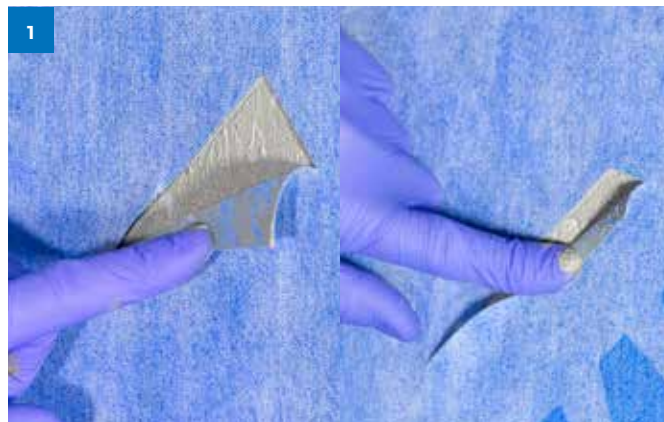
- 1 Du kan enkelt reparere skader i membranen ved å skjøte med en bit av MAPEGUARD WP 90/WP 140/WP 200 eller MAPEGUARD ST/MAPEBAND EASY.

MAPEGUARD WP 90/WP 140 kan repareres med MAPEGUARD WP 200 og omvendt.

- 2 Skjær til en passende bit av MAPEGUARD ST/MAPEBAND EASY eller en duk av MAPEGUARD WP 90/WP 140/WP 200 i passende størrelse. Sørg for at folien dekker et område på minst 5 cm målt fra kanten på skaden.

- 3 Påfør MAPEGUARD WP ADHESIVE eller MAPEFLEX MS45 over området ved skaden.

- 4 MAPEFLEX MS45 må dras ut og dusjes lett med vann slik at limet reagerer raskere og herdeprosessen starter.



MONTERING AV MAPEGUARD WP 90 / WP 140 / WP 200

REPARASJON AV SKADER

- 5** Monter folien over skaden. Press ut og skrap vekk overflødig lim. Kontrollér at overlappen er tilstrekkelig stor.



KONTROLL ETTER MONTERING

- 1** Slik kan et våtrom se ut etter montering av MAPEGUARD WP-foliesystem med metode A og B. Kontroller at arbeidet er korrekt utført. Sjekk att:

- Alle skjøter er overlappet med minst 5 cm.
- Membranen er komplett og alle eventuelle skader er reparert.
- Alle overganger og rørgjennomføringer er tettet.

Det kan lønne seg å ta bilder av tettesjiktet etter monteringen.



- 2** Slik kan et våtrom se ut etter montering av MAPEGUARD WP-foliesystem med metode C. Kontroller at arbeidet er korrekt utført.



MONTERING AV MAPEGUARD WP 90 / WP 140 / WP 200

OVERGANG TIL PURUS SLUK MED SKRUDD KLEMRING

- 1 Kontroller at sluket er montert på samme nivå som membransjiktet. Skru av klemringen og kontrollér at o-ringen er montert under klemringen.



- 2 Montér Purus-knivfoten i sluket dersom dette medfølger sluket.



- 3 Montér MAPEBAND B DC slukmansjett og MAPEGUARD WP-systemet slik beskrevet tidligere. Sørg for at ingen skjøter i membranen havner over sluket. Montér eventuell knivfot.



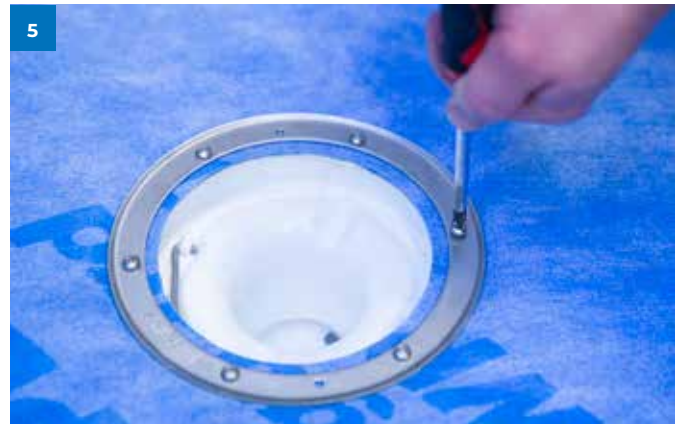
- 4 Skjær hull i membranen over sluket.



MONTERING AV MAPEGUARD WP 90 / WP 140 / WP 200

OVERGANG TIL PURUS SLUK MED SKRUDD KLEMRING

- 5** Monter klemringen over foliemembranen. Stikk hull til skruene med en syl og monter skruene med håndverktøy.



- 6** Sørg for at en kant av foliemembranen og slukmansjetten er synlig under klemringen.



MONTERING AV MAPEGUARD WP 90 / WP 140 / WP 200

OVERGANG MOT PURUS SLUK MED PRESSET KLEMRING

- 1 Kontrollér at sluket er montert på samme nivå som membransjiktet. Fjern klemringen.



- 2 Montér eventuell knivfot i sluket.



- 3 Montér MAPEBAND B DC slukmansjett og MAPEGUARD WP-systemet slik beskrevet tidligere. Sørg for at ingen skjøter i membranen havner over sluket. Montér eventuell knivfot.



- 4 Skjær hull i membranen over sluket.



MONTERING AV MAPEGUARD WP 90 / WP 140 / WP 200

OVERGANG MOT PURUS SLUK MED PRESSET KLEMRING

5 Press klemringen ned i sluket over foliemembranen.



For andre slukvarianter, se egen monteringsanvisning.

**HOVEDKONTOR
MAPEI AS**

Vallsetvegen 6, 2120 Sagstua
Tlf.: +47 62 97 20 00
post@mapei.no
www.mapei.no

