

Montasjeanvisning PE100 SDR11 RiR

Innhold

Transport, løfting, håndtering og oppbevaring	1
Legging	1
Krymping	2
Utstyr	2
Viktig!	2
Endeavslutning	2
Kumgjennomføring	3

VIKTIG

Les montasjeanvisning nøye!

Gjenværende materiell/montasjeanvisninger og dokumentasjon overleveres byggherren.

Transport, løfting, håndtering og oppbevaring

Det er mottakers ansvar å kontrollere at rør og deler er uten skader – eventuelt anføre skaden – og sørge for at de håndteres og lagres slik at skader ikke oppstår.

Kveilene og deler må ikke slippes ned eller tippes fra lasteplan når de losses. De skal heller ikke veltes når de pakkes opp.

Ikke dra kveilene langs bakken ved flytting. Ved løfting brukes det brede stropper.

OBS! Rørene kan sprette opp med stor kraft ved oppakking.

Ved store anleggslengder uten plastemballering, kan det med fordel brukes en Isoterm Rørutlegger.

Rør i kveil skal ruller ut ved at kveilen roteres, ikke ved å trekke røret ut av en stillestående kveil og drar i det. Å dra i rør fra stillestående kveil kan føre til knekk og deformasjon.

Rør bør legges ut en stund for å kunne rette seg ut før det

håndteres videre.

Rørkveiler kan oppbevares utendørs, men unngå langvarig oppbevaring (> 2 år) i direkte sollys.

PE100 SDR11 RiR-rør skal alltid være tettet med endedutter i rørendene for å forhindre vann- og smussinntrenging i og mellom trykk- og ytterrør i transport- og lagringsperioden.

Deler oppbevares i original emballasje i tørre omgivelser inntil bruk.

Kontroller før legging og montering at PE100 SDR11 RiR-rør er uskadd. Evt. skader på ytterrøret må repareres. Mindre skader med en krympestrømpe eller krympetape. Ved større skader ta kontakt for support. Evt. skader på medierøret repareres ved å kappe ut skadet område og skjøte røret sammen igjen med en rørkobling.

Legging

PE100 SDR11 RiR (Rør i Rør) er egnet for nedgravd forlegging. Det fylles rundt rørene med egnet masse for å unngå skade på ytterrøret. Se på avbildet grøftetverrsnitt.

Som ved alle installasjoner må det tas forholdsregler som å unngå tunge, skarpe eller spisse steiner og gjenstander i omfyllingen. Ikke legg røret slik at det kan bli overkjørt av biler eller maskiner.

PE-trykkør skjøtes med godkjente rørkoblinger for PE eller sveisemetoder iht. gjeldende standarder og normer.

PE100 SDR11 RiR-rør kan bøyes med en diameter ned til 18 x trykk-rørets diameter i trykkløs tilstand for transport av røret.

For installasjon kan PE100 SDR11 RiR-rør bøyes i trykkløs tilstand med en **bøyeradius lik 30 x trykkørrets diameter.**

Ikke skad ytterrøret og/eller trykkørret ved håndtering og forlegging!

Installasjon av PE100 SDR11 RiR-rør skal ikke skje når omgivelsestemperaturen er lavere enn -15 °C. I kaldt vær går monteringen lettere hvis rørene oppbevares på et varmt sted i timene før installasjonen. **OBS!** Maks. +40 °C for PE kveilerør. Åpen flamme skal aldri brukes!



Krymping

Før montering av krympestrømper skal alle flater det krympes mot være rubbet, rengjort og lett forvarmet. Ved oppvarming til 130 °C krymper den ekspanderte strømpen rask. Mastik/lim smelter og tetter mot fuktinntrenging. Benytt varmluftspistol eller gassbrenner. Bruk et munnstykke som sprer flammen. Flammen må kunne justeres. **Bruk jevne bevegelser og pass på varmen, slik at verken isolasjon, ytterrør eller trykrør blir skadet. Sterk varme kan gi fare for liv, samt skade på materiell som isolasjon, ytterrør og trykrør med eventuell lekkasje som følge.**

Ved for sterk varme vil ikke krympeplasten krympe, men står i fare for å brenne opp.

Beveg varmen/flammen, ikke hold den stille på et punkt. Eventuell dekkpapir inne i strømpen fjernes etter at strømpen er plassert, men før den skal krympes ned. Skjøter og endeavslutninger kan ligge etter forskriftsmessig utførelse av krympingen i jord eller på bakken. Ved usikkerhet, ta kontakt for nærmere instruksjon.

Utstyr

Bruk alltid Pipelife's PE100 SDR11 RiR-rør utstyr!

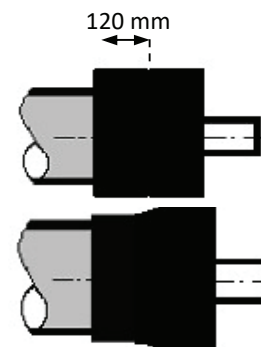
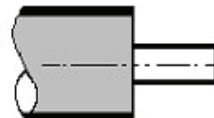
Endekoblingspakke inneholder bl.a. alt nødvendig utstyr for rørlegger ekskl. rørdeler.

Viktig!

- Ikke skade (risp/kapp) trykrøret eller ytterrøret.
- Fjern evt. skrue og skruehull i begge ender av røret.
- Røret, rørender og rørkoblinger må ikke overfylles før trykrøret er trykktestet.
- Røret skal være lagt ut før endekobling monteres, slik at evt. forskyvninger mellom trykk- og ytterrør utlignes.

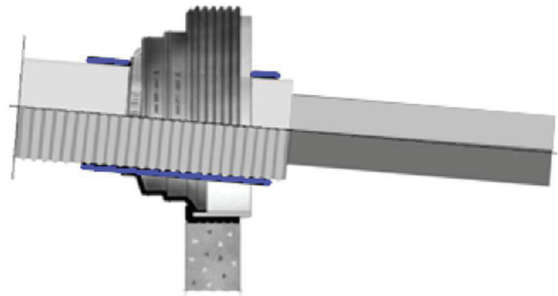
Installasjon Endeavslutning

1. PE100 SDR11 RiR-rør leveres på kveil, og kappes derfor med en rørkutter til ønsket lengde ved installasjon.
2. Fjern skruen som holder trykrør og ytterrør sammen og kapp bort skruehullet i trykrøret (ca. 50 mm) med en rørkutter i begge ender av røret.
3. Kapp ytterrøret i enden ved avslutning av stikkledningen inne i huset eller i grøft med en fintannet sag, slik at minimum 250 mm medierøret står igjen.
NB! Unngå å skade trykrøret!
4. Tre en krympestrømpe L=250 mm inn på denne rørenden, slik at 120 mm dekker ytterrøret og resten trykrøret. Eventuell dekkpapir inne i strømpen fjernes, etter at strømpen er plassert, men før den skal krympes ned.
5. Krymp forsiktig ned, først over ytterrøret.
Vær forsiktig med varmen, ikke bruk for sterk varme og beveg varmen, ikke hold den stille på et punkt!
Vent 2-3 min. før resten over trykrøret krympes. Dette for å hindre at krympestrømpen "kryper" av ytterrøret.
6. Krympestrømpen over trykrøret er ferdig krympet ned når mastik presses fram mellom krympestrømpe og trykrør. Masser lett over krympeområdet for å sikre god tetting.



Installasjon ved kumgjennomføring

1. For kumgjennomføringen skal det benyttes F911-1 Combi 1 borepakning. Skaffes separat.
2. Montering skal utføres i henhold til produsentens anvisninger.
 - For PE100 SDR11 RiR 32/60 benyttes pakningens ytterste avtrapping (60–70 mm).
 - For PE100 SDR11 RiR 40/70 benyttes pakningens midterste avtrapping (71–84 mm).
 Skjær bort de avtrappingene som ikke skal benyttes.
3. Monter krympestrømpen på enden av RIR varerøret.
Vær forsiktig med varmen, ikke bruk for sterk varme og beveg varmen, ikke hold den stille på et punkt!
4. Påfør smøremiddel på valgt avtrapping.
5. Føre varerøret inn gjennom pakningen og plasser varerøret slik at krympestrømpen ligger gjennom hele pakningen og er synlig på begge sider.
6. Fest pakningen til røret med de medfølgende strammebåndene, som passer for de respektive dimensjonene.
7. Anlegget kan nå trykkprøves. Hvis prøving består, kan røret overfylles. – Ferdig.



NB! Med forbehold om trykkfeil. For å kunne opprettholde en kontinuerlig produktutvikling forbeholder Pipelife Norge AS seg retten til å endre tekniske spesifikasjoner uten forvarsel.