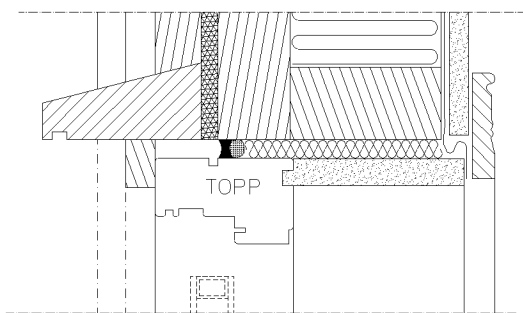
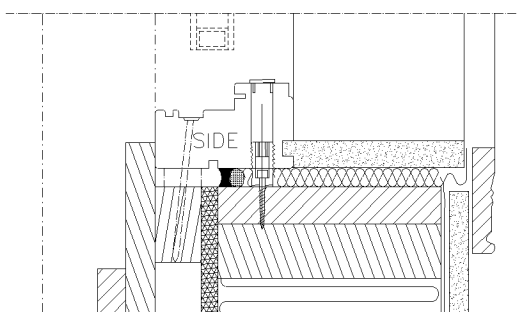


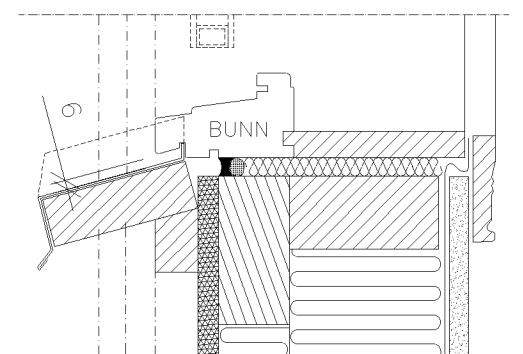
MONTERINGSANVISNING ULDAL VINDUER



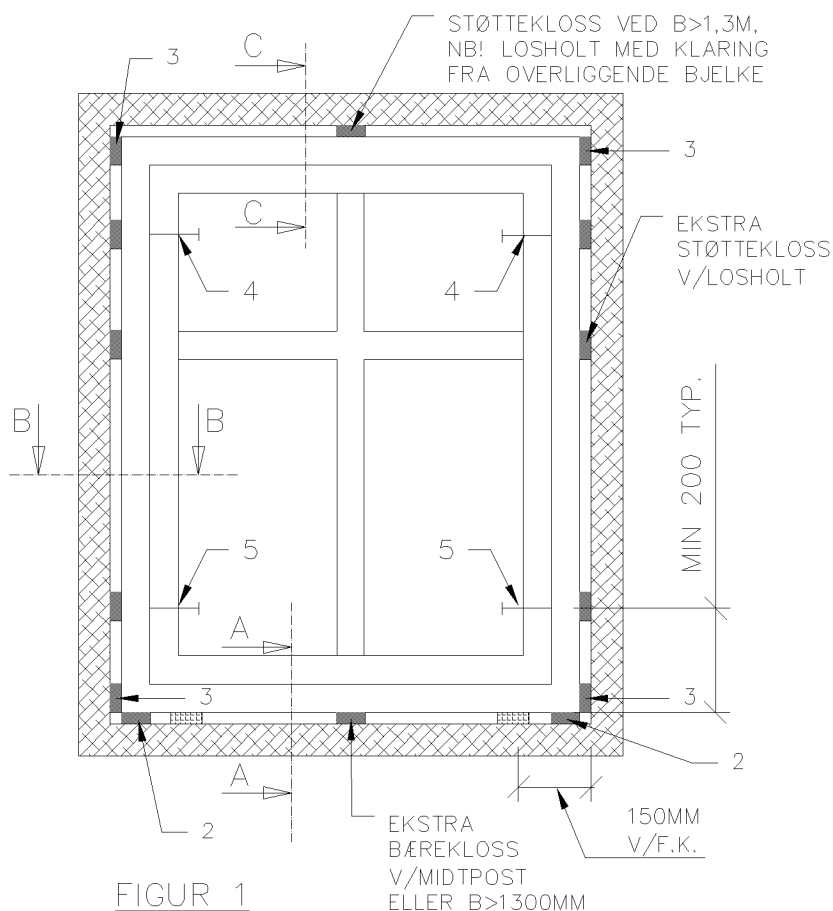
SNITT C-C



SNITT B-B



SNITT A-A



FIGUR 1

- 4) Plasser klosser tykkelsestilpasset ved innfestningspunkt for vindu (min. 4 stk.) spikre evt. benytt skruer for innfestning av vindu. (se snitt B-B for anbefalt løsning). Fest vindu øverst, deretter kontrolleres v.h.j.a. pkt 5).
- 5) Åpne vinduet ca 2 cm, kontroller:
 - lik klaring mellom vindu og ramme i nedre hjørner.
 - samme avstand til tetteliste rundt hele vindu.
- 6) Når vindu har riktig plassering, og karm er justert, festes vindu også i bunn. Gjenta innfestning ved større vinduer, kontroller at karm ikke krummer inn eller ut. Avstand mellom innfestning maks 1,2m.
- 7) Fjern hjørnekiler (3) (disse kan benyttes ved videre montasje). Monter bunnfyllingsliste benytt elastisk fugemasse. Ref. lev. anvisninger. Isoler smyget med mineralull eller tilsvarende. Dyttes forsiktig. Bruk av skum anbefales ikke til tetting rundt vinduer. (NB! Kun mineralull benyttes ved installering av E 30 og EI 30 brann vinduer).
- 8) Monter så foringer og gerikter rundt vindu. Påse at vindtetting og damptetting er ivaretatt ved at diffusjonsperran blir klemt som vist på snitt.

FORØVRIGHENVISES TIL NBI DETALJ BLAD
NR. A 523.701-702, FOR UTFYLLENDE SPESIFIKASJONER.

- 1) VURDER POSISJON TIL VINDUET I FORHOLD TIL VEGGEN SOM HELHET, OG MOT VEGGENS VINDSPERRE FORØVRIG. SJEKK AT ÅPNING MELLOM UTSPARING OG VINDU ER MIN. 15MM PÅ ALLE SIDER.
- 2) Plasser klosser under hjørne av vinduet som vist. Ved midtpost eller vindu $B > 1,3M$ kloss også under denne. Påse at disse danner vater seg imellom og sett vindu på klossene.
NB! V/FASTKARMVINDUER TREKES KLOSSER INN CA 0,15M FRA HJØRNE, SOM VIST PÅ FIGUR 1.
- 3) BENYTT MIDLERTIDIG OPPKILING I HJØRNER AV VINDU, SOM VIST PÅ FIGUR 1. KONTROLLER AT DE VERTIKALE KARMENE ER I LODD. KONTROLLER SÅ PLANHET AV VEGGLIV, SE SNITT A-C, SLIK AT KORREKT MONTERING AV VIND OG VANNTETTING IVARETAS.